

F.H.L

MERMEREN KOMBINAT ® - AD PRILEP ®

UI "Marsal Tito " 222 - Prilep, Makedonia
Tel: ++ 389/48/ 418-940/ 1,2,3
Fax: ++ 389/48/ 411-766
e-mail: FHL.MER@MT.NET.MK

**ΕΤΗΣΙΟ ΔΕΛΤΙΟ
ΟΙΚΟΝΟΜΙΚΗΣ ΚΑΤΑΣΤΑΣΗΣ ΚΑΙ
ΕΞΕΛΙΞΗΣ ΤΗΣ ΔΡΑΣΤΗΡΙΟΤΗΤΑΣ
ΤΗΣ**

**F.H.L. MERMEREN KOMBINAT AD
PRILEP**

ΚΑΤΑ ΤΗ ΠΕΡΙΟΔΟ 01/01 - 31/12/2006

ΜΑΙΟΣ 2007

1. ΠΛΗΡΟΦΟΡΙΕΣ ΣΧΕΤΙΚΑ ΜΕ ΤΑ ΠΡΟΣΩΠΑ ΠΟΥ ΕΙΝΑΙ ΥΠΕΥΘΥΝΑ ΓΙΑ ΤΟ ΕΤΗΣΙΟ ΔΕΛΤΙΟ ΚΑΙ ΤΟΝ ΕΛΕΓΧΟ ΤΩΝ ΛΟΓΑΡΙΑΣΜΩΝ

Στα πλαίσια της τακτικής και επαρκούς πληροφόρησης του ευρύ επενδυτικού κοινού σχετικά με την οικονομική κατάσταση και την εξέλιξη των δραστηριοτήτων της F.H.L. MERMEREN KOMBINAT AD PRILEP μετά την ολοκλήρωση της εταιρικής χρήσης (1/1/2006– 31/12/2006) τίθενται στη διάθεσή σας τα στοιχεία του παρόντος.

Το παρόν «ετήσιο δελτίο» συντάχθηκε σε εφαρμογή και σύμφωνα με τα πρότυπα που ορίζονται βάσει της 7/732/15.2.2006 Απόφαση ΔΣ της Επιτροπής Κεφαλαιαγοράς σε συνδυασμό με τις διατάξεις των Π.Δ. 348/1985 και 360/1985.

Υπεύθυνοι για τη σύνταξη και την ακρίβεια των στοιχείων που περιέχονται στο παρόν δελτίο είναι:

- κ. Κονδύλης Ελευθέριος, Πρόεδρος Δ.Σ. της εταιρείας
- κ. Κυριακίδης Ηλίας, Γενικός Διευθυντής της εταιρείας

Το Διοικητικό Συμβούλιο της εταιρείας δηλώνει ότι:

όλα τα μέλη που έχουν γνώση του περιεχομένου του παρόντος Δελτίου και, μαζί με τους συντάκτες του βεβαιώνουν υπεύθυνα ότι:

Όλες οι πληροφορίες και τα στοιχεία που περιέχονται σε αυτό είναι πλήρη και αληθή.

Δεν υπάρχουν άλλα στοιχεία και δεν έχουν λάβει χώρα γεγονότα, η απόκρυψη ή παράλειψη των οποίων θα μπορούσε να καταστήσει παραπλανητικό το σύνολο ή μέρος των στοιχείων και των πληροφοριών που περιέχονται στο παρόν δελτίο.

Σε βάρος της εταιρείας δεν εκκρεμούν δικαστικές διαφορές ή διαπλησίες, οι οποίες θα μπορούσαν να έχουν σημαντικές επιπτώσεις στην οικονομική της κατάσταση.

μετά από προσηκόντως επιμελή λογιστικό έλεγχο από το νόμιμο Ορκωτό Ελεγκτή της εταιρείας μας, Grant Thornton (Dame Gruev 14a 1000 Skopje) για τη χρήση 2006, τα στοιχεία του παρόντος που αναφέρονται στους ετήσιους λογαριασμούς των δύο τελευταίων χρήσεων είναι πλήρη και αληθή. Παρατηρήσεις οι οποίες προέκυψαν από τον εν λόγω έλεγχο παρατίθενται στο Παράρτημα του παρόντος.

Οι επενδυτές που ενδιαφέρονται να συμβουλευθούν τα έγγραφα που αφορούν την εταιρεία και αναφέρονται στο παρόν ετήσιο δελτίο μπορούν να απευθύνονται τις εργάσιμες μέρες και ώρες στα γραφεία της εταιρείας, Krusevski Pat bb Prilep υπεύθυνος **Zorica Mitrovska** τηλ +38948418941).

2.1 ΓΕΝΙΚΕΣ ΠΛΗΡΟΦΟΡΙΕΣ ΣΧΕΤΙΚΑ ΜΕ ΤΗΝ ΕΤΑΙΡΕΙΑ

Η Εταιρία FHL MERMEREN KOMBINAT AD-Prilep λειτουργεί σύμφωνα με το Εμπορικό Δίκαιο (Gazette of RM no 28/96) της ΠΓΔΜ και έχει ως κύρια δραστηριότητα την εξόρυξη, επεξεργασία και διανομή μαρμάρων και διακοσμητικών πλακών.

Η Εταιρία λειτουργεί ως οργανωμένη μονάδα εκμετάλλευσης λατομείου και επεξεργασίας διακοσμητικού μαρμάρου από το 1946 οπότε και η επωνυμία της ήταν «Nemetali» (σημειώνεται ότι η εταιρία «Nemetali» ήταν εταιρία συμμετοχών «holding», η οποία ήλεγχε διάφορα λατομεία, ένα εκ των οποίων ήταν και το Prilep). Το λατομείο «SIVEC» το οποίο εκμεταλλεύεται τα κοιτάσματα μαρμάρου είναι γνωστό από τους Ρωμαϊκούς και τους μεταγενέστερους Βυζαντινούς χρόνους και το χιονόλευκο μάρμαρό του διακασμούσε στίπια διακεκριμένων πολιτών. Σημειώνεται ότι για την κάλυψη του μεγαλύτερου μέρους των δημόσιων χώρων της πόλης του PRILEP ή την διακόσμησή τους (πλατείες, δρόμοι, σιντριβάνια, αγάλματα) χρησιμοποιήθηκαν μάρμαρα από το κοιτάσμα του «SIVEC». Λόγω της ποιότητας του εν λόγω μαρμάρου, γρήγορα κατακτήθηκαν αγορές όπως αυτή της πρώην Γιουγκοσλαβίας και αργότερα της Ιταλίας, της Ισπανίας και της Γερμανίας. Εν συνεχεία, και με τη χρήση νέας τεχνολογίας οι εξαγωγές της Εταιρίας ξεπέρασαν τα όρια της Ευρώπης και επεκτάθηκαν στη Μέση Ανατολή και στην Ιαπωνία. Επίσης, η εταιρία «Nemetali» εκμεταλλεύταν και τα λατομεία «CHASHKA» και «DEBRESHTE». Τα γραφεία της εταιρίας βρίσκονταν στα Σκόπια.

Το 1950, η κυβέρνηση της πρώην Γιουγκοσλαβίας (απόφαση 49/05.01.1950) ίδρυσε εταιρία, ως συνέχεια της εταιρίας «Nemetali» η οποία και έπαψε να λειτουργεί, με βασικό αντικείμενο δραστηριότητας την παραγωγή μαρμάρου και την εκμετάλλευση κατασμάτων μαρμάρου των λατομείων «SIVEC» «CHASHKA» και «DEBRESHTE» και έδρα το Πρίλεπ (Prilep).

Το 1955, το Περιφερειακό Εμπορικό Δικαστήριο της Bitola (υπ' αριθμ. 309/06.07.1955) προέβη σε προκαταρκτική καταχώρηση της εταιρίας στο μητρώο εταιριών στον τομέα παραγωγής και επεξεργασίας μαρμάρου.

Το 1956, με απόφαση (υπ' αριθμ. 10543/30.03.1956) του Λαϊκού Συμβουλίου της Κοινότητας του Πρίλεπ συστάθηκε η βιομηχανική εταιρία με την επωνυμία «MERMEREN – KOMBINAT – Prilep». Κύρια δραστηριότητα της εταιρίας ήταν η εξόρυξη όλων των ειδών μαρμάρου, γρανίτη και η επεξεργασία των προαναφερθέντων υλών.

Το 1963, η MERMEREN KOMBINAT – Prilep, συνεπεία της αυξανόμενης ζήτησης, αύξησε την παραγωγική της δυναμικότητα με την κατασκευή εργοστασίου, το οποίο περιελάμβανε τη λειτουργία δέκα (10) γραμμών παραγωγής. Συγκεκριμένα σε ετήσια βάση η παραγωγή της Εταιρίας έφτασε τα 5,000 κυβικά μέτρα. Την ίδια περίοδο, οι εξαγωγές της εταιρίας επεκτάθηκαν από την Ευρώπη στην Μέση και Άπω Ανατολή (Ιαπωνία).

Το 1964, με απόφαση (υπ' αριθμ. 01-3952/2-10.11.1964) της Συνέλευσης της Κοινότητας του Πρίλεπ, η MERMEREN KOMBINAT – Prilep συνδέθηκε με την εταιρία εξόρυξης ορυκτών και μαρμάρου «Miokazhi» - Kicevo.

Το 1970, με απόφαση (υπ' αριθμ. 03-984/31.03.1970) του Συμβουλίου των εργαζομένων, η MERMEREN KOMBINAT – Prilep συνδέθηκε με την εμπορική εταιρία εισαγωγών – εξαγωγών «Vardar» - Skopje, ενώ την ίδια χρονιά διεγράφη από το μητρώο εμπορικών εταιριών με απόφαση (υπ' αριθμ. 632/70-15.12.1970) του Περιφερειακού Εμποροδικείου της Bitola και καταχωρήθηκε, με απόφαση (υπ' αριθμ. 570/1970) του προαναφερθέντος Εμποροδικείου, στο μητρώο ως Ανεξάρτητος Εργατικός Συνεταιρισμός.

Το 1974, η MERMEREN KOMBINAT καταχωρήθηκε με απόφαση (υπ. αριθμ. 162/13.03.1974) του Περιφερειακού Εμποροδικείου των Σκοπίων στο δικαστικό μητρώο των εργατικών συνεταιρισμών η σύσταση του Πρώτου Εργατικού Συνεταιρισμού για την παραγωγή μαρμάρου «MERMEREN KOMBINAT» με έδρα το Prilep και κατά συνέπεια ο Ανεξάρτητος Εργατικός Συνεταιρισμός μετατράπηκε σε «ΟΟΖΤ».

Το 1979, η επωνυμία της εταιρίας άλλαξε από ΟΟΖΤ Mermeren Kombinac – Prilep (ως τμήμα της εταιρίας «VARDAR εξαγωγές –εισαγωγές Σκόπια») σε Εργατικός Συνεταιρισμός για την κατασκευή «ROZT Mermeren Kombinac» – Prilep .

Το 1980, η Εταιρία με την χρήση αδαμαντοφόρων μηχανημάτων νέας τεχνολογίας διπλασίασε την παραγωγική της δυναμικότητα. Το 80% της παραγωγής της Εταιρίας διοχετευόταν στο εξωτερικό.

Το 1989 (Δεκέμβριος), η επωνυμία της Εταιρίας άλλαξε σε «Εταιρία δημόσιας ιδιοκτησίας Mermeren Kombinac Prilep CO»

Το 1991, στα πλαίσια μίας μερικής ιδιωτικοποίησης, η Εταιρία καταχωρήθηκε (υπ' αριθμ. 908/91-13.05.1991 απόφαση του Περιφερειακού Εμποροδικείου της Bitola) στο μητρώο του Εμποροδικείου της Bitola ως κεφαλαιουχική εταιρία με την επωνυμία «Mermeren Kombinac PRILEP AD. P.O.»¹⁸.

Τον Απρίλιο του 1995, με την υπ' αριθμ. 08/-3231/3 συμφωνία μεταξύ της Εταιρίας και του αντιπροσώπου της Δημοκρατίας της ΠΓΔΜ για τον μετασχηματισμό επιχειρήσεων με εισροή ιδιωτικών κεφαλαίων με στόχο την πώληση της Εταιρίας σε πρόσωπα που θα αναλάμβαναν τη διοίκηση και λειτουργία της, η Εταιρία μετατράπηκε σε ιδιωτική κεφαλαιουχική εταιρία (απόφαση του Εμποροδικείου της περιφέρειας της Bitola με ημ/νια 24.06.1996 για την καταχώρηση των αλλαγών στη συμμετοχική εταιρία «MERMEREN KOMBINAT» Prilep συνεπεία του νόμου περί μετατροπής των εταιριών με δημόσια κεφάλαια) με στόχο την πώληση της εταιρίας σε επενδυτές που θα αναλάμβαναν τη διοίκηση και τη λειτουργία της Εταιρίας.

Η Εταιρία από το 2000, έχει ως βασικό της μέτοχο την εισηγμένη στο Χρηματιστήριο Αθηνών εταιρία με την επωνυμία «F.H.L. H. KYPIAKIDHΣ MAPMAPA ΓPANITEΣ A.B.E.E.», της οποίας το ποσοστό σήμερα ανέρχεται σε 98.23% Από τις 11.01.2001, η πλήρης επωνυμία της Εταιρίας είναι «Κεφαλαιουχική Εταιρία για την παραγωγή, επεξεργασία, εμπορία και τοποθέτηση διακοσμητικής πέτρας FHL MERMEREN KOMBINAT AD PRILEP»

2.2 ΠΑΡΑΓΩΓΙΚΗ ΔΙΑΔΙΚΑΣΙΑ

Παραγόμενα Προϊόντα

Αντικείμενο δραστηριότητας της Εταιρίας αποτελεί η εξόρυξη, κοπή, επεξεργασία, παραγωγή προϊόντων σε τυποποιημένες διαστάσεις και εν γένει η εμπορία μαρμάρου.

Η Εταιρία πραγματοποιεί εξορύξεις στα λατομεία που βρίσκονται στην ΠΓΔΜ και συγκεκριμένα στις τοποθεσίες Sivec, Caska και Kozjak από όπου εξορύσσει λευκό μάρμαρο (Sivec) και ημίλευκο κρυσταλλικό μάρμαρο (Caska και Kozjak).

Τα προϊόντα που εξορύσσει και επεξεργάζεται η Εταιρία, διακρίνονται σε τρεις βασικές κατηγορίες:

Ογκομάρμαρα

Τα προϊόντα (μαρμάρου) που παράγονται κατά τη διαδικασία της εξόρυξης είναι μαρμάρινο ογκόλιθο / ογκομάρμαρα (ως ημικατεργασμένα προϊόντα διαφορετικών μεγεθών και διαμέτρων με βάρος από 3 έως 25 τόνους, τα οποία μεγέθη συνδυάζονται με τη διαδικασία της μεταφοράς και της περαιτέρω επεξεργασίας.

Επίσης, κατά την διαδικασία της εξόρυξης, παράγονται και τα ξοφάρια, τα οποία είναι ακανόνιστοι όγκοι μικρότεροι του ενός κυβικού μέτρου. Τα ξοφάρια χρησιμοποιούνται κυρίως για την

κατασκευή πλακιδίων μικρών διαστάσεων καθώς και ως πρώτη ύλη για την παραγωγή μαρμαρόσκονης.

Πλάκες Μαρμάρου

Οι πλάκες μαρμάρου (οποιοδήποτε τύπου μαρμάρου) είναι το δεύτερο προϊόν της παραγωγικής διαδικασίας κατά την επεξεργασία των ογκομαρμάρων στο εργοστάσιο της Εταιρίας. Οι πλάκες μαρμάρου παράγονται σε διαφορετικά πάχη, με ελάχιστο τα 10 χιλιοστά ενώ το μέγιστο καθορίζεται από τη ζήτηση και τις ανάγκες των πελατών.

Πλακίδια Διαφόρων Διαστάσεων

Πλακίδια οποιουδήποτε τύπου μαρμάρου, υψηλών προδιαγραφών με τυποποιημένες διαστάσεις 30.5 X 30.5 X 1 εκατοστά, 40 X 40 X 1,3 εκατοστά καθώς επίσης και άλλων τυποποιημένων διαστάσεων της αγοράς.

Μαρμαρόσκονη

Σημειώνεται ότι η Εταιρία πραγματοποιεί και κύκλο εργασιών από την πώληση μαρμαρόσκονης, η οποία αφορά υπολειμματικό προϊόν του σπασήρα.

Κατά τη διαδικασία της εξόρυξης, παράγονται ογκομάραμα λευκού μαρμάρου τύπου (Sivec), τύπου PRILEP και «έγχρωμο» μάρμαρο, τα οποία εναλλακτικά και μετά από επεξεργασία μορφοποιούνται σε Πλάκες Μαρμάρου και πλακίδια.

Εμπορία κονιαμάτων (έτοιμοι σοβάδες, επιχρίσματα, κόλλες πλακών / πλακιδίων)

Η Εταιρία εισάγει και προωθεί τις πωλήσεις των εν λόγω προϊόντων παραγωγής της μητρικής εταιρίας στους πελάτες που ήδη έχει καθώς επίσης και σε νέους όπως κατασκευαστές κερπίων και εργολάβους (σοβατζήδες και πλακαάδες).

Το μάρμαρο τύπου «SIVEC» είναι καθαρό λευκό μάρμαρο με πολύ μικρές σκιάσεις στην επιφάνεια του. Αναλυτικότερα, τα μάρμαρα τύπου «SIVEC» κατηγοριοποιούνται σε λευκό και σε χιονόλευκο, τα οποία με τη σειρά τους διακρίνονται στις εξής κατηγορίες ποιότητας:

Χιονόλευκο:

SIVEC EXTRA

Αφορά εξαιρετικού σχήματος ογκομάραμα με μοναδικό άσπρο χρώμα

SIVEC «A1»

SIVEC «A2»

Το SIVEC «A1» και SIVEC «A2» αφορούν κανονικά σχήματα ογκομαρμάρων που περιέχουν ορυκτό Ασβεστίτη «Calcite» (γκρι).

SIVEC «A3»

Οποιοσδήποτε τύπος ογκομαρμάρου Πρίλεπ (PRILEP) κανονικού σχήματος που περιέχει εμφανώς ορυκτό «Calcite» (γκρι)

Το μάρμαρο τύπου «PRILEP» είναι άσπρο μάρμαρο με έντονες σκιάσεις και ασβεστίτη (Calcite) στην επιφάνεια του. Αναλυτικότερα, το μάρμαρο τύπου «PRILEP» διακρίνεται στους παρακάτω τύπους:

Λευκό:

PRILEP «A»

PRILEP «B»

Η προαναφερθείσα κατηγοριοποίηση πραγματοποιείται σύμφωνα με τις παρακάτω προδιαγραφές:

- Το χρώμα του μαρμάρου, το οποίο είναι επηρεασμένο από την παρουσία του «Calcite» (Ασβεστίτης),
- της κατεύθυνσης της όψης του μαρμάρου κατά την κοπή του, καθώς και

- το σχήμα και τις διαστάσεις του ογκομαρμάρου.

Το «έγχρωμο» μάρμαρο αφορά μάρμαρα με γκρίζο ή γήινο χρώμα.

Η Εταιρία έχει κατοχυρώσει σχετικά με τα προϊόντα της τα ακόλουθα σήματα: «marmor BIANCO SIVEC» (κλάση 19), «marmor POLARIS» (κλάση 19) και «marmor BELA pola» (κλάση 19)

2.3 Λατομεία

Στον πίνακα που ακολουθεί παρουσιάζονται τα λατομεία για τα οποία η Εταιρία διαθέτει άδεια εκμετάλλευσης:

ΛΑΤΟΜΕΙΑ ΜΕ ΑΔΕΙΑ ΕΚΜΕΤΑΛΛΕΥΣΗΣ ΤΗΣ MERMEREN KOMBINAT A.D.							
A/A	ΤΟΠΟΘΕΣΙΑ	ΠΕΡΙΟΧΗ	ΝΟΜΟΣ	ΕΚΤΑΣΗ	ΑΡ. ΣΥΜΒΟΛΑΙΟΥ	ΕΤΟΣ ΛΗΞΗΣ ΑΔΕΙΑΣ ΕΚΜΕΤΑΛΛΕΥΣΗΣ	ΠΡΟΪΟΝ
1	SIVEC	PRISAD	PRILEP	1.9 χλμ	08-82/2	28.09.2030	Λευκό Μάρμαρο
2	CASKA	PLETVAR	PRILEP	0.157 χλμ	08-84/2	28.09.2030	Ημίλευκο Κρυσταλλικό Μάρμαρο
3	KOSJAK	TROJACI	PRILEP	0.121 χλμ	08-83/2	28.09.2030	Ημίλευκο Κρυσταλλικό Μάρμαρο
4	RIDON	PRISAD	PRILEP	0.35 χλμ ²	12-3337/4	02.10.2017	Λευκό Μάρμαρο
5	KRESTEC	PRISAD	PRILEP	1.0 χλμ ²	12-1841/4	02.10.2017	Λευκό Μάρμαρο

Όσον αφορά στο λατομείο του Prilep το οποίο βρίσκεται στην περιοχή Sivec, μέχρι και τη χρήση 2001, η Εταιρία χρησιμοποιούσε την έκτασή του, η οποία άνηκε στο Δημόσιο. Κατά το 2001, και βάση της αλλαγής του νόμου περί ιδιοκτησίας της γης, η Εταιρία προέβη στην αγορά μέρους του λατομείου .

Η Εταιρία για την εκμετάλλευση των προαναφερθέντων λατομείων (υπ' αριθμ. 1 έως 3 του παραπάνω πίνακα) έχει προβεί σε συμφωνία με τους αρμόδιους κρατικούς φορείς της ΠΓΔΜ σύμφωνα με την οποία:

- Καταβάλλει στις αρμόδιες αρχές της χώρας, μέχρι και την 15^η Ιανουαρίου κάθε έτους, 30,000 Δηνάρια για κάθε τετραγωνικό χιλιόμετρο (ήτοι συνολικά το ποσό των 65 χιλ. Δηναρίων / € 1.06 χιλ. περίπου για τις πρώτες τρεις άδειες).
- Καταβάλλει αμοιβή παραχώρησης, ποσοστού της τάξεως του 0.2% επί της αξίας του πωληθέντος μαρμάρου, μέχρι και την 15^η του μήνα που ακολουθεί από την πώληση και
- Εφόσον ταυτόχρονα επεξεργάζεται την ορυκτή πρώτη ύλη σε τελικό προϊόν, θα καταβάλλει αμοιβή παραχώρησης ποσοστού της τάξεως του 0.2% πάνω στην αξία του.

Οι προαναφερθείσες άδειες εκμετάλλευσης έχουν χορηγηθεί από την Κυβέρνηση της ΠΓΔΜ και έχουν 30ετή διάρκεια με δυνατότητα ανανέωσης για άλλα τριάντα (30) χρόνια από την Εταιρία σε αμοιβαία συμφωνία πάντα με την κυβέρνηση της ΠΓΔΜ.

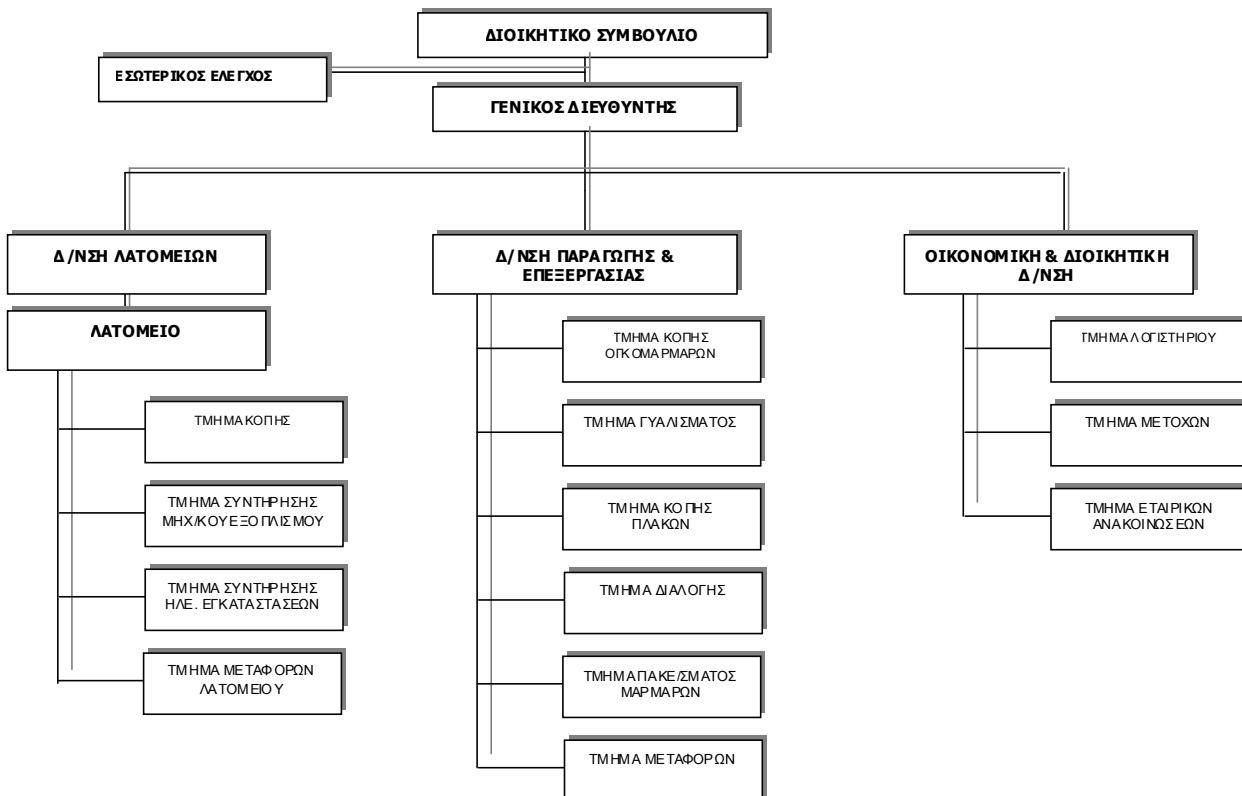
Κατά τη χρήση 2001, η Εταιρία προέβη σε δυο ακόμα ειδικές συμφωνίες με την κυβέρνηση της ΠΓΔΜ:

- Συμφωνία υπ' αριθμ. 08-602/6 της 4^{ης} Οκτωβρίου 2001, που αφορά στην γεωλογική μελέτη φυσικών κοιτασμάτων μαρμάρου συνολικής έκτασης 1.60 χλμ² στην τοποθεσία Krstec, περιοχή Prilep.
- Συμφωνία υπ' αριθμ. 08-604/5 της 4^{ης} Οκτωβρίου 2001, που αφορά στην γεωλογική μελέτη φυσικών κοιτασμάτων μαρμάρου συνολικής έκτασης 0.35 χλμ² στην τοποθεσία Ridon, περιοχή Prilep.

Η Εταιρία εκπληρώνει κανονικά της υποχρεώσεις που απορρέουν από τις συμβάσεις άδειας εκμετάλλευσης που τις έχουν παραχωρηθεί από τη Κυβέρνηση της ΠΓΔΜ.

2.4 ΟΡΓΑΝΟΓΡΑΜΜΑ ΤΗΣ ΕΤΑΙΡΕΙΑΣ

Η οργανωτική δομή της MERMEREN KOMBINAT A.D. παρουσιάζεται στο παρακάτω διάγραμμα:



Σύμφωνα με την Εταιρία και το ανωτέρω οργανόγραμμα της, οι βασικές λειτουργίες των απεικονιζόμενων διευθύνσεων είναι οι εξής:

I. Το Διοικητικό Συμβούλιο διοικεί την Εταιρία και έχει τις ακόλουθες εξουσιοδοτήσεις (σύμφωνα με το άρθρο 52 του Καταστατικού της Εταιρίας):

- Καθορίζει την επιχειρηματική πολιτική.
- Θέτει τους προγραμματικούς στόχους της Εταιρίας και παρέχει οδηγίες για την εκπλήρωσή τους.
- Καθορίζει την εσωτερική διάρθρωση της Εταιρίας.
- Αποφασίζει για την ίδρυση, διάλυση ή μεταβολή της επιχείρησης ή μέρους της, με συμμετοχή ανώτερη από το 10% επί των εσόδων της Εταιρίας.
- Αποφασίζει για τη μείωση ή τη διεύρυνση του κύκλου των δραστηριοτήτων της Εταιρίας.
- Αποφασίζει τις οργανωτικές αλλαγές της Εταιρίας, οι οποίες ρυθμίζονται από εταιρική πράξη.
- Αποφασίζει την ίδρυση και την λύση θυγατρικών εταιριών.
- Αποφασίζει σχετικά με αιτήσεις των εργαζομένων προς το Δ.Σ., ως όργανο δευτέρου βαθμού, για θέματα που αφορούν τα δικαιώματα και τις υποχρεώσεις που απορρέουν από τις εργασιακές σχέσεις.
- Αποφασίζει την πώληση και αγορά ακίνητης περιουσίας της Εταιρίας σε περίπτωση που η αξία της είναι ανώτερη του 10% ή είναι κατώτερη του 50% του μετοχικού κεφαλαίου.
- Αποφασίζει τη μακροχρόνια συνεργασία με άλλες εταιρίες ή τη λύση τέτοιας συνεργασίας.
- Αποφασίζει τη δημιουργία καταλόγου με τα βασικά περιουσιακά στοιχεία της Εταιρίας.
- Αποφασίζει σχετικά με άλλα ζητήματα και άλλες δραστηριότητες σύμφωνα με το Νόμο και το Καταστατικό της Εταιρίας.
- Αποφασίζει την σύναψη δανειακών συμβάσεων.
- Αποφασίζει την πρόσληψη νέου προσωπικού.
- Αποφασίζει το διορισμό και παύση προσώπων με ειδικές εξουσίες και ευθύνες στην Εταιρία και καθορίζει τις υποχρεώσεις των προσώπων αυτών σύμφωνα με τον εσωτερικό κανονισμό της Εταιρίας.
- Αποφασίζει τον καθορισμό των τιμών των προϊόντων του εργοστασίου.
- Αποφασίζει της τροποποιήσεις της οργανωτικής δομής της Εταιρίας για λόγους οικονομικούς, τεχνικούς και οργανωτικούς.

Το Διοικητικό Συμβούλιο της Εταιρίας δεν έχει το δικαίωμα να εξουσιοδοτεί τον Γενικό Διευθυντή της Εταιρίας για αποφάσεις που αφορούν:

- Λύση ή μεταφορά της Εταιρίας ή μέρος αυτής, με συμμετοχή 10% στο εισόδημα της Εταιρίας.
- Υιοθέτηση πλάνων και προγραμμάτων δράσης.
- Λήψη αποφάσεων για την πώληση και την αγορά ακίνητης περιουσίας της Εταιρίας με αξία που υπερβαίνει το 30% του μετοχικού κεφαλαίου.
- Διενέργεια πράξεων, οι οποίες δεν εμπίπτουν στις αρμοδιότητες της Γενικής Συνέλευσης ή του Γενικού Διευθυντή.
- Αποφάσεις σχετικά με τροποποιήσεις της οργανωτικής δομής της Εταιρίας για λόγους οικονομικούς, τεχνικούς και οργανωτικούς.
- Δημιουργία μακροχρόνιας συνεργασίας ή λήξη συνεργασίας με άλλες εταιρίες.
- Οργανωτικές αλλαγές της Εταιρίας, οι οποίες ρυθμίζονται από πράξεις της Εταιρίας, και ίδρυση και λύση θυγατρικών εταιριών.

Επιπροσθέτως αναφορικά με τις αρμοδιότητες του Δ.Σ. της Εταιρίας σημειώνονται τα ακόλουθα:

- Το Διοικητικό Συμβούλιο θα διοικεί την Εταιρία.
- Το Διοικητικό Συμβούλιο, εντός των αρμοδιοτήτων που ορίζονται στο Καταστατικό της, προβλέπονται από το Νόμο, καθώς και βάσει των εξουσιοδοτήσεων που διατυπώνονται ρητά από τη Γενική Συνέλευση της Εταιρίας σύμφωνα με την απόφαση διορισμού, έχει πλήρη δικαιοδοσία να ενεργεί για λογαριασμό της Εταιρίας υπό οποιοδήποτε συνθήκες.
- Το Διοικητικό Συμβούλιο εργάζεται και λαμβάνει αποφάσεις βάσει του Καταστατικού.

Το Διοικητικό Συμβούλιο, με σκοπό την υλοποίηση των δραστηριοτήτων που αναφέρονται στις παραγράφους 1 και 2 του παρόντος Άρθρου, διαθέτει τις ακόλουθες εξουσιοδοτήσεις:

1. Εφαρμογή της πολιτικής της επιχείρησης.
 2. Έγκριση των σχεδίων και των προγραμμάτων της Εταιρίας και παροχή οδηγιών για την υλοποίησή τους.
 3. Ορισμός της εσωτερικής οργάνωσης της Εταιρίας.
 4. Αποφάσεις ίδρυσης, διάλυσης ή μεταβολής της επιχείρησης ή μέρους αυτής, με συμμετοχή ανώτερη από το 10% επί των εσόδων της Εταιρίας.
 5. Αποφάσεις συρρίκνωσης ή διεύρυνσης του φάσματος δραστηριοτήτων της Εταιρίας.
 6. Αποφάσεις σχετικά με οργανωτικές αλλαγές της Εταιρίας, οι οποίες θα ρυθμίζονται βάσει πράξης της Εταιρίας.
 7. Αποφάσεις σχετικά με την ίδρυση και τη διάλυση θυγατρικών της Εταιρίας.
 8. Αποφάσεις σχετικά με παράπονα των υπαλλήλων, ως οντότητας δεύτερου βαθμού, όσον αφορά τα δικαιώματα και τις υποχρεώσεις τους που προκύπτουν από τις εργασιακές σχέσεις.
 9. Αποφάσεις σχετικά με την αγορά και την πώληση ακίνητης περιουσίας της Εταιρίας υπό την προϋπόθεση ότι η αξία της υπερβαίνει το 10% και είναι κατώτερη από το 50% του μετοχικού κεφαλαίου.
 10. Αποφάσεις σχετικά με τη μακροπρόθεσμη συνεργασία με άλλες εταιρίες ή με τη λήξη αυτής.
 11. Έγκριση της απογραφής των πάγιων στοιχείων.
 12. Αποφάσεις σχετικά με άλλα θέματα και δραστηριότητες σύμφωνα με το Δίκαιο και το Καταστατικό.
 13. Αποφάσεις σχετικά με τη λήψη δανείων.
 14. Αποφάσεις σχετικά με την ανάγκη για νέες προσλήψεις.
 15. Διορισμός και απόλυση ατόμων με ειδικές εξουσιοδοτήσεις και ιδιαίτερες ευθύνες της Εταιρίας και αποφάσεις σχετικά με τις υποχρεώσεις τους, σύμφωνα με την εσωτερική οργάνωση της Εταιρίας.
 16. Ορισμός της τιμής των προϊόντων του εργοστασίου κατόπιν σχετικής απόφασης.
 17. Αποφάσεις σχετικά με το πλεόνασμα υπαλλήλων σε οικονομικό, τεχνολογικό και οργανωτικό επίπεδο.
- Οι πράξεις του Διοικητικού Συμβουλίου που αναφέρονται στην παράγραφο 1 του παρόντος Άρθρου, οι οποίες πραγματοποιούνται εκτός των ορίων των αρμοδιοτήτων του, αποτελούν υποχρέωση της Εταιρίας έναντι τρίτων προσώπων, εάν δεν είναι δυνατόν να αποδειχθεί ότι τα τρίτα πρόσωπα γνώριζαν ότι οι πράξεις υπερέβαιναν τα όρια των αρμοδιοτήτων του, όπως, για παράδειγμα, στην περίπτωση των εξουσιοδοτήσεων, ή ότι όφειλαν να γνωρίζουν, λαμβανομένων υπόψη των συνθηκών.
 - Το Διοικητικό Συμβούλιο δεν έχει δικαίωμα μεταβίβασης εξουσιοδοτήσεων στα διευθυντικά μέλη, σε περίπτωση που ληφθεί απόφαση σχετικά με:
 - Τη διάλυση ή τη μεταβίβαση της επιχείρησης ή μέρους αυτής, με συμμετοχή 10% στα έσοδα της Εταιρίας.
 - Την έγκριση σχεδίων και προγραμμάτων λειτουργίας.
 - Τη λήψη απόφασης σχετικά με την αγορά ή πώληση ακίνητης περιουσίας της Εταιρίας, υπό την προϋπόθεση ότι η αξία της υπερβαίνει το 30% του μετοχικού κεφαλαίου.
 - Την έγκριση πράξεων γενικού χαρακτήρα, οι οποίες δεν εντάσσονται στις αρμοδιότητες της Γενικής Συνέλευσης ή του γενικού διευθυντή.
 - Αποφάσεις που αφορούν το πλεόνασμα υπαλλήλων σε οικονομικό, τεχνολογικό και οργανωτικό επίπεδο.
 - Τη σύναψη μακροπρόθεσμης συνεργασίας ή τη λήξη της συνεργασίας με άλλες εταιρίες.
 - Οργανωτικές αλλαγές στην Εταιρία, οι οποίες θα ρυθμίζονται βάσει πράξης της Εταιρίας.
 - Την ίδρυση και τη διάλυση θυγατρικών της Εταιρίας.
 - Το Διοικητικό Συμβούλιο έχει το δικαίωμα να λαμβάνει αποφάσεις, εφόσον είναι παρόντα τα μισά από τα μέλη του, εκ των οποίων δύο (2) πρέπει να είναι μη διευθυντικά μέλη του Συμβουλίου.
 - Οι αποφάσεις λαμβάνονται πλειοψηφικά.

- Το Διοικητικό Συμβούλιο έχει το δικαίωμα να λαμβάνει αποφάσεις εγγράφως χωρίς να απαιτείται συνεδρίαση. Σε αυτήν την περίπτωση, απαιτείται η παρουσία της πλειοψηφίας των μελών του Διοικητικού Συμβουλίου.
- Σε περίπτωση ισοψηφίας, η ψήφος του Προέδρου υπερισχύει.
- Το Διοικητικό Συμβούλιο θα ρυθμίζει τη λειτουργία του και τη μέθοδο λήψης αποφάσεων βάσει ξεχωριστού Βιβλίου Κανονισμών, συμπεριλαμβανομένων, μεταξύ άλλων, της λήψης αποφάσεων με χρήση τηλεπικοινωνιακών μέσων.
- Θα τηρούνται πρακτικά των συνεδριάσεων του Διοικητικού Συμβουλίου.
- Τα μέλη του Διοικητικού Συμβουλίου υποχρεούνται να διεκπεραιώνουν τις εργασίες τους δεόντως, να είναι επιμελή και να τηρούν μυστικές τις επιχειρηματικές υποθέσεις της Εταιρίας.
- Τα μέλη του Διοικητικού Συμβουλίου που θα παραβαίνουν τις υποχρεώσεις τους προς την Εταιρία, θα ευθύνονται για τις ζημιές που προκαλούνται ως συνοφειλέτες. Σε περίπτωση φιλονικίας, τα μέλη του Διοικητικού Συμβουλίου οφείλουν να αποδείξουν ότι έλαβαν δεόντως τις απαιτούμενες δράσεις και ότι επέδειξαν τη δέουσα επιμέλεια.
- Τα μέλη του Διοικητικού Συμβουλίου υποχρεούνται να τηρούν μυστικές τις απόρρητες υποθέσεις της Εταιρίας.
- Παράλληλα με την υποχρέωση της σύμβασης εργασίας, η υποχρέωση που αναφέρεται στην παράγραφο 2 του παρόντος Άρθρου θεωρείται ισχυρή και μετά τη λήξη της θητείας των μελών του Διοικητικού Συμβουλίου.
- Η Πράξη διορισμού των μελών του Διοικητικού Συμβουλίου μπορεί να περιλαμβάνει την ετήσια αποζημίωση αυτών.
- Τα μέλη του Διοικητικού Συμβουλίου μπορεί να έχουν δικαίωμα συμμετοχής στα ετήσια κέρδη της Εταιρίας.
- Τα διευθυντικά μέλη υποχρεούνται να υποβάλλουν έγγραφες εκθέσεις στα μη διευθυντικά μέλη σχετικά με τη λειτουργία της Εταιρίας κάθε τρεις μήνες τουλάχιστον.
- Σύμφωνα με το Νόμο, τα διευθυντικά μέλη υποχρεούνται να υποβάλλουν τα σχέδια των ετήσιων ισολογισμών και την ετήσια έκθεση σχετικά με τη λειτουργία της Εταιρίας στα μη διευθυντικά μέλη με το πέρας του εμπορικού έτους.
- Ο γενικός διευθυντής και ο διευθυντής υποχρεούνται, κατόπιν σχετικού αιτήματος των μη διευθυντικών μελών, να καταρτίζουν ξεχωριστή έκθεση σχετικά με την τρέχουσα κατάσταση της Εταιρίας ή για τη λειτουργία της σε συγκεκριμένους τομείς.
- Τα μη διευθυντικά μέλη εξουσιοδοτούνται να λαμβάνουν δράση σε προσωπικό επίπεδο ή μέσω των αντιπροσώπων τους, ώστε να ενημερώνονται σχετικά με τη λειτουργία και τη διοίκηση της Εταιρίας από το γενικό διευθυντή και τον διευθυντή.
- Ο γενικός διευθυντής και ο διευθυντής μπορούν να τεθούν σε διαθεσιμότητα από την πλειοψηφία των διευθυντικών μελών. Εάν ο διευθυντής τεθεί σε διαθεσιμότητα χωρίς να του δηλωθούν οι λόγοι για αυτό το γεγονός, έχει το δικαίωμα να αξιώσει αποζημίωση.
- Το μη διευθυντικό μέλος μπορεί να τεθεί ανά πάσα στιγμή σε διαθεσιμότητα από τη Γενική Συνέλευση της Εταιρίας, ακολουθώντας την ίδια διαδικασία με αυτήν του διορισμού.

II. Το τμήμα Εσωτερικού Ελέγχου αναφέρεται αποκλειστικά στο Δ.Σ. της Εταιρίας και είναι αρμόδιο για την διενέργεια συνεχών οικονομικών και ποσοτικών ελέγχων όσον αφορά στις δραστηριότητες της Εταιρίας.

III. Ο Γενικός Διευθυντής έχει τις ακόλουθες εξουσίες:

1. Πρόταση και διενέργεια της επιχειρηματικής πολιτικής της Εταιρίας.
2. Πρόταση πλάνων και προγραμμάτων της Εταιρίας.
3. Εφαρμογή των αποφάσεων του Διοικητικού Συμβουλίου.
4. Άμεση διαχείριση της Εταιρίας.
5. Προτάσεις για την εσωτερική οργάνωση της Εταιρίας.
6. Επιλογή των εργαζομένων κατόπιν σχετικής ανακοίνωσης ή προσφοράς.
7. Λήψη αποφάσεων για τον καταμερισμό του προσωπικού, ανάλογα με τις ανάγκες της παραγωγικής διαδικασίας.
8. Λήψη αποφάσεων σε συνέχεια αιτήσεων των εργαζομένων για την χρήση αδειών με ή άνευ αποδοχών.
9. Λήψη αποφάσεων για άλλα θέματα σχετικά με τις εργασιακές σχέσεις, και

10. Διενέργεια άλλων πράξεων που ορίζονται από το Καταστατικό της Εταιρίας ή ανατίθενται σε αυτόν από το Διοικητικό Συμβούλιο.

Η Διεύθυνση Λατομείων έχει τις εξής αρμοδιότητες:

Προετοιμασία λατομείων
Έλεγχος των μέσων μεταφοράς ιδιοκτησίας της Εταιρίας
Έλεγχος του μηχανολογικού εξοπλισμού καθώς και των ηλεκτρολογικών εγκαταστάσεων
Οργάνωση ομάδων εργασίας
Τήρηση κανόνων ασφαλείας και προστασίας των εργατών στα λατομεία

Η εν λόγω Διεύθυνση απαρτίζεται από τα ακόλουθα τμήματα:

Τμήμα Κοπής,
Τμήμα Συντήρησης Μηχανολογικού Εξοπλισμού,
Τμήμα Συντήρησης Ηλεκτρολογικών Εγκαταστάσεων,
Τμήμα Μεταφορών Λατομείου.

Το τμήμα κοπής είναι το μεγαλύτερο και σημαντικότερο τμήμα της Διεύθυνσης Λατομείων. Η κύρια αρμοδιότητά του είναι εξόρυξη ογκομαρμάρων καθώς και η κοπή τους σε κατάλληλα μεγέθη. Για τη διεκπεραίωση των εν λόγω εργασιών, χρησιμοποιούνται ειδικά αδαμαντοφόρα μηχανήματα καθώς και γεωτρητικά μηχανήματα. Οι αρμοδιότητες των λοιπών τμημάτων είναι βοηθητικές και συμβάλλουν στη σωστή συντήρηση του μηχανολογικού εξοπλισμού καθώς και στην αποθήκευση των ογκομαρμάρων.

Η Διεύθυνση Παραγωγής και Επεξεργασίας απαρτίζεται από τα ακόλουθα τμήματα:

Τμήμα Κοπής Ογκομαρμάρων,
Τμήμα Γυαλίσματος,
Τμήμα Κοπής Πλακών,
Τμήμα Διαλογής,
Τμήμα Πακεταρίσματος Μαρμάρων,
Τμήμα Μεταφορών.

Το τμήμα κοπής ογκομαρμάρων έχει ως κύρια δραστηριότητα την παραλαβή των ογκομαρμάρων από το λατομείο και την κοπή αυτών σε πλάκες με τη χρήση τελερών. Το τμήμα γυαλίσματος είναι υπεύθυνο για το γυάλισμα των πλακών και εν συνεχεία για την κοπή αυτών σε πλακίδια. Το τμήμα διαλογής διαχωρίζει τα πλακίδια ανάλογα με τα ποιοτικά τους χαρακτηριστικά. Κατόπιν το τμήμα πακεταρίσματος, πακετάρει τα πλακίδια προκειμένου να προωθηθούν στην αγορά. Τέλος, το τμήμα μεταφορών φροντίζει για τη μεταφορά και αποθήκευση των πλακιδίων στις αποθήκες.

Η Οικονομική και Διοικητική Διεύθυνση έχει τις εξής δραστηριότητες:

Η εν λόγω Διεύθυνση απαρτίζεται από τρία τμήματα: το Τμήμα Λογιστηρίου, το Τμήμα Εξυπηρέτησης Μετόχων και το Τμήμα Εταιρικών Ανακοινώσεων. Το λογιστήριο είναι υπεύθυνο για την καταγραφή και καταχώρηση όλων των ενεργειών της Εταιρίας, για τη σύνταξη των ετήσιων οικονομικών καταστάσεων καθώς και για την προετοιμασία ποκίλων εκθέσεων οικονομικού περιεχομένου για την ενημέρωση των διοικητικών στελεχών.

2.5 ΠΡΟΣΩΠΙΚΟ

Η εξέλιξη του μέσου όρου του προσωπικού για την διετία 2006 - 2005 παρουσιάζεται στον ακόλουθο πίνακα:

ΚΑΤΗΓΟΡΙΑ	2006	2005
Διοικητικοί Υπάλληλοι	60	60
Εργάτες Ορυχείου	226	226

Εργάτες Παραγωγής και Επεξεργασίας	106	117
ΣΥΝΟΛΟ*	392	403

Σύμφωνα με τα στοιχεία του παραπάνω πίνακα, η Εταιρία κατά τη χρήση 2006 απασχόλησε συνολικά 392 άτομα εκ των οποίων η πλειοψηφία ανήκει στην κατηγορία των εργατών ορυχείου. Η Εταιρία (την 31.12.2006) απασχολεί συνολικά 32 άτομα ανώτατης εκπαίδευσης και 12 άτομα ανώτερης εκπαίδευσης.

F.H.L**MERMEREN KOMBINAT® - AD PRILEP®****ΕΤΗΣΙΕΣ ΟΙΚΟΝΟΜΙΚΕΣ ΚΑΤΑΣΤΑΣΕΙΣ****ΤΗΣ 31ης ΔΕΚΕΜΒΡΙΟΥ 2006**

ΣΥΜΦΩΝΑ ΜΕ ΤΑ ΔΙΕΘΝΗ ΠΡΟΤΥΠΑ ΧΡΗΜΑΤΟΟΙΚΟΝΟΜΙΚΗΣ ΠΛΗΡΟΦΟΡΗΣΗΣ

ΠΕΡΙΕΧΟΜΕΝΑ

	Σελίδα
<i>ΒΕΒΑΙΩΣΗ ΠΡΟΕΔΡΟΥ</i>	<i>.3</i>
<i>ΕΚΘΕΣΗ ΔΙΑΧΕΙΡΗΣΗΣ ΔΙΟΙΚΗΤΙΚΟΥ ΣΥΜΒΟΥΛΙΟΥ.....</i>	<i>4</i>
<i>ΕΚΘΕΣΗ ΕΛΕΓΧΟΥ ΟΡΚΩΤΩΝ ΛΟΓΙΣΤΩΝ.....</i>	<i>. 20</i>
<i>ΣΤΟΙΧΕΙΑ ΙΣΟΛΟΠΙΣΜΟΥ.....</i>	<i>.21</i>
<i>ΣΤΟΙΧΕΙΑ ΛΟΓΑΡΙΑΣΜΟΥ ΑΠΟΤΕΛΕΣΜΑΤΩΝ.....</i>	<i>22</i>
<i>ΣΤΟΙΧΕΙΑ ΚΑΤΑΣΤΑΣΗΣ ΜΕΤΑΒΟΛΩΝ ΚΑΘΑΡΗΣ ΘΕΣΗΣ.....</i>	<i>.23</i>
<i>ΣΤΟΙΧΕΙΑ ΚΑΤΑΣΤΑΣΗΣ ΤΑΜΕΙΑΚΩΝ ΡΟΩΝ.....</i>	<i>24</i>
<i>ΣΗΜΕΙΩΣΕΙΣ ΕΠΙ ΤΩΝ ΕΤΗΣΙΩΝ ΟΙΚΟΝΟΜΙΚΩΝ</i>	<i>25</i>
<i>ΚΑΤΑΣΤΑΣΕΩΝ</i>	
<i>ΠΡΟΣΘΕΤΑ ΣΤΟΙΧΕΙΑ ΚΑΙ ΠΛΗΡΟΦΟΡΙΕΣ.....</i>	<i>.46</i>

ΒΕΒΑΙΩΣΗ ΠΡΟΕΔΡΟΥ

Βεβαιώνεται ότι οι συνημμένες Ετήσιες Οικονομικές Καταστάσεις είναι εκείνες που εγκρίθηκαν από το Διοικητικό Συμβούλιο την 8ης Μαρτίου 2006 και έχουν δημοσιοποιηθεί με τη κατάρτισή τους στο διαδίκτυο, στη διεύθυνση www.fhl.gr. Επισημαίνεται ότι τα δημοσιευθέντα στο τύπο συνοπτικά οικονομικά στοιχεία στοχεύουν στο να παράσχουν στον αναγνώστη ορισμένα γενικά οικονομικά στοιχεία, αλλά δεν παρέχουν ολοκληρωμένη εικόνα της οικονομικής θέσης και των αποτελεσμάτων της εταιρείας, σύμφωνα με τα Διεθνή Λογιστικά Πρότυπα. Επίσης επισημαίνεται ότι χάρην απλοποίησης, στα δημοσιευθέντα στο τύπο συνοπτικά οικονομικά στοιχεία, έχουν γίνει ορισμένες συμπύξεις και ανακατατάξεις κονδυλίων.

Ο πρόεδρος του Δ.Σ.

Ελευθέριος Κονδύλης

**ΕΚΘΕΣΗ ΔΙΑΧΕΙΡΗΣΗΣ ΤΟΥ Δ.Σ. ΤΗΣ ΕΤΑΙΡΕΙΑΣ
MERMEREN KOMBINAT AD PRILEP ΓΙΑ ΤΗ ΧΡΗΣΗ 2006**

**ΠΡΟΣ ΤΗ ΤΑΚΤΙΚΗ ΓΕΝΙΚΗ ΣΥΝΕΛΕΥΣΗ
ΤΗΣ 15/05/2007**

Κυρίες και κύριοι μέτοχοι ,

Σας υποβάλλουμε τις οικονομικές καταστάσεις σύμφωνα με τα Διεθνή Λογιστικά Πρότυπα Χρηματοοικονομικής Πληροφόρησης, όπως αυτά υιοθετήθηκαν την 1/1/2002 καθώς και τη παρούσα έκθεση για τη χρήση από 1.1. έως 31.12.2006.

ΑΠΟΛΟΓΙΣΜΟΣ ΕΡΓΑΣΙΩΝ

Κυκλος εργασιών

Ο συνολικός κύκλος εργασιών της Εταιρίας κατά την χρήση 2006 διαμορφώθηκε σε 13,376.1 χιλ. εναντι € 13,934.40 της χρήσης 2005, παρουσιάζοντας μικρή μείωση 4% περίπου. Από το συνολικό κύκλο εργασιών της Εταιρίας περίπου το 10% αφορά σε πωλήσεις στο εσωτερικό και 90% σε πωλήσεις εξωτερικού.

(ποσά σε '000 €)	2006	2005
Κύκλος Εργασιών Εσωτερικού	1,160,60	1,436.20
Κύκλος Εργασιών Εξωτερικού	12,215.50	12,498.20
ΣΥΝΟΛΟ	13,376.10	13,934.40

Κόστος Πωληθέντων (προ αποσβέσεων)

Το κόστος πωληθέντων (προ αποσβέσεων) της Εταιρίας κατά τη χρήση 2006 διαμορφώθηκε ως εξής

	2006	2005
Απογραφή έναρξης Ιανουάριος 2006	5,554,489	7,038,255
Πλέον : Συνολική παραγωγή χρήσης 2006	8,659,958	7,157,310
Μείον : Απογραφή λήξεως 31 Δεκεμβρίου 2006	(5,259,579)	(5,554,489)
	8,954,868	8,641,076

Μικτό Κέρδος /Περιθώριο Μικτού Κέρδους

Το μικτό κέρδος της Εταιρίας παρουσίασε μείωση κατά την χρήση 2006 και διαμορφώθηκε σε € 4,421.3 χιλ. τη χρήση 2005 έναντι € 5,293.3 τη χρήση 2005 δηλαδή πέντε ποσοστιαίες μονάδες σαν αποτέλεσμα της ανάλωσης στη χρήση αυτή αποθεμάτων παρελθουσών χρήσεων με υψηλό σε σχέση με το κανονικό ποσοστό φύρας .

Έξοδα Διοικητικής Λειτουργίας και Διάθεσης

Τα λειτουργικά έξοδα της Εταιρίας παρουσίασαν αύξηση το 2006 σε σχέση με το 2005 κατά ανήλθαν σε € 1,839 έναντι € 1,100.9 το 2005 , σε σχέση δε με το κύκλο εργασιών από 8% το 2005 σε 13,0% το 2006. Η αύξηση αυτή οφείλεται κυρίως στο κόστος τοποθέτησης και επίβλεψης του έργου που υλοποιήσε στη χρήση και αφορούσε στην επένδυση με μάρμαρα ξενοδοχειακού συγκροτήματος στο Μαυροβούνιο.

Λειτουργικό Αποτέλεσμα

Κατά την χρήση 2006, το Λειτουργικό Αποτέλεσμα της Εταιρίας ανήλθε από € 4,414 χιλ. τη χρήση 2005 σε € 3,123 τη χρήση 2006 . Ως ποσοστό επί του συνολικού κύκλου εργασιών της Εταιρίας, το λειτουργικό αποτέλεσμα της διαμορφώθηκε από 23% τη χρήση 2006 σε 33% τη χρήση 2005 .

Χρεωστικοί Τόκοι

Οι χρεωστικοί τόκοι της Εταιρίας διαμορφώθηκαν σε € 1,053.1 χιλ. για τη χρήση 2006, έναντι € 593.6 χιλ το 2005.

Αποσβέσεις

Κατά την χρήση 2006 ανήλθαν σε € 1,509.1 χιλ. και από αυτές € 1,251,7 χιλ ενσωματώθηκαν στο κόστος πωληθέντων στην ίδια περίοδο.

Στον παρακάτω πίνακα αναφέρεται η κατανομή των αποσβέσεων στο λειτουργικό κόστος :

(ποσά σε '000 €)	2006	2005
Κόστος Πωληθέντων	1,251.7	1,013.00
Έξοδα Διοίκησης /διάθεσης	257.4	202.2
ΣΥΝΟΛΟ	1,669.22	1,215.20

Η Εταιρία εφαρμόζει τη μέθοδο σταθερής απόσβεσης βάσει προβλεπόμενων συντελεστών, έτσι ώστε τα πάγια να αποσβένονται μέσα στην αναμενόμενη ωφέλιμη ζωή τους ως εξής:

ΠΑΓΙΟ ΣΤΟΙΧΕΙΟ	ΑΠΟΣΒΕΣΗ
Κτίρια, Εγκαταστάσεις Κτιρίων	1%- 6%
Μηχανήματα – Μηχ/κός Εξοπλισμός	5%- 20%
Μεταφορικά Μέσα	12% - 16%
Έπιπλα & Λοιπός Εξοπλισμός	8% - 20%
Ηλεκτρονικοί Υπολογιστές	20% - 33%

ΠΑΓΙΑ

Ασώματες ακινητοποιήσεις

(ποσά σε '000 €)	31.12.2004	31.12.2005
Έξοδα Έρευνών και Ανάπτυξης	8.60	8.60
Παραχωρήσεις και Δικαιώματα Λατομείων	2.42	2.42
Έξοδα για Διάνοξη Λατομείων	3,242.60	3,248.08
Σύνολο	2,221.96	3,259.10
Μείον: Αποσβέσεις (Σωρευτικές)	2,372.40	1,723.10
Αναπόσβεστα Έξοδα Εγκατάστασης	884,2	1,536.00

Εσώματες Ακίνητοποιήσεις

Τα Οικόπεδα και οι Κτιριακές Εγκαταστάσεις της Εταιρίας κατά την 31.12.2006 με αξία κτήσης € 4,893.2χιλ. αφορούσαν:

Κατά ποσό € 440.98 χιλ. τα Οικόπεδα της Εταιρίας,

Κατά ποσό € 4,452,22 χιλ. τα Κτίρια και τις Εγκαταστάσεις της Εταιρίας

Τα προαναφερθέντα ποσά συμπεριλαμβάνουν την αναπροσαρμογή της αξίας των οικοπέδων και κτιριακών εγκαταστάσεων της Εταιρίας που βρίσκονται και περιγράφονται κατωτέρω στην οδό Marshal Tito 222, Πρίλεπ, στην οδό Krusevski pat., Πρίλεπ και στην Λεωφ. Λεωφ. Kuzman Josifovski Pitu b2- 17, Σκόπια (Skopje).

Στον πίνακα που ακολουθεί παρατίθενται τα γήπεδα της Εταιρίας κατά την 31.12.2006:

ΔΙΕΥΘΥΝΣΗ	ΕΚΤΑΣΗ
Marshal Tito 222, Πρίλεπ (Prilep)	12,418 τ.μ.
Krusevski pat., Πρίλεπ (Prilep)	64,078 τ.μ.
Prilep	76,718 τ.μ.

Στον πίνακα που ακολουθεί παρατίθενται οι κτιριακές εγκαταστάσεις της Εταιρίας κατά την 31.12.2006:

ΠΕΡΙΓΡΑΦΗ	ΔΙΕΥΘΥΝΣΗ	ΕΚΤΑΣΗ
Γραφεία	Marshal Tito 222, Πρίλεπ (Prilep)	1,899 τ.μ.
Εργοστασιακό Συγκρότημα	Krusevski pat., Πρίλεπ (Prilep)	8,007 τ.μ.
Γραφείο	Λεωφ. Kuzman Josifovski Pitu b2-17, Σκόπια (Skopje)	176* τ.μ.

* Αφορά την ωφέλιμη επιφάνεια του γραφείου, προσμετρώμενης της τοιχοποιίας και του ποσοστού συνιδιοκτησίας στα κοινόχρηστα – κοινόκτητα μέρη του κτίριου.

Το γραφείο (επιφάνειας 176 τ.μ.) της Εταιρίας στην πόλη των Σκοπίων, καταλαμβάνει το 2^ο όροφο κτίριου, το οποίο αποπερατώθηκε το 1999. Τα γραφεία της Εταιρίας στα Σκόπια, βρίσκονται απέναντι από το εμπορικό κέντρο «Skorjanka Business Center», σε μικρή απόσταση (1 χιλμ.) από το παραδοσιακό κέντρο της πόλης και 100 μέτρα από το νέο σιδηροδρομικό σταθμό της περιοχής. Η κατασκευή του είναι συμβατή με φέροντα οργανισμό οπλισμένου σκυροδέματος και πλήρωση τοιχοποιίας από επιχρισμένη οπτοπλινθοδομή.

Τα γραφεία (στην οδό Marshal Tito 222, Πρίλεπ /Prilep) της Εταιρίας περιλαμβάνουν κτίρια διοικητικών υπηρεσιών (επιφάνειας 951 τ.μ., έτος κατασκευής 1956), βοηθητικούς χώρους (επιφάνεια 920 τ.μ., έτος κατασκευής 1956) και φυλάκιο εισόδου (επιφάνειας 28 τ.μ., έτος κατασκευής 1994). Τα γραφεία των διοικητικών υπηρεσιών περιλαμβάνουν τα γραφεία της Διοίκησης, το Λογιστήριο καθώς και χώροι υποστήριξης. Η κατασκευή των κτιρίων είναι συμβατή με φέροντα οργανισμό από οπλισμένο σκυρόδεμα και πλήρωση τοιχοποιίας από επιχρισμένη οπτοπλινθοδομή, ενώ η οροφή είναι κεραμοσκεπής. Σημειώνεται ότι υπάρχουν επίσης και μια σειρά κτιρίων επί της προαναφερθείσας οικοπεδικής έκτασης, τα οποία δεν χρησιμοποιούνται από την Εταιρία και τα οποία πρόκειται να κατεδαφιστούν από την Εταιρία.

Το εργοστασιακό συγκρότημα (στην οδό Krusevski, Prilep) της Εταιρίας αποτελείται συνολικά από 7 κτίρια, τα οποία κατασκευάστηκαν τμηματικά από το 1963 έως και το 2001 και απέχει 2 χιλμ. από τα γραφεία της

Εταιρίας στο Πρίλεπ και 12 χλμ. από το λατομείο. Το εργοστασιακό συγκρότημα επεξεργασίας μαρμάρου βρίσκεται στη βιομηχανική περιοχή της πόλης Πρίλεπ στην ΠΓΔΜ. Η πλειοψηφία των κτιρίων φέρει συμβατή κατασκευή από οπλισμένο σκυρόδεμα με πλήρωση τοιχοποιίας από οπτοκλινοδομή, με εξαίρεση το νεόδμητο αποθηκευτικό χώρο του οποίου η κατασκευή είναι εξ' ολοκλήρου μεταλλική. Η διαμόρφωση της οροφής των κτισμάτων παρουσιάζει διαφορές στα υλικά κατασκευής με κυρίαρχα τη μεταλλική και με επικάλυψη με λαμαρίνα. Επίσης σημειώνεται ότι το εν λόγω εργοστασιακό συγκρότημα περιλαμβάνει και μονάδα επεξεργασίας και ανακύκλωσης νερού. Στον παρακάτω πίνακα παρατίθεται η ανάλυση των κτιρίων του εργοστασιακού συγκροτήματος όπως αυτά καταχωρήθηκαν στην Κατάσταση Ακινήτων του Εθνικού Κτηματολογίου:

A/A	ΠΕΡΙΓΡΑΦΗ ΚΤΙΡΙΟΥ	ΕΤΟΣ ΚΑΤΑΣΚΕΥΗΣ*	ΕΠΙΦΑΝΕΙΑ
Κτίριο 1	Κτίριο Γραφείων Διοίκησης (αποτελείται από ισόγειο, ημιώροφο και πρώτο όροφο)	1963	1,572 τ.μ.
Κτίριο 2	Κτίριο Αποθήκευσης Παλαιού Εξοπλισμού	1983	1,819 τ.μ.
Κτίριο 3	Κτίριο Στίλβωσης και Συσκευασίας Τελικών Προϊόντων	1963	872 τ.μ.
Κτίριο 4	Κτίριο Παραγωγής Χειροποίητων μικροπροϊόντων	1963	263 τ.μ.
Κτίριο 5	Κτίριο Κοπής και Στίλβωσης Τελικών Προϊόντων	1963	882 τ.μ.
Κτίριο 6	Κτίριο Κοπής και Στίλβωσης Α' Υλών	1998	1,799 τ.μ.
Αποθήκη	Χώρος Αποθήκευσης Εμπορευμάτων	2001	800 τ.μ.
ΣΥΝΟΛΟ			8,007 τ.μ.

* Αφορά το έτος αρχικής κατασκευής.

Σύμφωνα με την Εταιρία σημαίνεται ότι η ακίνητη περιουσία της Εταιρίας δεν έχει υποθηκευτεί ή ενεχυραστεί.

Λατομεία

Στον πίνακα που ακολουθεί παρουσιάζονται τα λατομεία για τα οποία η Εταιρία διαθέτει άδεια εκμετάλλευσης:

ΛΑΤΟΜΕΙΑ ΜΕ ΑΔΕΙΑ ΕΚΜΕΤΑΛΛΕΥΣΗΣ ΤΗΣ MERMEREN KOMBINAT A.D							
A/A	ΤΟΠΟΘΕΣΙΑ	ΠΕΡΙΟΧΗ	ΝΟΜΟΣ	ΕΚΤΑΣΗ	ΑΡ. ΣΥΜΒΟΛΑΙΟ Υ	ΕΤΟΣ ΛΗΞΗΣ ΑΔΕΙΑΣ ΕΚΜΕΤΑΛΛΕΥΣΗΣ	ΠΡΟΪΟΝ
1	SIVEC	PRISAD	PRILEP	1.9 χλμ ²	08-82/2	28.09.2030	Λευκό Μάρμαρο
2	CASKA	PLETVAR	PRILEP	0.157 χλμ ²	08-84/2	28.09.2030	Ημίλευκο Κρυσταλλικό ό Μάρμαρο
3	KOSJAK	TROJACI	PRILEP	0.121 χλμ ²	08-83/2	28.09.2030	Ημίλευκο Κρυσταλλικό ό Μάρμαρο
4	RIDON	PRISAD	PRILEP	0.35 χλμ ²	12-3337/4	02.10.2017	Λευκό Μάρμαρο
5	KRESTEC	PRISAD	PRILEP	1.0 χλμ ²	12-1841/4	02.10.2017	Λευκό Μάρμαρο

Όσον αφορά στο λατομείο του Prilep το οποίο βρίσκεται στην περιοχή Sivec, μέχρι και τη χρήση 2001, η Εταιρία χρησιμοποιούσε την έκτασή του, η οποία άνηκε στο Δημόσιο. Κατά το 2001, και βάση της αλλαγής του νόμου περί ιδιοκτησίας της γης, η Εταιρία προέβη στην αγορά μέρους του λατομείου.

Η Εταιρία για την εκμετάλλευση των προαναφερθέντων λατομείων (υπό αριθμ. 1 έως 3 του παραπάνω πίνακα) έχει προβεί σε συμφωνία με τους αρμόδιους κρατικούς φορείς της ΠΓΔΜ σύμφωνα με την οποία:

Καταβάλλει στις αρμόδιες αρχές της χώρας, μέχρι και την 15^η Ιανουαρίου κάθε έτους, 30,000 Δηνάρια για κάθε τετραγωνικό χιλιόμετρο (ήτοι συνολικά το ποσό των 65 χιλ. Δηναρίων / € 1.06 χιλ. περίπου για τις πρώτες τρεις άδειες).

Καταβάλλει αμοιβή παραχώρησης, ποσοστού της τάξεως του 0.2% επί της αξίας του πωληθέντος μαρμάρου, μέχρι και την 15^η του μήνα που ακολουθεί από την πώληση και

Εφόσον ταυτόχρονα επεξεργάζεται την ορυκτή πρώτη ύλη σε τελικό προϊόν, θα καταβάλλει αμοιβή παραχώρησης ποσοστού της τάξεως του 0.2% πάνω στην αξία του.

Οι προαναφερθείσες άδειες εκμετάλλευσης έχουν χορηγηθεί από την Κυβέρνηση της ΠΓΔΜ και έχουν 30ετή διάρκεια με δυνατότητα ανανέωσης για άλλα τριάντα (30) χρόνια από την Εταιρία σε αμοιβαία συμφωνία πάντα με την κυβέρνηση της ΠΓΔΜ.

Η Εταιρία εφαρμόζει τη μέθοδο σταθερής απόσβεσης βάσει προβλεπόμενων συντελεστών (βάση της αναπροσαρμογής και της υπολειπόμενης ωφέλιμης ζωής των επιμέρους παγίων), έτσι ώστε τα πάγια να αποσβένονται μέσα στην αναμενόμενη ωφέλιμη ζωή τους ως εξής:

ΠΑΓΙΟ ΣΤΟΙΧΕΙΟ	ΑΠΟΣΒΕΣΗ
Κτίρια, Εγκαταστάσεις Κτιρίων	5%
Μηχανήματα – Μηχ/κός Εξοπλισμός	3%- 25%
Μεταφορικά Μέσα	12.5% - 20%
Έπιπλα & Λοιπός Εξοπλισμός	10% - 25%
Ηλεκτρονικοί Υπολογιστές	20% - 33%

Διαθέσιμα προς πώληση Περιουσιακά Στοιχεία – Επενδύσεις σε Μετοχές

Στις 31 Δεκεμβρίου 2005, οι συνολικές επενδύσεις στα χρεόγραφα αποτελούνται από 9.195 κοινές μετοχές σε μια τοπική εμπορική τράπεζα με την ονομαστική αξία 1.000 Δηνάρια (2004: 5,310 Denars στην ισοτιμία). Κατά τη διάρκεια του 2006, η εταιρεία πώλησε το σύνολο των μετοχών για € 563,169, ενώ η αξία στα βιβλία ανήλθε στα € 159,388. Το σχετικό κέρδος €403,781 μεταφέρθηκε στο τρέχον εισόδημα της περιόδου (σημ. 20).

Κατά τη διάρκεια της κλειόμενης χρήσης στις 31 Δεκεμβρίου 2006, η εταιρεία έχει συμμετοχή στην COSMOS Building Materials Shanghai Co China .Η συνολική αξία της συμμετοχής ανέρχεται σε 1.970.000 Δολ. ΗΠΑ. (Ισόποσο με € 1,670,020 την 31 Δεκεμβρίου 2006 και € 1,669,916 την 31 Δεκεμβρίου 2005) ακι αντιπροσωπεύει το 51% του μετοχικού κεφαλαίου αυτής.

Αποθέματα

Το υπόλοιπο του λογαριασμού «Αποθέματα» κατά τη χρήση 2006 παρουσίασε μείωση σε σχέση με το 2005 συνεχίζοντας τη σημαντική προσπάθεια για σωστή διαχείριση των αποθεμάτων.

Η ανάλυση του υπολοίπου του εν λόγω λογαριασμού κατά την 31.12 των χρήσεων 2006- 2005 παρατίθεται στον πίνακα που ακολουθεί:

	2006	2005
Πρώτες ύλες	194,347	237.079
Ανταλλακτικά	428,367	416.245
Ημικατεργασμένα προϊόντα	5,254,773	5.530.755
Ολοκληρωμένα προϊόντα	4,806	23.734
Εμπορεύματα	67,202	147.570
Άλλα	17,197	23.358
	5,966,692	6.378.741

Η Εταιρία αποτιμά τα αποθέματα στη χαμηλότερη τιμή μεταξύ της τιμής κτήσης και της καθαρής ρευστοποιήσιμης αξίας τους. Το κόστος κτήσης υπολογίζεται με βάση το μέσο σταθμικό κόστος, ενώ η καθαρή ρευστοποιήσιμη αξία είναι η υπολογιζόμενη τιμή πώλησης των αποθεμάτων στην αγορά μειωμένη με το κόστος που είναι αναγκαίο για την πραγματοποίηση της πώλησης, ενώ για την παραγωγή σε εξέλιξη η

καθαρή ρευστοποιήσιμη αξία είναι η υπολογιζόμενη τιμή πώλησης των έτοιμων προϊόντων μειωμένη με το κόστος που απαιτείται για την ολοκλήρωση της παραγωγής τους και το κόστος για τη διάθεσή τους.

Πελάτες

Το υπόλοιπο του λογαριασμού «Πελάτες» της Εταιρίας κατά την χρήση 2006 διαμορφώθηκε σε € 16,163 χιλ την 31.12.2006 έναντι € 16,667.62 την 31.12.2005.

Στον πίνακα που ακολουθεί παρατίθεται η ανάλυση των πελατών της Εταιρίας σε πελάτες εξωτερικού και πελάτες εσωτερικού κατά την 31.12 των χρήσεων 2006 - 2005:

(ποσά σε '000 €)	31.12.2006	31.12.2005
Πελάτες Εσωτερικού	594,9	2,123.92
Πελάτες Εξωτερικού	9,142.6	9,881.18
Ενδοεταιρικά	6,425,7	4,662.52
ΣΥΝΟΛΟ	16,162.2	16,667.62

ΠΑΘΗΤΙΚΟ

Ίδια Κεφάλαια

Εκδοθείσες Μετοχές

	Αριθμός μετοχών	Κοινές μετοχές	Υπέρ το άρτιο διαφορά της μετοχής	Σύνολο
		(Ευρώ)	(Ευρώ)	(Ευρώ)
Εξουσιοδοτημένες, και πλήρως πληρωμένες κοινές μετοχές Eur. 1 στην ιστιμία				
1 Ιανουαρίου 2005	4.686.858	4.686.858	4.140.695	8.827.553
Συναλλαγματικές Διαφορές	-	-	17.618	17.618
31 Δεκεμβρίου 2005/31 Δεκεμβρίου 2006	4.686.858	4.686.858	4.158.313	8.845.171

Η δομή του μετοχικού κεφαλαίου στις 31 Δεκεμβρίου 2005 και το 2006, είναι η ακόλουθη (Ποσά σε ευρώ):

	Αριθμός	Ποσό	%
FHL Manufacturing & Trading Co, I.Kyriakidis Granitew & Marbles SA.	4.143.357	4.143.357	88.40
Τράπεζα Πειραιώς Α.Ε.	468.700	468.700	10.00
Λοιπά - μειοψηφία	74.801	74.801	1.60
	4.686.858	4.686.858	100.00

Μακροπρόθεσμες και Βραχυπρόθεσμες Τραπεζικές Υποχρεώσεις

Στη χρήση 2005 το υπόλοιπο του λογαριασμού «Μακροπρόθεσμες Υποχρεώσεις» της Εταιρίας διαμορφώθηκε σε € 8,000,000 και αναλύονται ως εξής.

	2006	2005
<u>Μακροπρόθεσμα δάνεια από τις τράπεζες</u>		
Komercijaina Banka ad,Skopje (Eur.2, 200.000 6m.eurib.+3.5%)	2,500,012	3,000,000

Komercijaina Banka ad, Skopje (Eur.2, 000.000 6m.eurib.+3.5%)	1,999,997	5,000,000
Komercijaina Banka ad, Skopje (Eur.5, 000.000 6m.eurib.+3.5%)	3,999,993	-
	8,500,002	8,000,000
Βραχυπρόθεσμα δάνεια από τις τράπεζες		
Stopanska Banka ad, Skopje (eur.3,500,000; 6m.eurib.+5.25%)	52,195	2,003,272
LHB Handelsbank Frankfurt (eur.1,500,000: 3m.eurib.+5.00%)	-	1,500,000
Komercijalna Banka ad, Skopje (mkd.25,000,000;8.5%)	58,375	-
Komercijalna Banka ad, Skopje (mkd.30,000,000; 8.5%)	245,202	-
	355,772	3,503,272

ΠΟΛΙΤΙΚΗ ΜΕΡΙΣΜΑΤΩΝ

Η απόφαση για τη μερισματική πολιτική της Εταιρίας διέπεται από τις παρακάτω γενικές αρχές (για την αναλυτικότερη παρουσίαση των διαφορών μεταξύ Ελληνικής Νομοθεσίας και της Νομοθεσίας της ΠΓΔΜ σχετικά με τη μερισματική πολιτική και την καταβολή μερισμάτων

Η απόφαση για την καταβολή των μερισμάτων λαμβάνεται από τη Γενική Συνέλευση των Μετόχων. Το μέρισμα προέρχεται μόνο από τα κέρδη χρήσεως ή και από σωρευτικά κέρδη προηγούμενων χρήσεων. Η Εταιρία φέρει την υποχρέωση σχηματισμού ενός αποθεματικού κεφαλαίου της τάξεως του 20% τουλάχιστον του μετοχικού κεφαλαίου της. Για το σκοπό αυτό, υποχρεούται, μέχρι το σχηματισμό του προαναφερθέντος αποθεματικού κεφαλαίου, να μεταφέρει κάθε χρήση μέρος του καθαρού εισοδήματός της σε ποσοστό τουλάχιστον του 15%.

Η Γενική Συνέλευση των Μετόχων της Εταιρίας είναι αρμόδια, σε περίπτωση που το κρίνει αναγκαίο, για λόγους ασφάλειας της Εταιρίας, να λάβει απόφαση για τη δημιουργία πρόσθετων αποθεματικών της Εταιρίας, στα οποία θα μπορεί να μεταφερθεί μέρος των μη διανεμηθέντων μερισμάτων.

Το Διοικητικό Συμβούλιο της Εταιρίας (ως Joint Stock Company), σύμφωνα με το δικαίωμα της ΠΓΔΜ, έχει εκ του νόμου την εξουσία να αποφασίζει τη διανομή προμερισματος.

Στον παρακάτω πίνακα παρουσιάζεται η μερισματική πολιτική της Εταιρίας για τις χρήσεις 2006 - 2005:

(ποσά σε '000 €)	2006	2005
Κέρδη μετά από Φόρους Χρήσης, Φόρους Φορολογικού Ελέγχου και μετά την αφαίρεση του Αναλογούντος Τακτικού Αποθεματικού	2,312.6	3,735.85
Μερίσματα	3,084.8	2,812.1

Συμφώνα με τη Τακτική Γ.Σ της 11/05/2006 αποφασιστήκε η καταβολή μερίσματος € 0,60 ανά μετοχή.

Σημειώνεται ότι η εταιρία F.H.L. H. KYPIAKIDHS MAPMAPA TPANITESH A.B.E.E. (κύριος μέτοχος της Εταιρίας) έχει δεσμευθεί ότι θα προτείνει και θα ψηφίσει στη Γενική Συνέλευση των μετόχων της Εταιρίας, όπως η Εταιρία διανέμει ως μέρισμα στους μετόχους της ποσοστό των κερδών όπως αυτό ισχύει στην Ελλάδα για τις Ελληνικές Ανώνυμες Εταιρίες δηλ. (σύμφωνα με την Ελληνική Νομοθεσία) το ελάχιστο ποσοστό που διατίθεται ετησίως στους μετόχους της εταιρίας δεν μπορεί να είναι μικρότερο από το 35% των κερδών προ φόρων, αφαιρουμένων των εταιρικών βαρών, του τακτικού αποθεματικού και του αναλογούντος φόρου, ή το 6% επί του καταβεβλημένου μετοχικού της κεφαλαίου, όποιο ποσό είναι μεγαλύτερο.

Η διοίκηση της εταιρίας θα προτίνει στη Γενική Συνέλευση τη διανομή μερίσματος € 0,60 ανα μετοχή .

ΠΛΗΡΟΦΟΡΙΕΣ ΒΑΣΕΙ ΤΟΥ ΑΡ.11 ΤΟΥ Ν 3371/2005

Το μετοχικό κεφάλαιο της εταιρείας διαιρείται σε 4.686.858 κοινές ονομαστικές μετοχές ονομαστικής αξίας 1,0 ευρώ. Όλες οι μετοχές της εταιρείας είναι εισηγμένες στην Ανεπίσημη αγορά του Χρηματιστηρίου της FYROM, και το 10% εξ' αυτών (468.600) είναι εισηγμένο στο Χρηματιστήριο Αθηνών και για το σκοπό αυτό έχουν εκδοθεί αντίστοιχα ΕΛ.ΠΙΣ. Εκδό της των ΕΛ.ΠΙΣ. είναι η Τράπεζα Πειραιώς. Τα δικαιώματα και οι υποχρεώσεις που συνδέονται με τα ΕΛ.ΠΙΣ. είναι αυτά που καθορίζονται από τη σχετική σύμβαση.

ΔΙΚΑΙΩΜΑΤΑ ΔΙΚΑΙΟΥΧΩΝ ΕΛ.ΠΙΣ.

4.1. Γενικά

Ο Εκδότης εκδίδει και παραδίδει στο Δικαιούχο των ΕΛ.ΠΙΣ. (εφεξής ο «Δικαιούχος») με πίστωση στο Λογαριασμό Αξιών της Μεριδας Επενδυτή, που ο Δικαιούχος τηρεί στο Σύστημα Αύλων Τίτλων (Σ.Α.Τ.) του Κεντρικού Αποθετηρίου Αξιών (Κ.Α.Α.) ΕΛ.ΠΙΣ., στα οποία παριστώνται τα απορρέοντα από μετοχές της Εταιρίας (στο εξής οι «Μετοχές») δικαιώματα.

← **Μορφοποιημένο:** Κουκίδες και αρίθμηση

Ο δικαιούχος των ΕΛ.ΠΙΣ. είναι το (φυσικό ή νομικό πρόσωπο) που αποκτά ΕΛ.ΠΙΣ. από τον Εκδότη των ΕΛ.ΠΙΣ. Ο δικαιούχος ΕΛ.ΠΙΣ. είναι βάσει του νόμου ο δικαιούχος όλων των δικαιωμάτων που απορρέουν από τις παριστώμενες μετοχές.

← **Μορφοποιημένο:** Κουκίδες και αρίθμηση

Σύμφωνα με το άρθρο 59 παρ. 3 του Ν. 2396/1996 ως «Ελληνικό Πιστοποιητικό», κατά την έννοια του εν λόγω νόμου, νοείται το σύνολο των ενοχικών δικαιωμάτων που προκύπτουν υπέρ του δικαιούχου του πιστοποιητικού από τη σύμβαση Ελληνικού Πιστοποιητικού.

← **Μορφοποιημένο:** Κουκίδες και αρίθμηση

Τα ΕΛ.ΠΙΣ. είναι ελευθέρως μεταβιβάσιμα και σε κάθε περίπτωση μεταβίβασής τους πραγματοποιείται καταχώρηση του αποκτηθέντος αριθμού ΕΛΠΙΣ στη Μεριδα Επενδυτή του αποκτώντος, σύμφωνα με τα οριζόμενα στον Κανονισμό Εκκαθάρισης Χρηματιστηριακών Συναλλαγών και Λειτουργίας του Συστήματος Αύλων Τίτλων του Κεντρικού Αποθετηρίου Αξιών.

← **Μορφοποιημένο:** Κουκίδες και αρίθμηση

Τα δικαιώματα που ενσωματώνονται στα ΕΛ.ΠΙΣ. απορρέουν και είναι τα ίδια με τα δικαιώματα των παριστώμενων μετοχών της Εκδότης.

← **Μορφοποιημένο:** Κουκίδες και αρίθμηση

Ο Εκδότης (άρθρο 59 παρ. 5 του Ν. 2396/1996) καταβάλλει στον εκάστοτε Δικαιούχο, όπως αυτός θα προκύπτει από το Σύστημα Αύλων Τίτλων του Κ.Α.Α., τα μερίσματα και τους τόκους ή άλλα ωφελήματα που εισπράττει από τις μετοχές οι οποίες αντιστοιχούν στα πιστοποιητικά.

← **Μορφοποιημένο:** Κουκίδες και αρίθμηση

Ο Δικαιούχος μπορεί να ζητήσει οποτεδήποτε την ακύρωση των ΕΛ.ΠΙΣ., σύμφωνα με όσα ορίζονται στη («Σύμβαση Ελληνικού Πιστοποιητικού» (εφεξής η «Σύμβαση»). Σε κάθε περίπτωση ακύρωσης των ΕΛ.ΠΙΣ. και μεταβίβασης των Μετοχών στο Δικαιούχο, οι αντίστοιχοι τίτλοι μετοχών παραδίδονται στο Δικαιούχο (ή στον τυχόν πληρεξούσιο του) στην έδρα της Εταιρίας από τον Εκδότη ή το Θεματοφύλακα των Μετοχών. Εάν οι Μετοχές τηρούνται σε άυλη μορφή, παραδίδονται στο Δικαιούχο, επίσης στην έδρα της Εταιρίας, με καταχώρησή τους σε λογαριασμό, σύμφωνα με το δικαιο της έδρας της Εταιρίας και υπό τον όρο ότι ο Δικαιούχος έχει προβεί σε όλες τις απαραίτητες ενέργειες για το άνοιγμα του σχετικού λογαριασμού άυλων τίτλων στο όνομά του.

← **Μορφοποιημένο:** Κουκίδες και αρίθμηση

Με τη σύμβαση Ελληνικού Πιστοποιητικού (άρθρο 59 παρ. 4 του Ν. 2396/1996) ο μεν εκδότης του πιστοποιητικού, ο οποίος είναι κύριος μετοχών αλλοδαπής εταιρίας, υποχρεούται να διαχειρίζεται τις μετοχές στο όνομά του, αλλά για λογαριασμό του δικαιούχου.

← **Μορφοποιημένο:** Κουκίδες και αρίθμηση

Τα δικαιώματα ψήφου (άρθρο 59 παρ. 6 του Ν. 2396/1996) που απορρέουν από τις μετοχές ασκούνται από τον Εκδότη κατά τις οδηγίες του δικαιούχου, αν αυτές περιέλθουν στον εκδότη το αργότερο εβδομήντα δύο (72) ώρες πριν από τη συνέλευση των μετόχων της αλλοδαπής εταιρίας. Σε κάθε άλλη περίπτωση ασκούνται κατά την κρίση του Εκδότη.

← **Μορφοποιημένο:** Κουκίδες και αρίθμηση

Αν η αλλοδαπή εταιρία (άρθρο 59 παρ. 7 του Ν. 2396/1996) διανείμει δωρεάν μετοχές στους παλαιούς μετόχους, ο εκδότης διαχειρίζεται και τις νέες μετοχές υπέρ του δικαιούχου με τους ίδιους όρους.

← **Μορφοποιημένο:** Κουκίδες και αρίθμηση

Ο Εκδότης (άρθρο 59 παρ. 9 του Ν. 2396/1996) ασκεί κατά την κρίση του εταιρικές αγωγές και άλλα ένδικα βοηθήματα για την προστασία των συμφερόντων των δικαιούχων.

← **Μορφοποιημένο:** Κουκίδες και αρίθμηση

Ο Εκδότης θα διαχειρίζεται με τους όρους που περιγράφονται στη Σύμβαση Ελληνικού Πιστοποιητικού (εφεξής η «Σύμβαση») στο όνομά του, αλλά για λογαριασμό του Δικαιούχου, τις νέες δωρεάν Μετοχές τις οποίες η Εταιρία ενδεχομένως θα διανείμει στους παλαιούς μετόχους της. Ο Εκδότης θα διαχειρίζεται με τους όρους που περιγράφονται στη Σύμβαση Ελληνικού Πιστοποιητικού (εφεξής η «Σύμβαση») στο όνομά του, αλλά για λογαριασμό του Δικαιούχου, τις Μετοχές οι οποίες θα προκύψουν από μετατροπή των παριστωμένων στα ΕΛ.ΠΙΣ. Μετοχών συνεπεία εταιρικών πράξεων (π.χ. μείωσης μετοχικού κεφαλαίου της Εταιρίας ή reverse split).

← **Μορφοποιημένο:** Κουκίδες και αρίθμηση

Σε περίπτωση αύξησης κεφαλαίου (άρθρο 59 παρ. 8 του Ν. 2396/1996) ο εκδότης ασκεί το δικαίωμα προτίμησης που απορρέει από τις μετοχές που αναλογούν στο δικαιούχο, αν ο δικαιούχος καταβάλλει την

← **Μορφοποιημένο:** Κουκίδες και αρίθμηση

αντίστοιχη συμμετοχή στην αύξηση κεφαλαίου, και διαχειρίζεται τις νέες μετοχές που προκύπτουν από την αύξηση κεφαλαίου υπέρ του δικαιούχου με τους ίδιους όρους.

Ο Εκδότης θα ασκεί το δικαίωμα προτίμησης σε αύξηση μετοχικού κεφαλαίου της Εταιρίας, το οποίο αντιστοιχεί στα ΕΛ.ΠΙΣ. του Δικαιούχου, μόνον εφόσον ο τελευταίος καταβάλλει εντός της ταχθείσας από τον Εκδότη προθεσμίας την αντίστοιχη συμμετοχή στην αύξηση μετοχικού κεφαλαίου και θα διαχειρίζεται τις νέες μετοχές που θα προκύψουν από την αύξηση με τους ίδιους όρους της παρούσας.

Μορφοποιημένο: Κουκίδες και αρίθμηση

Ο Εκδότης (άρθρο 59 παρ. 10 του Ν. 2396/1996) υποχρεούται να μεταβιβάσει την κυριότητα των μετοχών αμελλητί στον δικαιούχο, αν του ζητηθεί ή αν λυθεί η σύμβαση Ελληνικού Πιστοποιητικού. Η αξίωση αυτή εκτελείται ακόμη και σε περίπτωση πτώχευσης του εκδότη. Οι μετοχές για τις οποίες έχουν εκδοθεί Ελληνικά Πιστοποιητικά δεν αποτελούν μέρος της πτωχευτικής περιουσίας του εκδότη πιστοποιητικών και δεν μπορούν να αποτελέσουν αντικείμενο κατάσχεσης, σε περίπτωση δε που κατασχεθούν παρά ταύτα ο δικαιούχος μπορεί να ασκήσει ανακοπή με ανάλογη εφαρμογή του άρθρου 936 ΚΠολΔ.

Μορφοποιημένο: Κουκίδες και αρίθμηση

Ο Δικαιούχος έχει επίσης δικαίωμα να καταγγείλει τη Σύμβαση και να ζητήσει από τον Εκδότη να ακυρώσει τα ΕΛ.ΠΙΣ. και να του μεταβιβάσει την κυριότητα των Μετοχών. Προς τούτο, ο Δικαιούχος οφείλει να υποβάλλει σχετικό έγγραφο αίτημα στην αρμόδια υπηρεσία του Εκδότη, ορίζοντας ταυτόχρονα και το πρόσωπο στο οποίο θα παραδοθούν οι Μετοχές στην έδρα της Εταιρίας ή αναφέροντας όλα τα απαραίτητα στοιχεία, προκειμένου οι Μετοχές να καταχωρηθούν σε λογαριασμό αύλων τίτλων μετοχών στο όνομα του Δικαιούχου που τηρείται επίσης στην έδρα της Εταιρίας. Στην περίπτωση αυτή ο Εκδότης οφείλει να προβεί αμελλητί σε όλες τις απαραίτητες ενέργειες προκειμένου ο Δικαιούχος να καταστεί κύριος των Μετοχών. Η παραπάνω αξίωση του Δικαιούχου εκτελείται ακόμη και σε περίπτωση πτώχευσης του Εκδότη. Όλοι οι προβλεπόμενοι από το ελληνικό ή το δίκαιο της έδρας της Εταιρίας φόροι, τέλη και έξοδα, που προκύπτουν κατά τη διαδικασία μεταβίβασης των Μετοχών βαρύνουν το Δικαιούχο και προκαταβάλλονται κατά την υποβολή της παραπάνω αίτησης στον Εκδότη, ο οποίος μπορεί να αναστείλει τη διαδικασία μεταβίβασης, εφόσον ο Δικαιούχος δεν καλύπτει την αντίστοιχη δαπάνη. Ο Δικαιούχος παρέχει με τη Σύμβαση στον Εκδότη την ανέκκλητη (ως αφορώσα και το συμφέρον του Εκδότη) ειδική εντολή και πληρεξουσιότητα να προβαίνει στο όνομα και για λογαριασμό του σε οποιαδήποτε πράξη για την ολοκλήρωση της μεταβίβασης των Μετοχών, ορίζοντας υποπληρεξουσιότητα της επιλογής και υπογράφοντας οποιοδήποτε σχετικό έγγραφο, αίτηση, σύμβαση ή δήλωση.

Μορφοποιημένο: Κουκίδες και αρίθμηση

Ο Δικαιούχος μπορεί επίσης να μεταβιβάσει σε τρίτους τα ΕΛΠΙΣ σύμφωνα με τα προβλεπόμενα στο Σύστημα Αύλων Τίτλων του Κ.Α.Α. και γενικά την εκάστοτε ισχύουσα νομοθεσία.

Μορφοποιημένο: Κουκίδες και αρίθμηση

Σε περίπτωση εισαγωγής των παριστώμενων μετοχών στο Χ.Α., τα ΕΛ.ΠΙΣ. παύουν να υπάρχουν και θα πρέπει να ανταλλαγούν με τις παριστώμενες μετοχές.

Μορφοποιημένο: Κουκίδες και αρίθμηση

Σε περίπτωση (άρθρο 59 παρ. 11 του Ν. 2396/1996) εισαγωγής των μετοχών της αλλοδαπής εταιρίας στο Χρηματιστήριο Αθηνών η σύμβαση λύεται.

Μορφοποιημένο: Κουκίδες και αρίθμηση

Οι μετοχές (άρθρο 59 παρ. 12 του Ν. 2396/1996) οι οποίες αντιπροσωπεύονται από Ελληνικά Πιστοποιητικά δεν περιλαμβάνονται στον ισολογισμό του Εκδότη των πιστοποιητικών.

Μορφοποιημένο: Κουκίδες και αρίθμηση

Ο Δικαιούχος υποχρεούται να παρέχει στον Εκδότη, την Εταιρία ή τον Θεματοφύλακα των Μετοχών στοιχεία που αφορούν ενδεικτικά την υπηκοότητά του, την κατοικία του ή άλλη ιδιότητά του, που είναι κατά την κρίση τους αναγκαίο ή χρήσιμο για την ορθή εκτέλεση των καθηκόντων του Εκδότη στο πλαίσιο της παρούσας, στο μέτρο που αυτό δεν απαγορεύεται από ρητή διάταξη νόμου.

Μορφοποιημένο: Κουκίδες και αρίθμηση

Ο Δικαιούχος βαρύνεται με τη δαπάνη απόκτησης και μεταβίβασης των ΕΛ.ΠΙΣ., όπως αυτή διαμορφώνεται σύμφωνα με τις εκάστοτε ισχύουσες διατάξεις για τη λειτουργία του Σ.Α.Τ. και γενικά για τις συναλλαγές σε οργανωμένη αγορά τίτλων στην Ελλάδα και το εξωτερικό στην οποία είναι εισηγμένα τα ΕΛ.ΠΙΣ.

Μορφοποιημένο: Κουκίδες και αρίθμηση

Οποιοσδήποτε φόρος ή τέλος επιβάλλεται από το Ελληνικό Δημόσιο ή το κράτος της έδρας της Εταιρίας σχετικά με την έκδοση, μεταβίβαση ή ακύρωση των ΕΛΠΙΣ, καθώς και με την είσπραξη των ωφελημάτων που προκύπτουν από τις Μετοχές βαρύνει το Δικαιούχο, ο οποίος υποχρεούται να προκαταβάλλει αυτά στον Εκδότη. Αντίστοιχα, ο Εκδότης υποχρεούται να παρακρατά τα παραπάνω ποσά φόρων και να τα αποδίδει, όπως επιβάλλουν οι εκάστοτε ισχύουσες διατάξεις. Ο Εκδότης δικαιούται, αλλά δεν υποχρεούται, να τάζει στον Δικαιούχο εύλογη προθεσμία για την κάλυψη του ποσού των παραπάνω φόρων.

Μορφοποιημένο: Κουκίδες και αρίθμηση

Ο Δικαιούχος εξουσιοδοτεί με την υπογραφή της Σύμβασης τον Εκδότη να πωλεί (με οποιονδήποτε τρόπο ο Εκδότης θεωρεί πρόσφορο) κατά την κρίση του το σύνολο ή μέρος των παριστωμένων στα ΕΛ.ΠΙΣ. του Δικαιούχου Μετοχών, προκειμένου να καταβάλει από το προϊόν της ρευστοποίησης οφειλομένου φόρους ή

Μορφοποιημένο: Κουκίδες και αρίθμηση

τέλη, που προκύπτουν από την παρούσα Σύμβαση και βαρύνουν τον Δικαιούχο, εφόσον ο τελευταίος δεν καλύπτει εντός της ταχθείσας από τον Εκδότη προθεσμίας το οφειλόμενο από το Δικαιούχο ποσό.

Για οποιαδήποτε μελλοντική διαφορά μεταξύ των συμβαλλομένων μερών, απορρέουσα από την εκτέλεση, ερμηνεία ή καταγγελία της παρούσας αποκλειστικά αρμόδια είναι τα δικαστήρια της πόλης της Αθήνας.

← --- **Μορφοποιημένο:** Κουκίδες και αρίθμηση

Η έκδοση (άρθρο 59 παρ. 19 του Ν. 2396/1996) Ελληνικών Πιστοποιητικών προϋποθέτει την έγκριση του Εκδότη των μετοχών στις οποίες αντιστοιχούν τα πιστοποιητικά, ο οποίος [ανα]λαμβάνει συμβατικά έναντι του εκδότη των Ελληνικών Πιστοποιητικών να εξασφαλίζει την ίση μεταχείριση των μετοχών που αντιστοιχούν στα πιστοποιητικά με τις μετοχές που βρίσκονται υπό τις αυτές συνθήκες και να του παρέχει όλες τις πληροφορίες που είναι απαραίτητες για την παροχή πληροφοριών στο κοινό και στις Ελληνικές Αρχές και γενικότερα να τηρεί τις υποχρεώσεις που πηγάζουν από το άρθρο 5 του Π.Δ. 350/1985 (ΦΕΚ 126 Α'). Ο εκδότης Ελληνικών Πιστοποιητικών δεν ευθύνεται για την τυχόν ανακρίβεια των πληροφοριών που έλαβε από τον εκδότη των μετοχών, εκτός αν γνώριζε την ανακρίβεια αυτή ή θα μπορούσε να την είχε διαγνώσει ασκώντας την επιμέλεια του μέσου συνετού συναλλασσομένου.

← --- **Μορφοποιημένο:** Κουκίδες και αρίθμηση

Οι πληρωμές (άρθρο 59 παρ. 23 του Ν. 2396/1996) του εκδότη των πιστοποιητικών προς τους δικαιούχους γίνονται κατά τον τρόπο και στο νόμισμα που καθορίζονται ελευθέτως στη Σύμβαση (για τη σύμβαση των ΕΛ.ΠΙΣ.).

← --- **Μορφοποιημένο:** Κουκίδες και αρίθμηση

Για την εφαρμογή (άρθρο 59 παρ. 24 του Ν. 2396/1996) των διατάξεων που προβλέπουν την υποχρέωση ή τη δυνατότητα ορισμένων προσώπων να επενδύουν σε κινητές αξίες, τα Ελληνικά Πιστοποιητικά θεωρούνται ισοδύναμα με κινητές αξίες εισηγμένες στο Χρηματιστήριο Αθηνών.

← --- **Μορφοποιημένο:** Κουκίδες και αρίθμηση

Απαλλάσσεται (άρθρο 59 παρ. 25α του Ν. 2396/1996) της φορολογίας εισοδήματος και κεφαλαίου κάθε έσοδο από Ελληνικά Πιστοποιητικά πλην των εσόδων εκ τόκων και μερισμάτων.

← --- **Μορφοποιημένο:** Κουκίδες και αρίθμηση

Στα έσοδα (άρθρο 59 παρ. 25β του Ν. 2396/1996) εκ τόκων και μερισμάτων δικαιούχων Ελληνικών Πιστοποιητικών που είναι κάτοικοι Ελλάδας επιβάλλεται παρακράτηση φόρου σε ποσό ίσο προς τη διαφορά του 35% του συνολικού ποσού τόκων και μερισμάτων που αποδίδεται από τον εκδότη στο δικαιούχο μείον το συνολικό ποσό παρακράτησης ή φόρου που τυχόν επιβληθεί επί των τόκων ή μερισμάτων αυτών από την αρμόδια φορολογική αρχή της χώρας έκδοσης των παριστώμενων κινητών αξιών.

← --- **Μορφοποιημένο:** Κουκίδες και αρίθμηση

Η παρακράτηση του εδαφίου β' του άρθρου 59 παρ. 25 (άρθρο 59 παρ. 25γ του Ν. 2396/1996) διενεργείται από τον Εκδότη των Ελληνικών Πιστοποιητικών, ο οποίος ευθύνεται για την άμεση απόδοση του ποσού παρακράτησης στις αρμόδιες οικονομικές αρχές. Με την παρακράτηση αυτή εξαντλείται η φορολογική υποχρέωση των δικαιούχων ως προς τα αντίστοιχα εισοδήματα τους από τα Ελληνικά Πιστοποιητικά.

← --- **Μορφοποιημένο:** Κουκίδες και αρίθμηση

Απαλλάσσονται (άρθρο 59 παρ. 25δ1 του Ν. 2396/1996) από κάθε φόρο και παρακράτηση φόρου τα πάσης φύσης έσοδα δικαιούχων Ελληνικών Πιστοποιητικών μη κατοίκων Ελλάδας Βασική Εταιρική Νομοθεσία, Θέματα Εταιρικής Διακυβέρνησης, Ιδιαιτερότητες σε Σχέση με την Ελληνική Νομοθεσία

← --- **Μορφοποιημένο:** Κουκίδες και αρίθμηση

Το σύστημα δικαίου που διέπει την Εταιρία παρουσιάζει διαφορές από το αντίστοιχο Ελληνικό. Στους πίνακες που ακολουθούν παρατίθενται οι σημαντικότερες διαφορές του νομοθετικού πλαισίου που διέπει την Εταιρία και τις Ελληνικές εταιρίες.

Δικαιώματα Μετόχων κατά το Δίκαιο του FYROM

Δικαιώματα Ψήφου

Κατά το δίκαιο του FYROM, κάθε κοινή μετοχή παρέχει στον κάτοχο της δικαίωμα ψήφου. Ο τρόπος ψηφοφορίας μπορεί να καθορίζεται από τη Γενική Συνέλευση (εφεξής ή «ΓΣ») ή από το Πρόεδρο της ΓΣ. Η ψηφοφορία είναι μυστική για θέματα που αφορούν στον διορισμό ή την ευθύνη των οργάνων της εταιρίας. Η μυστική ψηφοφορία μπορεί να υιοθετηθεί για κάθε ζήτημα κατόπιν αιτήματος ενός ή περισσότερων μετόχων που εκπροσωπούν

Δικαιώματα Μετόχων κατά το Ελληνικό Δίκαιο

Κατά το Ελληνικό δίκαιο, κάθε μετοχή παρέχει στον κάτοχο της δικαίωμα ψήφου. Ο τρόπος και ο τύπος της ψηφοφορίας στη Γενική Συνέλευση (εφεξής ή «ΓΣ») καθορίζεται από τον Πρόεδρο της ΓΣ.

Κάθε μέτοχος, που κατέχει τουλάχιστον μία μετοχή, δικαιούται να συμμετάσχει στη ΓΣ είτε αυτοπροσώπως είτε δι' αντιπροσώπου. Οι ανήλικοι και όσοι τελούν υπό δικαστική ανπίληψη ή

¹ Η παράγραφος 25 του άρθρου 59 του Ν. 2396/1996 αντικαταστάθηκε από το άρθρο 99 παρ. 4 του ν. 2533/1997.

τουλάχιστον το 1/5 (20%) του μετοχικού κεφαλαίου.

Αποφάσεις της ΓΣ που μεταβάλλουν αρνητικά τα δικαιώματα μίας κατηγορίας μετοχών είναι έγκυρες υπό την προϋπόθεση ότι 2/3 των μετόχων που κατέχουν μετοχές αυτής της κατηγορίας ψηφίζουν υπέρ της απόφασης.

Δεν υπάρχουν περιορισμοί των δικαιωμάτων κατοχής μετοχών ή ψήφου των μη κατοίκων ή αλλοδαπών μετόχων, οι οποίοι υπόκεινται στους γενικούς περιορισμούς που ισχύουν για όλους τους μετόχους.

επιτήρηση και τα νομικά πρόσωπα εκπροσωπούνται από τους νομίμους εκπροσώπους τους. Τα έγγραφα πληρεξουσιότητας μπορεί να είναι ιδιωτικά, υπό την προϋπόθεση ότι χρονολογούνται και υπογράφονται από τον παρέχοντα την πληρεξουσιότητα.

Πέντε (5) ημέρες πριν τη συνεδρίαση της ΓΣ, ο μέτοχος πρέπει να καταθέσει στο ταμείο της εταιρίας μια βεβαίωση που εκδίδεται από το Κεντρικό Αποθετήριο Αξιών (εφεξής ή «Κ.Α.Α.»), δια της οποίας πιστοποιείται ότι οι εν λόγω κοινές μετοχές έχουν μεταφερθεί στον ειδικό λογαριασμό του μετόχου και δεν δύνανται να μεταβιβασθούν σε τρίτα πρόσωπα, ή την απόδειξη κατάθεσης της βεβαίωσης του Κ.Α.Α. στο Ταμείο Παρακαταθηκών και Δανείων ή σε οποιοδήποτε τραπεζικό ίδρυμα στην Ελλάδα ή το εξωτερικό. Οι μέτοχοι δύνανται να καταθέσουν τη βεβαίωση του Κ.Α.Α. σε τραπεζικό ίδρυμα στο εξωτερικό εάν η πρόσκληση στη σχετική ΓΣ ορίζει το τραπεζικό ίδρυμα στο οποίο μπορεί να κατατεθεί η βεβαίωση του Κ.Α.Α.

Μέτοχοι μη συμμορφωθέντες με τις ανωτέρω διατυπώσεις δεν δικαιούνται να συμμετάσχουν στη ΓΣ, παρά μόνο μετά από ειδική άδεια της ΓΣ.

Σαράντα οκτώ (48) ώρες πριν από κάθε ΓΣ, πρέπει να τοιχοκολλάται σε εμφανή θέση του καταστήματος της εταιρίας πίνακας με τα ονόματα των μετόχων με δικαίωμα ψήφου στη συγκεκριμένη ΓΣ, με ένδειξη των τυχόν αντιπροσώπων τους, του αριθμού των μετοχών και των ψήφων καθενός και των διευθύνσεων των μετόχων και των αντιπροσώπων τους.

Με αίτημα των μετόχων που εκπροσωπούν το 1/20 του καταβεβλημένου μετοχικού κεφαλαίου, η λήψη αποφάσεων επί κάθε θέματος της ημερησίας διάταξης ενεργείται δια ονομαστικής κλήσεως.

Δικαιώματα Μετόχων κατά το Δίκαιο του FYROM

Δικαίωμα Προτιμήσεως

Δικαιώματα Μετόχων κατά το Ελληνικό Δίκαιο

Σύμφωνα με το νόμο περί εμπορικών επιχειρήσεων όπως τροποποιήθηκε την 2/3/2007 Εφ. Της κυβερνήσεως 25/2007 τα άρθρα 422 425 430 που πρόβλεπαν τη παροχή δικαιώματος προτίμησης υπέρ των υφισταμένων μετόχων ακυρώθηκαν. Το άρθρο 429 τροποποιήθηκε και αναφέρει ότι «σε περίπτωση αύξησης μετοχικού κεφαλαίου με καταβολή μετρητών το Διοικητικό Συμβούλιο της εταιρείας μετά την απόφαση έγκρισης της αύξησης του μετοχικού κεφαλαίου από την Επιτροπή Κεφαλαιαγοράς ανακοινώνει τους όρους της αύξησης. Η ανακοίνωση αυτή δημοσιεύεται τουλάχιστον σε μία ημερήσια εφημερίδα. Κατόπιν αιτήσεως κάθε μετόχου, και σε προθεσμία όχι μικρότερη των 15 ημερών και μέχρι το αργότερο 30 ημερών πρέπει να εγγραφεί για ποσοστό των νέων μετόχων.

Το Διοικητικό Συμβούλιο ανακοινώνει στη συνέχεια στους μετόχους τον αριθμό των νέων μετόχων που δικαιούνται και την προθεσμία μέσα στην οποία αυτοί οφείλουν να εγγραφούν τις μετοχές. Η πρόσκληση προς τους μετόχους για να αναλάβουν τις νέες μετοχές ανακοινώνεται σύμφωνα με τις διατάξεις που προβλέπει το καταστατικό της εταιρείας. Οι νέοι κάτοχοι των μετοχών ενημερώνονται για τον τόπο και χρόνο ανάληψης των μετοχών. Σε περίπτωση που ο μέτοχος δεν ανέλαβε τις μετοχές που δικαιούται μέσα σε ένα χρόνο από την ανακοίνωση ή μετά την ιδιαίτερη ενημέρωση για την ανάληψή τους, η εταιρεία έχει το δικαίωμα να πωλήσει τις μετοχές αντί του προσώπου που είχε δικαίωμα να τις αναλάβει. Μετά την πάροδο ενός έτους από την πρόσκληση ή κατόπιν της ιδιαίτερης ενημέρωσης, η εταιρεία είναι υποχρεωμένη να ανακοινώσει την πώληση των μετοχών που δεν έχουν αναληφθεί από τους δικαιούχους μετόχους. Η πρόσκληση ανακοινώνεται τρεις φορές, οι οποίες απέχουν μεταξύ τους διάστημα ενός μηνός, στον πίνακα ανακοινώσεων της εταιρείας. Η τελευταία πρόσκληση πρέπει να ανακοινωθεί πριν την πάροδο δεκαοκτώ (18) μηνών από την ημερομηνία της ιδιαίτερης ενημέρωσης.

Τροποποίηση Καταστατικού

Σύμφωνα με το δίκαιο της ΠΓΔΜ, η Γενική Συνέλευση είναι το μόνο αρμόδιο όργανο για την τροποποίηση του Καταστατικού.

Απόφαση που τροποποιεί το Καταστατικό μιας εταιρείας της ΠΓΔΜ λαμβάνεται με αυξημένη πλειοψηφία των μετόχων που εκπροσωπούνται στη συνέλευση (βλέπε και «Ψηφοφορία μετόχων για συγκεκριμένες συναλλαγές»).

Μέγεθος και κατηγοριοποίηση του Διοικητικού Συμβουλίου

Σύμφωνα με το εταιρικό δίκαιο της ΠΓΔΜ, το Διοικητικό Συμβούλιο πρέπει να αποτελείται από εκτελεστικά και μη εκτελεστικά μέλη. Το Διοικητικό Συμβούλιο δύναται να απαρτίζεται από 5, κατ'

Σύμφωνα με το Ελληνικό δίκαιο, όταν γίνεται αύξηση μετοχικού κεφαλαίου ανώνυμης εταιρείας με την έκδοση νέων μετοχών, παρέχεται δικαίωμα προτίμησης υπέρ των υφιστάμενων μετόχων. Οι μέτοχοι έχουν το δικαίωμα να παραιτηθούν από την άσκηση του δικαιώματος προτίμησης με απόφαση που λαμβάνεται από την Γενική Συνέλευση με αυξημένη απαρτία και πλειοψηφία. Με απόφαση της Γενικής Συνέλευσης που λαμβάνεται με αυξημένη απαρτία και πλειοψηφία, μπορεί να αποφασιστεί κατάργηση ή περιορισμός των δικαιωμάτων προτίμησης. Για τη λήψη τέτοιας απόφασης, το Διοικητικό Συμβούλιο υποχρεούται να υποβάλλει στη Γενική Συνέλευση γραπτή αναφορά, αναφέροντας τους λόγους που υπαγορεύουν την κατάργηση ή τον περιορισμό του δικαιώματος προτίμησης.

Όταν αποφασίζεται αύξηση μετοχικού κεφαλαίου (εκτός των περιπτώσεων όπου η αύξηση γίνεται με εισφορές σε είδος), οι κάτοχοι των μετοχών κατά τη στιγμή της αύξησης έχουν το δικαίωμα να αποκτήσουν νέες μετοχές ανάλογα με τη συμμετοχή τους στο υφιστάμενο μετοχικό κεφάλαιο. Η προθεσμία για την προνομίωχο ανάληψη των μετοχών προσδιορίζεται από την Γενική Συνέλευση και δεν μπορεί να είναι μικρότερη του ενός μηνός. Οι νέες μετοχές που δεν αναλήφθηκαν από τους μετόχους ως άνω, μπορούν να διατεθούν ελεύθερα από το Διοικητικό Συμβούλιο, ακόμα και σε μη-μετόχους.

Σύμφωνα με το Ελληνικό δίκαιο, η Γενική Συνέλευση είναι το μόνο αρμόδιο όργανο που μπορεί να τροποποιήσει το Καταστατικό.

Απόφαση που τροποποιεί το Καταστατικό μιας Ελληνικής εταιρείας λαμβάνεται με αυξημένη πλειοψηφία των μετόχων που εκπροσωπούνται στη συνέλευση (βλέπε και «Ψηφοφορία μετόχων για συγκεκριμένες συναλλαγές»).

Το Διοικητικό Συμβούλιο ορίζεται από τη Γενική Συνέλευση των μετόχων για θητεία η οποία δεν δύναται να υπερβαίνει τα έξι (6) έτη, η οποία παρατείνεται μέχρι την ημερομηνία της πρώτης

ελάχιστο, έως 15 μέλη. Ο αριθμός των μη εκτελεστικών μελών πρέπει να είναι παράγωγο του 3 και πρέπει να είναι μεγαλύτερος από τον αριθμό των εκτελεστικών μελών.

Σε εταιρία που απασχολεί λιγότερους από 300 εργαζομένους, η Γενική Συνέλευση της εταιρίας διορίζει τα μη εκτελεστικά μέλη του Διοικητικού Συμβουλίου.

Σε εταιρία που απασχολεί περισσότερους από 300 εργαζομένους, τα μη εκτελεστικά μέλη του Διοικητικού Συμβουλίου δύνανται να διοριστούν από τους εργαζομένους στην εταιρία, εάν αυτό προβλέπεται στο Καταστατικό της εταιρίας. Εάν η πλειοψηφία των εργαζομένων στην εταιρία αντιτίθεται στο διορισμό μελών του Διοικητικού Συμβουλίου, οι εργαζόμενοι δεν διορίζουν μέλη του Διοικητικού Συμβουλίου. Σε αυτές τις εταιρίες η Γενική Συνέλευση διορίζει τα 3/4 των μη εκτελεστικών μελών του Διοικητικού Συμβουλίου και οι εργαζόμενοι το 1/4.

Η Γενική Συνέλευση δύνανται να διορίσει τα πρώτα μη εκτελεστικά μέλη του Διοικητικού Συμβουλίου με την πράξη σύστασης της εταιρίας ή με το Καταστατικό της εταιρίας.

Το Διοικητικό Συμβούλιο εκλέγει τον Πρόεδρό του από τα μη εκτελεστικά μέλη που διορίζονται από τη Γενική Συνέλευση.

Τα μη εκτελεστικά μέλη εκλέγουν τα εκτελεστικά μέλη του Διοικητικού Συμβουλίου με πλειοψηφία.

Όταν το Διοικητικό Συμβούλιο έχει περισσότερα από έναν εκτελεστικά μέλη, τα μη εκτελεστικά μέλη με πλειοψηφία ορίζουν ποιο μέλος είναι υπεύθυνο για ερωτήσεις που σχετίζονται με τους εργαζομένους καθώς και για τις σχέσεις με αυτούς.

Τα μη εκτελεστικά μέλη που διορίζονται από τους εργαζομένους σε μία ανώνυμη εταιρία πρέπει να έχουν τακτική εργασιακή σχέση με τη εταιρία για τουλάχιστον δύο (2) έτη πριν το διορισμό τους, εκτός εάν η εταιρία έχει συσταθεί σε χρόνο λιγότερο από δυο (2) έτη.

Όλοι οι εργαζόμενοι στην εταιρία που έχουν συνάψει συμβάσεις εργασίας τουλάχιστον 3 μήνες πριν την ημερομηνία της εκλογής των μη εκτελεστικών μελών έχουν το δικαίωμα να ψηφίσουν. Η ψηφοφορία είναι μυστική.

Οι υποψήφιοι για μη εκτελεστικά μέλη του Διοικητικού Συμβουλίου οι οποίοι εκλέγονται από τους εργαζομένους δύνανται να προταθούν από το 1/5 των εργαζομένων της εταιρίας ή, εφόσον ο αριθμός των εργαζομένων υπερβαίνει τις 2000, από 100 εργαζομένους καθώς και από το Συμβούλιο των εργαζομένων.

Η θητεία των μη εκτελεστικών μελών του Διοικητικού

τακτικής Γενικής Συνέλευσης των μετόχων που συγκαλείται μετά τη λήξη της θητείας του Διοικητικού Συμβουλίου.

Το Καταστατικό της εταιρίας, ορίζει τον αριθμό των Συμβούλων, οι οποίοι απαρτίζουν το Διοικητικό Συμβούλιο.

Σύμφωνα με το Ν. 3016/2002 (οι διατάξεις του οποίου εφαρμόζονται στις ανώνυμες εταιρίες που εισάγουν ή έχουν εισαγάγει μετοχές ή άλλες κινητές αξίες τους σε οργανωμένη χρηματιστηριακή αγορά), το διοικητικό συμβούλιο αποτελείται από εκτελεστικά και μη εκτελεστικά μέλη. Εκτελεστικά μέλη θεωρούνται αυτά που ασχολούνται με τα καθημερινά θέματα διοίκησης της εταιρίας, ενώ μη εκτελεστικά τα επικροτούμενα με την προαγωγή όλων των εταιρικών ζητημάτων. Ο αριθμός των μη εκτελεστικών μελών του διοικητικού συμβουλίου δεν πρέπει να είναι μικρότερος του 1/3 του συνολικού αριθμού των μελών. Αν προκύψει κλάσμα, στρογγυλοποιείται στον επόμενο ακέραιο αριθμό. Μεταξύ των μη εκτελεστικών μελών πρέπει να υπάρχουν δύο τουλάχιστον ανεξάρτητα μέλη. Η ύπαρξη ανεξαρτήτων μελών δεν είναι υποχρεωτική, όταν στο διοικητικό συμβούλιο ορίζονται ρητά και συμμετέχουν ως μέλη εκπρόσωποι της μειοψηφίας των μετόχων. Τα ανεξάρτητα μη εκτελεστικά μέλη του διοικητικού συμβουλίου πρέπει να μην είναι μέτοχοι και να μην έχουν σχέση εξάρτησης με την εταιρία ή με συνδεδεμένα με αυτή πρόσωπα.

Σύμφωνα με την Ελληνική νομοθεσία, μέτοχοι δύνανται να διορίσουν μέχρι το 1/3 των μελών του Διοικητικού Συμβουλίου, εάν υπάρχει σχετική πρόβλεψη στο Καταστατικό της εταιρίας.

Συμβουλίου που διορίζονται από τους εργαζομένους καθορίζεται από το Καταστατικό, και δε δύναται να είναι μεγαλύτερη από έξι έτη. Η θητεία δύναται να ανανεωθεί αν δεν ορίζεται κάτι άλλο στο Καταστατικό.

Τα μη εκτελεστικά μέλη του Διοικητικού Συμβουλίου που εκλέγονται από τους εργαζομένους δε χάνουν τα δικαιώματά τους από τις εργασιακές σχέσεις τους.

Η λήξη της εργασιακής σχέσης αποτελεί λόγο για τη λήξη της θητείας του μη εκτελεστικού μέλους του Διοικητικού Συμβουλίου που εκλέγεται από τους εργαζομένους.

Προϋποθέσεις για την εκλογή εκτελεστικών και μη εκτελεστικών μελών:

Μόνο φυσικά πρόσωπα με δικαιοπρακτική ικανότητα (who have business capability) δύναται να εκλεγούν εκτελεστικά μέλη του Διοικητικού Συμβουλίου.

Νομικά πρόσωπα δύναται να εκλεγούν μη εκτελεστικά μέλη του Διοικητικού Συμβουλίου.

Κανείς δε δύναται να είναι ταυτόχρονα εκτελεστικό και μη εκτελεστικό μέλος του Διοικητικού Συμβουλίου.

Στην περίπτωση που εκλέγεται νομικό πρόσωπο ως μη εκτελεστικό μέλος του Διοικητικού Συμβουλίου, θα ορίζει αντιπρόσωπο ο οποίος θα έχει τα ίδια δικαιώματα, υποχρεώσεις και ευθύνες όπως και τα υπόλοιπα μη εκτελεστικά μέλη. Από κοινού ευθύνη του νομικού προσώπου και του εκπροσώπου του δεν αποκλείεται.

Κάθε εργαζόμενος της εταιρίας δύναται να εκλεγεί μέλος του Διοικητικού Συμβουλίου της εταιρίας. Με την εκλογή του στο Διοικητικό Συμβούλιο, το μέλος δε χάνει τα δικαιώματά του από τις εργασιακές σχέσεις τους. Ο αριθμός των μελών του Διοικητικού Συμβουλίου με τακτική εργασιακή σχέση δε δύναται να είναι μεγαλύτερος των 2/3 του αριθμού των μελών του.

Τα μέλη του Διοικητικού Συμβουλίου εκλέγονται για θητεία που ορίζεται στο Καταστατικό, και δε δύναται να είναι μεγαλύτερη από έξι έτη. Εάν στο Καταστατικό δεν ορίζεται η θητεία των μελών του Διοικητικού Συμβουλίου, η θητεία τους θα είναι 4 έτη.

Τα μέλη του Διοικητικού Συμβουλίου δύναται να επανεκλεγούν αν δεν ορίζεται κάτι άλλο στο Καταστατικό.

Τα μη εκτελεστικά μέλη του Διοικητικού Συμβουλίου δε δύναται να έχουν διοριστεί ταυτόχρονα σε περισσότερα από 5 (πέντε) Διοικητικά Συμβούλια ή συμβούλια διεύθυνσης ανωνύμων εταιριών με έδρα στην ΠΓΔΜ.

Εάν ένας ή περισσότερα μη εκτελεστικά μέλη του Διοικητικού Συμβουλίου παρατηθεί ή αδυνατεί οριστικά να εκτελέσει τα καθήκοντά του ή εάν κωλύεται να ασκήσει τις δραστηριότητές του και δεν ορίζεται άλλως στο Καταστατικό, τα υπόλοιπα μέλη του Διοικητικού Συμβουλίου τον αναπληρώνουν μέχρι

την πλήρωση της κενής θέσης στην επόμενη συνεδρίαση.

Εάν ο αριθμός των μη εκτελεστικών μελών του Διοικητικού Συμβουλίου μειωθεί κάτω από το ελάχιστο που προβλέπεται στο νόμο, τα υπόλοιπα μέλη του Διοικητικού Συμβουλίου συγκαλούν αμέσως Γενική Συνέλευση για την πλήρωση των κενών θέσεων του Διοικητικού Συμβουλίου.

Εάν ο αριθμός των μη εκτελεστικών μελών του Διοικητικού Συμβουλίου μειωθεί κάτω από το ελάχιστο που προβλέπεται στο Καταστατικό, αλλά όχι κάτω από το ελάχιστο που προβλέπεται στο νόμο, το Διοικητικό Συμβούλιο δύναται, εντός 3 (τριών) μηνών από την ημερομηνία, κατά την οποία το μέλος του Διοικητικού Συμβουλίου έπαψε να ασκεί τα καθήκοντά του, να πληρώσει τη θέση με την εκλογή άλλου προσώπου προσωρινά μέχρι την επόμενη συνεδρίαση του Διοικητικού Συμβουλίου κατά την οποία πρέπει να επικυρωθεί η εκλογή του. Αυτός ο κανόνας δεν εφαρμόζεται για την πλήρωση κενών θέσεων εκτελεστικών μελών του Διοικητικού Συμβουλίου.

Καταβολή Μερισμάτων

Οι («άνωνυμες») εταιρίες που έχουν συσταθεί κατά το δικαίωμα της ΠΓΔΜ διανέμουν μέρισμα σύμφωνα με το ισχύον στη χώρα δικαίωμα αυτών των εταιριών, με βάση υπολογισμού το συνολικό καθαρό εισόδημα της συγκεκριμένης χρήσης και σύμφωνα με τη σχετική εγκριτική απόφαση της Γενικής Συνέλευσης των μετόχων της κάθε εταιρίας, με την οποίαν έχουν εγκριθεί οι ετήσιες οικονομικές καταστάσεις και τα συναφή αποτελέσματα χρήσης.

Σύμφωνα με τις διατάξεις του εταιρικού δικαίου της ΠΓΔΜ, οι μέτοχοι έχουν δικαίωμα να συμμετάσχουν στο συνολικό καθαρό εισόδημα της εταιρίας τους δια μέσων των μερισμάτων που τους αναλογούν, εκτός εάν δυνάμει σχετικής απόφασης της Γενικής Συνέλευσης των μετόχων, επί τη βάση του Καταστατικού της, πάντοτε, έχει απαγορευθεί ή ανασταλεί η διανομή του καθαρού εισοδήματος στους μετόχους της εταιρίας.

Η συμμετοχή των μετόχων στη διανομή του καθαρού εισοδήματος της εταιρίας γίνεται κατ' αναλογία του ονομαστικού αριθμού των μετοχών εκάστου.

Η συμμετοχή στο μέρισμα γίνεται σύμφωνα με το τι έχει ήδη καταβληθεί σαν μετοχικό κεφάλαιο. Στην περίπτωση που η καταβολή του μετοχικού κεφαλαίου δεν έγινε με την αυτήν αναλογία, ο λογιστικός υπολογισμός θα γίνεται σύμφωνα και ανάλογα με το διάστημα του χρόνου που μεσολάβησε από τη στιγμή κατά την οποίαν έλαβε χώρα η κάθε καταβολή.

Δυνάμει των άρθρων του Καταστατικού της κάθε

Κατά το Ελληνικό δίκαιο των ανωνύμων εταιριών το μέρισμα διανέμεται επί τη βάση των καθαρών κερδών κάθε εταιρικής οικονομικής χρήσης και συγκεκριμένα, εάν από τα μικτά συνολικά κέρδη της χρήσης αφαιρεθούν κατά τον νόμο οι δαπάνες και τα έξοδα, οι ζημιές και οι απαξιώσεις των παγίων, κλπ., καθώς και οτιδήποτε άλλο προβλέπει σχετικά το κάθε Καταστατικό σαν παρακράτηση ή τέλος υπέρ της εταιρίας (λ.χ σχηματισμός αποθεματικού).

Το μέρισμα διανέμεται κανονικά μετά την παρακράτηση ενός ποσού αντίστοιχου του 5% μέχρι και του 30% κατ' ανώτατο όριο επί του εισοδήματος μετά τους φόρους για τον σχηματισμό ενός τακτικού αποθεματικού, μέχρις ότου αυτό ανέλθει στο 1/3 του μετοχικού κεφαλαίου κατά το Καταστατικό στο χρόνο εκείνο. Η ανώνυμη εταιρία υποχρεούται να διανείμει η το 6% τουλάχιστον του καταβεβλημένου μετοχικού κεφαλαίου η το 35% των καθαρών κερδών (όποιο από τα δύο κονδύλια είναι το υψηλότερο).

Η καταβολή του μερίσματος άρχεται από την ημερομηνία που ορίζει η ετήσια τακτική Γενική Συνέλευση των μετόχων ή και από αυτήν που ορίζει το Δ.Σ της εταιρίας, εφόσον υπάρχει καταστατική εξουσιοδότηση από τη Γ.Σ προς τούτο, κατόπιν, όμως, της σχετικής εγκρίσεως των ετησίων οικονομικών καταστάσεων και οπωσδήποτε εντός δύο μηνών από τη δημοσίευσή τους.

Η διανομή μερίσματος ενδιαμέσως ή ηροκαταβολικώς η υπό μορφή ποσοστών επιτρέπεται μόνον, εάν εντός 20 ημερών τουλάχιστον πριν από την ημερομηνία που

εταιρίας είναι δυνατόν να ορισθεί ρητώς ότι το καθαρό εισόδημα της εταιρίας δεν είναι δυνατό να διανεμηθεί μεταξύ των μετόχων η μεταξύ αυτών από τους μετόχους που διαθέτουν ειδική η συγκεκριμένη κατηγορία αξιολογίων – μετοχών. Επίσης είναι δυνατόν Καταστατικά να ορισθούν κι άλλοι τρόποι διαθέσεως του καθαρού εισοδήματος.

Σύμφωνα με τις διατάξεις του εταιρικού δικαίου της ΠΓΔΜ, κάθε εταιρία φέρει την υποχρέωση σχηματισμού ενός αποθεματικού κεφαλαίου της τάξεως του 20% τουλάχιστον του μετοχικού κεφαλαίου της. Μέχρι να σχηματισθεί αυτό το κεφάλαιο, η εταιρία υποχρεούται να μεταφέρει κάθε χρήση μέρος του καθαρού εισοδήματός της σε ποσοστό τουλάχιστον του 15%. Συναφώς, μέχρι να σχηματισθεί το ελάχιστο αποθεματικό κεφάλαιο κατά τα ανωτέρω, το μέρισμα κάθε χρήσης θα μειούται αναλόγως.

Σε περίπτωση που στο εταιρικό Καταστατικό έχει ρητώς προβλεφθεί ότι η διοίκηση της εταιρίας, ως όργανο διαχείρισης, νομιμοποιείται σχετικώς, τότε αυτή δύναται να αποφασίσει την προκαταβολική πληρωμή μερίσματος στους μετόχους της, επί τη βάση των αναμενόμενων καθαρών εισοδημάτων, σύμφωνα με τις ετήσιες οικονομικές καταστάσεις και τ' αποτελέσματα χρήσεως.

Το όργανο της διοίκησης της εταιρίας δύναται να καταβάλει και προκαταβολικώς μέρισμα, εφόσον τα προσωρινά αποτελέσματα και ο προσωρινός ισολογισμός της χρήσης δείχνουν η δικαιολογούν κάποια (καθαρά) κέρδη.

Ως προκαταβολή νοείται το ήμισυ και πλέον του ποσού, που απομένει από το ετήσιο καθαρό κέρδος, μετά την αφαίρεση των ποσών, τα οποία σύμφωνα με νόμο ή διάταγμα θα πρέπει να αφαιρεθούν ως αποθεματικά. Η προκαταβολή δεν δύναται να είναι μεγαλύτερη από το καθαρό κέρδος, το οποίο πραγματοποιήθηκε σύμφωνα με την ετήσια οικονομική κατάσταση του προηγούμενου έτους.

Για την πληρωμή της προκαταβολής η έγκριση του Εποπτεύοντος Συμβουλίου είναι απαραίτητη. Σε περίπτωση που δεν υπάρχει Εποπτεύον Συμβούλιο στην εταιρία τότε η έγκριση είναι απαραίτητη από τα μη εκτελεστικά μέλη του Διοικητικού Συμβουλίου.

Το δικαίο της ΠΓΔΜ προβλέπει ότι τα μερίσματα μπορούν να καταβληθούν στους μετόχους εντός της εταιρικής χρήσης. Η εταιρική χρήση είναι ίση με το ημερολογιακό έτος. Η απόφαση για την ημερομηνία καταβολής των μερισμάτων λαμβάνεται από το Διοικητικό Συμβούλιο.

Η απόφαση για την καταβολή των μερισμάτων λαμβάνεται από τη Γενική Συνέλευση των Μετόχων. Η Γενική Συνέλευση των Μετόχων συγκαλείται το αργότερο εντός τριών μηνών μετά τη σύνταξη των ετησίων οικονομικών καταστάσεων.

είναι να γίνει μία τέτοια καταβολή, ως ανωτέρω, έχει αφενός δημοσιευθεί σε μία ημερήσια εφημερίδα των Αθηνών με τη μεγαλύτερη κυκλοφορία (κατά την απόφαση του Δ.Σ), αφετέρου στην Εφημερίδα της Κυβερνήσεως (ΤΑΕ/ΕΠΕ) και έχει, επίσης, υποβληθεί προσηκόντως για έγκριση στην αρμόδια Αρχή της Νομαρχίας. Πάντως, μέρισμα διανεμητέο κατά τους ανωτέρω τρόπους ουδαμώς μπορεί να υπερβεί το 1/2 του ποσού των καθαρών κερδών, όπως αυτά κατεγράφησαν προηγουμένως στην, ως άνω, λογιστική έκθεση.

Τα μερίσματα πρέπει να καταβληθούν το αργότερο εντός εννέα (9) μηνών μετά την λήξη της εταιρικής χρήσης, κατά την οποία πραγματοποιήθηκε το καθαρό εταιρικό κέρδος.

Η Γενική Συνέλευση των Μετόχων είναι αρμόδια, σε περίπτωση που το κρίνει αναγκαίο, για λόγους ασφάλειας της εταιρίας, να λάβει απόφαση για τη δημιουργία πρόσθετων αποθεματικών της εταιρίας, στα οποία θα μπορεί να μεταφερθεί μέρος των μη διανεμηθέντων μερισμάτων.

Γενικές Συνελεύσεις των Μετόχων

Το Διοικητικό Συμβούλιο συγκαλεί την ετήσια γενική συνέλευση των Μετόχων της εταιρίας και προσδιορίζει τα θέματα της ημερήσιας διάταξης. Η ετήσια γενική συνέλευση των μετόχων συγκαλείται στην έδρα της εταιρίας. Οι εν λόγω συνελεύσεις δύνανται επίσης να συγκαλούνται και σε άλλο τόπο, εάν αυτό επιτρέπεται από το καταστατικό της εταιρίας. Η ετήσια Γενική Συνέλευση συγκαλείται μία φορά ετησίως το αργότερο εντός τριών μηνών από την κατόρθωση των ετήσιων οικονομικών καταστάσεων της εταιρίας (τα οποία πρέπει να καταρτίζονται το αργότερο μέχρι την 1^η Μαρτίου του έτους που ακολουθεί την εταιρική χρήση για την οποία καταρτίζονται οι εν λόγω οικονομικές καταστάσεις).

Οι ετήσιες Γενικές Συνελεύσεις έχουν υποχρεωτικά τα παρακάτω θέματα ημερήσιας διάταξης:

- Έγκριση των ετήσιων οικονομικών καταστάσεων της προηγούμενης οικονομικής χρήσης
- Διάθεση των καθαρών κερδών και την κάλυψη των ζημιών
- Έγκριση των πράξεων του Διοικητικού Συμβουλίου, των Διαχειριστών και Ελεγκτών.

Η πρόσκληση συμμετοχής στην Γενική Συνέλευση αποστέλλεται σε όλους τους μετόχους των οποίων οι μετοχές είναι καταχωρημένες στα βιβλία μετοχών του Κεντρικού Αποθετηρίου Μετοχών με τέτοιο τρόπο ώστε να αποδεικνύεται ότι η πρόσκληση απεστάλη σε κάθε μέτοχο με την ημερομηνία που απεστάλη και παρελήφθη αυτή.

Η Γενική Συνέλευση των μετόχων δύναται να συγκληθεί επίσης με δημόσια πρόσκληση των μετόχων δημοσιευμένη στην εφημερίδα της εταιρίας και σε τουλάχιστον μία ημερήσια εφημερίδα.

Η ετήσια Γενική Συνέλευση των Μετόχων συγκαλείται από το Διοικητικό Συμβούλιο, το οποίο και καθορίζει τα θέματα Ημερήσιας Διάταξης και συνέρχεται υποχρεωτικά στην έδρα της εταιρίας, μια φορά τον χρόνο μέσα στο πρώτο εξάμηνο από την λήξη κάθε εταιρικής χρήσεως. Η συνέλευση αυτή εγκρίνει τον ισολογισμό και αποφασίζει την απαλλαγή των μελών του Διοικητικού Συμβουλίου από οποιαδήποτε ευθύνη προκύπτει από την άσκηση των καθηκόντων τους, τη διανομή των κερδών και τον διορισμό των ελεγκτών.

Η συνήθης απαρτία που είναι απαραίτητη για την εγκυρότητα της Γενικής Συνέλευσης είναι το 1/5 του καταβεβλημένου μετοχικού κεφαλαίου και οι αποφάσεις λαμβάνονται νομίμως με την απόλυτη πλειοψηφία (50% +1) των ψήφων που εκπροσωπούνται στην συνέλευση. Σε περίπτωση που δεν επιτευχθεί η απαρτία, τότε η Γενική Συνέλευση αναβάλλεται και δεν απαιτείται ελάχιστη απαρτία για την αναβληθείσα αυτή συνέλευση.

Οι προσκλήσεις των Συνελεύσεων των Μετόχων της εταιρίας δημοσιεύονται δέκα (10) τουλάχιστον πλήρεις ημέρες, πριν από την ως άνω ημερομηνία στο Τεύχος Ανωνύμων Εταιριών και Εταιριών Περιορισμένης Ευθύνης της Εφημερίδας της Κυβερνήσεως και τουλάχιστον είκοσι (20) πλήρεις ημέρες σε μία ημερήσια εφημερίδα των Αθηνών, μεταξύ εκείνων που έχουν σύμφωνα με τη γνώμη του Διοικητικού Συμβουλίου την μεγαλύτερη κυκλοφορία σε εθνικό επίπεδο και σε μία ημερήσια οικονομική εφημερίδα, μεταξύ εκείνων που καθορίζονται από απόφαση του Υπουργού Εμπορίου. Οι προαναφερόμενες προσκλήσεις θα πρέπει επίσης να αναρτώνται σε εμφανές σημείο στα γραφεία της εταιρίας τουλάχιστον είκοσι (20) πλήρεις ημέρες πριν την ημερομηνία της συνέλευσης. Στην περίπτωση υποχρεωτικής αναβολής, οι προσκλήσεις της αναβληθείσας συνέλευσης των μετόχων της εταιρίας θα πρέπει να δημοσιεύονται, ως ανωτέρω, τουλάχιστον δέκα (10) πλήρεις ημέρες πριν την ημερομηνία της Συνέλευσης καθώς επίσης να δημοσιεύονται στο Τεύχος Ανωνύμων Εταιριών και Εταιριών Περιορισμένης Ευθύνης της Εφημερίδας της Κυβερνήσεως πέντε (5) τουλάχιστον πλήρεις ημέρες, πριν από την ημερομηνία της Συνέλευσης και στις προαναφερθείσες ημερήσιες και οικονομικές εφημερίδες δέκα (10)

πλήρεις ημέρες τουλάχιστον πριν από την ημερομηνία της Συνέλευσης. Οι προσκλήσεις που αφορούν τα ανωτέρω πρέπει υποχρεωτικά να αναφέρουν τον τόπο, την ημερομηνία και ώρα του Συνέλευσης καθώς επίσης και τα θέματα της Ημερήσιας Διάταξης με κάθε δυνατή λεπτομέρεια.

Διατυπώσεις Δημοσιότητας

Σύμφωνα με τις ρυθμίσεις του Εταιρικού και Χρηματιστηριακού δικαίου της ΠΓΔΜ, τα πρόσωπα (φυσικά ή νομικά) που αποκτούν μετοχές υποχρεούνται να παράσχουν πληροφορίες σχετικά με τις αποκτηθείσες μετοχές στο Κεντρικό Αποθετήριο των μετοχών όπου οι μετοχές θα πρέπει να καταχωρηθούν στο όνομα του νέου κυρίου των μετοχών. Η καταχώρηση των μετοχών στο Κεντρικό Αποθετήριο των μετοχών έχει συστατικό χαρακτήρα.

Σε περίπτωση απόκτησης ποσοστού άνω του 50% του μετοχικού κεφαλαίου, ο αποκτήσας, ο οποίος είναι αλλοδαπό πρόσωπο πρέπει να γνωστοποιήσει τη συναλλαγή στο σχετικό Υπουργείο οικονομικών σχέσεων εξωτερικού της ΠΓΔΜ για την καταχώρησή της στο Υπουργείο.

Στο Εταιρικό και Χρηματιστηριακό δίκαιο της ΠΓΔΜ δεν υφίσταται άλλη ρύθμιση περί γνωστοποίησης δικαιωμάτων του μετόχου που αποκτά μετοχές.

Μέτοχος εταιρίας που του ανήκει ποσοστό μετοχών 10%, τουλάχιστον, οποιασδήποτε κατηγορίας και προτίθεται να αποκτήσει μετοχές της ίδιας κατηγορίας που αντιπροσωπεύουν ποσοστό άνω του 5% του μετοχικού κεφαλαίου της κεφαλαίου ή προτίθεται να εκχωρήσει. Κάθε εισηγμένη εταιρία πρέπει να δημοσιεύει τις ετήσιες οικονομικές καταστάσεις και τις εκθέσεις διαχείρισης το συντομότερο δυνατό (ΠΔ 350/1985). Πρέπει, επίσης, να δημοσιεύει τριμηνιαίες και εξαμηνιαίες εκθέσεις και οικονομικές καταστάσεις κάθε έτους ελεγμένες από ελεγκτή.

Οι δημοσιεύσεις αυτές πρέπει να εμφανίζονται μέσα σε δύο μήνες από το τέλος της περιόδου στην οποία αναφέρονται σε μία τουλάχιστον εφημερίδα πανελλαδικής κυκλοφορίας. Όλες οι οικονομικές καταστάσεις πρέπει να περιλαμβάνουν τους ισολογισμούς σύμφωνα με το εγκεκριμένο Λογιστικό Σχέδιο που εφαρμόζεται από την εκδότρια εταιρία. Εταιρίες που υποχρεούνται να εκδίδουν ενοποιημένες καταστάσεις θα προβαίνουν σε δημοσιεύσεις σε ενοποιημένη και μη ενοποιημένη βάση.

Σε κάθε περίπτωση δημοσίευσης οικονομικών καταστάσεων, σύμφωνα με τις διατάξεις του ΠΔ 360/1985, λαμβάνει χώρα παρουσίαση (απόφαση 58 του Δ.Σ. του Χ.Α.) ως εξής:

(α) Με ειδική έκθεση του ελεγκτή της εταιρίας αναφορικά με την διάθεση των κεφαλαίων που αντλήθηκαν από προηγούμενες αυξήσεις του μετοχικού κεφαλαίου με έκδοση νέων μετοχών. Για παράδειγμα, η έκθεση πρέπει να περιλαμβάνει τα συγκεκριμένα ανά κατηγορία ποσά που προορίζονταν για διάθεση/ επενδύσεις όπως προβλεπόταν από το σχετικό ενημερωτικό δελτίο, τα ποσά που έχουν ήδη διατεθεί για τις ως άνω επενδύσεις την περίοδο μεταξύ της ολοκλήρωσης της αύξησης του μετοχικού κεφαλαίου και της ημερομηνίας στην οποία αναφέρονται οι σχετικές οικονομικές καταστάσεις και τα ποσά τα οποία έχουν διατεθεί κατά τη διάρκεια του τριμήνου που λήγει κατά την ημερομηνία στην οποία αναφέρονται οι σχετικές οικονομικές καταστάσεις. Εάν υπάρχει κάποια διαφοροποίηση στην διάθεση/ επένδυση σε σχέση με αυτές που αναφέρονται στο ενημερωτικό δελτίο, τα ποσά που έχουν ήδη διατεθεί για χρήση διάφορη από αυτήν που προβλέπεται στο ενημερωτικό δελτίο πρέπει να αναφερθούν. Επίσης, τα ποσά που διατίθενται προσωρινά για χρήση διαφορετική από αυτή που αναφέρεται στο ενημερωτικό δελτίο και επίσης τα ποσά που διατίθενται για βραχυπρόθεσμες επενδύσεις χαμηλού κινδύνου για κάθε κατηγορία επένδυσης, πρέπει να αναφέρονται λεπτομερώς. Επιπλέον, η εκδότρια

εταιρία οφείλει να δικαιολογήσει: i) πιθανές αλλαγές του χρονοδιαγράμματος για την πραγματοποίηση της διάθεσης του αυξημένου μετοχικού κεφαλαίου όπως περιγράφεται στο ενημερωτικό δελτίο και ii) τους λόγους που την οδήγησαν σε αυτό.

(β) Η παρουσίαση που αναφέρθηκε ανωτέρω οφείλει επίσης να περιλαμβάνει την ημερομηνία της πιστοποίησης καταβολής της τελευταίας αύξησης του μετοχικού κεφαλαίου με την έκδοση δικαιωμάτων, την αύξηση του κεφαλαίου, τα έξοδα της συγκεκριμένης έκδοσης, την περίοδο άσκησης του δικαιώματος προτίμησης και τον αριθμό και την ημερομηνία της εισαγωγής στο ΧΑΑ της νέας έκδοσης που προήλθε από την νέα αύξηση. Τέλος, η ανάλυση του κύκλου εργασιών της εκδότριας εταιρίας ανά κατηγορία οικονομικής δραστηριότητας πρέπει να αναφέρεται, καθώς και το ύψος του κύκλου εργασιών ανά κατηγορία οικονομικής δραστηριότητας.

Προβολή Εταιρικών Αποφάσεων

Με αίτηση μπορεί να ζητηθεί η ακύρωση απόφασης της Γ.Σ. της εταιρίας σε περίπτωση που η εν λόγω απόφαση αντιβαίνει το νόμο, το καταστατικό ή τις συνήθεις επιχειρηματικές πρακτικές και που η εφαρμογή της απόφασης προκαλεί ζημία σε έναν ή περισσότερους μετόχους όπως και στα συμφέροντα της εταιρίας. Η αίτηση μπορεί να υποβληθεί εντός τριών μηνών από τη διάθεση των πρακτικών της Γ.Σ. στους μετόχους. Εάν ο αιτών συμμετείχε στη Συνέλευση, η προθεσμία αρχίζει από την ημέρα της Συνέλευσης. Όταν η απόφαση αντιβαίνει τις συνήθεις επιχειρηματικές πρακτικές, η αίτηση ακύρωσης μπορεί να υποβληθεί εντός ενός έτους από την ημερομηνία λήψης της απόφασης.

Οι κάτωθι δύναται να υποβάλλουν αίτηση ακύρωσης: Μέλη του Διοικητικού Συμβουλίου της εταιρίας, όπως ορίζεται από το Καταστατικό της εταιρίας, εάν με την υλοποίηση της απόφασης ενδέχεται να είναι υπεύθυνα για την καταβολή αποζημιώσεων ή υποπίπτουν σε παράπτωμα ή αδίκημα.

Μέτοχος που ήταν παρών στη συνέλευση, εκτός εάν η εταιρία αποδείξει ότι ο μέτοχος γνώριζε ή οφείλει να γνωρίζει το περιεχόμενο της αμφισβητούμενης απόφασης, ότι δεν καταψήφισε την απόφαση και ότι η επεξήγηση της αντίθεσής του με την απόφαση δεν καταχωρήθηκε στα πρακτικά.

Μέτοχος ο οποίος δεν ήταν παρών στη συνέλευση επειδή αυτή συγκλήθηκε παράτυπα ή μέτοχος ο οποίος απεβλήθη από τη συνέλευση χωρίς λόγο ή μέτοχος ο οποίος μπορεί να αποδείξει ότι δεν μπορούσε να παραστεί στη συνέλευση με κάποιο δημόσιο ή συμβολαιογραφικό έγγραφο.

Μέτοχος ο οποίος δεν συμμετείχε στη συνέλευση και η Συνέλευση έλαβε αποφάσεις για θέματα εκτός ημερησίας διάταξης.

Οι αποφάσεις της Γενικής Συνέλευσης είναι άκυρες όταν:

α. Ελήφθησαν κατά παράβαση των περί συγκρότησης των γενικών συνελεύσεων ή των περί απαρτίας και πλειοψηφίας διατάξεων ή

β. Δια του περιεχομένου τους θίγουν διατάξεις του καταστατικού οι οποίες τίθενται αποκλειστικά ή κυρίως για την προστασία των δανειστών της εταιρίας.

Ακυρότητα των αποφάσεων της Γενικής Συνέλευσης για οποιοδήποτε λόγο δεν δύναται να αντιπαρθεί μετά την πάροδο διετίας από την υποβολή στην εποπτεύουσα αρχή του αντιγράφου των πρακτικών της Γενικής Συνέλευσης κατά την οποία ελήφθη η απόφαση.

Απόφαση της Γενικής Συνέλευσης, με την οποία απορρίπτεται αίτηση παροχής πληροφορίας, οφειλομένης κατά τις διατάξεις του Κ.Ν 2190/1920 ή του καταστατικού, δύναται να ακυρωθεί από το δικαστήριο.

Απόφαση της Γενικής Συνέλευσης με την οποία εγκρίθηκε ο ισολογισμός δύναται να ακυρωθεί από το δικαστήριο, εάν παρά τις διατάξεις του νόμου ή του καταστατικού ή σε κλίμακα μη δικαιολογημένη εμπορικά, σχηματίζονται δια αυτού αποθεματικά, διενεργούνται αποσβέσεις, εμφανίζονται περιουσιακά στοιχεία σε μη σύννομη αξία ή γενικότερα διενεργείται απόκρυψη κερδών, με αποτέλεσμα τη μη διανομή του πρώτου μερίσματος, που ορίζεται στο καταστατικό και εφόσον αιτηθούν την ακύρωση μέτοχοι εκπροσωπούντες το 1/20 του καταβεβλημένου μετοχικού κεφαλαίου.

Την ακύρωση απόφασης της γενικής συνέλευσης δικαιούνται να ζητήσουν: α) μέτοχοι εκπροσωπούντες το 1/20 του εταιρικού κεφαλαίου εάν παρέστησαν στη

Οποιοσδήποτε μέτοχος σε περίπτωση παραβίασης των διατάξεων του Νόμου αναφορικά με τη συμμετοχή στη Γενική Συνέλευση ή το δικαίωμα ψήφου σε αυτή.

Αίτηση ακύρωσης απόφασης που φέρεται ως αντίθετη στις συνήθεις επιχειρηματικές πρακτικές μπορεί επίσης να υποβληθεί από οποιοδήποτε μέτοχο που θα μπορούσε να ζημωθεί, καθώς και από οποιοδήποτε μέτοχο εάν η απόφαση μπορεί να ζημιώσει τα συμφέροντα της εταιρίας.

Οι αποφάσεις του Διοικητικού Συμβουλίου δεν δύνανται να προσβληθούν από τους μετόχους ή τρίτο, υπό την προϋπόθεση ότι έχουν ληφθεί με την απαιτούμενη απαρτία και πλειοψηφία.

Γενική Συνέλευση και αντιτάχθηκαν στη ληφθείσα απόφαση ή εάν παρά το νόμο αποκλείσθηκαν από τη Γενική Συνέλευση ή εάν η συνέλευση δεν συνεκλήθη όπως έπρεπε, β) το Διοικητικό Συμβούλιο, γ) κάθε μέλος του Διοικητικού Συμβουλίου, το οποίο σε περίπτωση εκτέλεσως της απόφασης θα εξετιθέτο σε ποινική δίωξη ή υποχρέωση προς αποζημίωση.

Η αγωγή για ακύρωση της απόφασης θα πρέπει να εγερθεί μέσα σε αποσβεστική προθεσμία έξι μηνών, η οποία αρχίζει από την επομένη της υποβολής στην εποπτεύουσα αρχή του αντιγράφου των σχετικών πρακτικών.

Η ακυρότητα των αποφάσεων του Διοικητικού Συμβουλίου δύναται να προβληθεί είτε για παραβίαση των κανόνων περί νόμιμης εκλογής, νόμιμης σύνθεσης, απαρτίας και πλειοψηφίας του συμβουλίου, είτε για ενδεχόμενο ελάττωμα της δήλωσης βούλησής του ως όργανο.

Οι κάτοχοι Ελληνικών Πιστοποιητικών (ΕΛ.ΠΙΣ.) που επιθυμούν να παράσχουν οδηγίες προς τον Εκδότη ΕΛ.ΠΙΣ. (ΤΡΑΠΕΖΑ ΠΕΙΡΑΙΩΣ Α.Ε.) σχετικά με την άσκηση του δικαιώματος ψήφου στην Τακτική Γενική Συνέλευση, σύμφωνα με το άρθρο 59 του ν.2396/96 και τον όρο 3.3 της Σύμβασης Ελληνικού Πιστοποιητικού, πρέπει να το πράξουν εγγράφως και επίσης πρέπει, μέσω του χειριστή τους στο Σύστημα Άϋλων Τίτλων (Σ.Α.Τ.), να δεσμεύσουν το σύνολο ή μέρος των ΕΛ.ΠΙΣ. που κατέχουν και να παραλάβουν από τον ίδιο τη σχετική βεβαίωση, την οποία θα προσκομίσουν στην Τράπεζα Πειραιώς μαζί με τις έγγραφες οδηγίες τους σχετικά με την άσκηση του δικαιώματος ψήφου στην προαναφερόμενη Γενική Συνέλευση. Τα παραπάνω πρέπει να κατατεθούν στον Τομέα Υποστήριξης Εργασιών Θεματοφυλακής της Δ/σης Κεντρικών Διαχειριστικών Λειτουργιών της Τράπεζας Πειραιώς Α.Ε. (οδός Αριστειδίου 4, 105 59 Αθήνα) το αργότερο μέχρι την 12η μεσημβρινή της 10.05.2007. Σε περίπτωση που δεν έχει ορισθεί χειριστής και οι μετοχές βρίσκονται στον ειδικό λογαριασμό, η βεβαίωση δέσμευσης ΕΛ.ΠΙΣ. θα χορηγείται από το Κεντρικό Αποθετήριο Αξιών.

Κάθε μέτοχος μπορεί να ζητήσει, 10 ημέρες πριν από τη Τακτική Γενική Συνέλευση, τις ετήσιες οικονομικές καταστάσεις και τις σχετικές εκθέσεις του Διοικητικού συμβουλίου και των Ελεγκτών.

Το μέρος του ΕΛ.ΠΙΣ. πληρώνεται στους μετόχους, μέσα σε δύο (2) μήνες από την ημερομηνία της Τακτικής Γενικής Συνέλευσης, που ενέκρινε τις ετήσιες οικονομικές καταστάσεις, μέσω του Εκδότη των ΕΛ.ΠΙΣ. Τράπεζα Πειραιώς Α.Ε.

Οι μέτοχοι που κατέχουν άμεσα ή έμμεσα ποσοστό μεγαλύτερο από 5% του συνολικού αριθμού των μετοχών της εταιρίας, κατά την έννοια των διατάξεων του π.δ. 51/1992 είναι η FHL H. ΚΥΡΙΑΚΙΔΗΣ ΜΑΡΜΑΡΑ – ΓΡΑΝΙΤΕΣ ΑΒΕΕ με ποσοστό 88,4%.

Δεν έχει γνωστοποιηθεί στην εταιρία οποιαδήποτε συμφωνία μεταξύ των μετόχων που συνεπάγονται περιορισμούς στη μεταβίβαση μετοχών ή περιορισμούς στην άσκηση δικαιωμάτων ψήφου.

Δεν προβλέπεται αρμοδιότητα του Διοικητικού Συμβουλίου ή ορισμένων μελών του για την έκδοση νέων μετοχών ή την αγορά ιδίων μετοχών.

Δεν υπάρχουν σημαντικές συμφωνίες που έχει συνάψει η εταιρία και οι οποίες τίθενται σε ισχύ, τροποποιούνται ή λήγουν, σε περίπτωση αλλαγής στον έλεγχο της εταιρίας κατόπιν δημόσιας πρότασης.

Δεν υπάρχουν συμφωνίες που η εταιρία έχει συνάψει με μέλη του Διοικητικού Συμβουλίου ή με το προσωπικό, οι οποίες προβλέπουν αποζημίωση σε περίπτωση παραίτησης ή απόλυσης χωρίς βάσιμο λόγο ή τερματισμού της θητείας ή της απασχόλησής τους εξαιτίας δημόσιας πρότασης. Σε περίπτωση καταγγελίας των συμβάσεων εργασίας προσώπων που εργάζονται στην εταιρία με σύμβαση εξηρητημένης εργασίας, εφαρμόζονται οι αποζημιώσεις που προβλέπονται από το νόμο.

ΣΤΟΧΟΙ ΚΑΙ ΠΡΟΟΠΤΙΚΕΣ

Στόχοι και Στρατηγική

Η Εταιρία FHL MERMEREN KOMBINAT AD - Prilep δραστηριοποιείται από το 1950 ως οργανωμένη μονάδα εκμετάλλευσης και επεξεργασίας διακοσμητικού μαρμάρου από τα λατομεία που βρίσκονται στην ΠΓΔΜ και

συγκεκριμένα στις τοποθεσίες Sivec, Caska και Kozjak, αρχικά ως εταιρία ελεγχόμενη από το Κράτος και εν συνεχεία μετά την ιδιωτικοποίησή της ως ιδιωτική εταιρία, ενώ από το 1999 ως εταιρία θυγατρική της «F.H.L. H. KYPIAKIDHΣ MARMAPA TPANITESH A.B.E.E.», η οποία είναι εταιρία εισηγμένη στο Χρηματιστήριο Αθηνών. Η Εταιρία δραστηριοποιείται κυρίως στην εξόρυξη, επεξεργασία και εμπορία λευκού μαρμάρου από το λατομείο του Sivec και ημίλευκου κρυσταλλικού μαρμάρου από τα λατομεία στις περιοχές Caska και Kozjak.

Η Εταιρία, λόγω της ποιότητας του εξορυσσόμενου μαρμάρου και μέσω του δικτύου πωλήσεων και διανομής της «F.H.L. H. KYPIAKIDHΣ MARMAPA TPANITESH A.B.E.E.» έχει παρουσία σε αγορές όπως αυτές της πρώην Γιουγκοσλαβίας, της Ιταλίας, της Ισπανίας, της Γερμανίας, της Μέσης Ανατολής και της Άψω Ανατολής, όπως η Ιαπωνία και η Κίνα.

Συνεπεία των ανωτέρω, ο μακροχρόνιος σχεδιασμός της Εταιρίας σήμερα αποσκοπεί αφενός στην περαιτέρω αυτόνομη ανάπτυξη στις ήδη υπάρχουσες αγορές και επέκταση του δικτύου πωλήσεων και διανομής σε νέες αγορές και αφετέρου στην περαιτέρω αξιοποίηση των συνεργιών που προκύπτουν από την συμμετοχή της στον Όμιλο της «F.H.L. H. KYPIAKIDHΣ MARMAPA TPANITESH A.B.E.E.». Ο εν λόγω Όμιλος είναι ένας σημαντικός Όμιλος κατοπονημένος στον κλάδο του μαρμάρου με παρουσία σε αρκετές χώρες.

Στόχοι της Εταιρίας είναι:

Η μεγιστοποίηση της απόδοσης των επενδυμένων κεφαλαίων.

Η περαιτέρω ένταξη της λειτουργίας και της παραγωγικής της διαδικασίας (εξόρυξη – παραγωγή διάθεση) στη φιλοσοφία και νοοτροπία της μητρικής εταιρίας F.H.L. H. KYPIAKIDHΣ MARMAPA TPANITESH A.B.E.E.

Η περαιτέρω διείσδυση της στις χώρες της πρώην Γιουγκοσλαβικής Δημοκρατίας και η διεύρυνση του μεριδίου αγοράς της σ' αυτές τις χώρες που θεωρούνται "home market" και σε νέες αγορές όπως π.χ. η Ινδία.

Η συνεχής βελτίωση της ποιότητας των παραγόμενων προϊόντων με τη χρήση νέας τεχνολογίας.

Στα πλαίσια της εφαρμογής των προαναφερθέντων στρατηγικών στόχων η Εταιρία έχει προγραμματίσει και σχεδιάσει:

Την ενίσχυση της ανταγωνιστικότητας μέσω της βελτίωσης της ποιότητας των παραγόμενων προϊόντων. Για το σκοπό αυτό η Εταιρία στοχεύει να επενδύσει σε μηχανολογικό εξοπλισμό και σε νέες τεχνολογίες στην παραγωγική διαδικασία.

Τη περαιτέρω διείσδυση στην αγορά της ΠΓΔΜ και των χωρών της πρώην Γιουγκοσλαβικής Δημοκρατίας.

Επενδυτική Πολιτική

Η Εταιρία, στο πλαίσιο του επιχειρηματικού σχεδιασμού και της στρατηγικής που αναπτύχθηκε παραπάνω, σχεδίασε το ακόλουθο επενδυτικό πρόγραμμα:

Πλήρη αξιοποίηση των λατομείων λευκού μαρμάρου και βελτιστοποίηση της εξόρυξης ώστε να διασφαλιστούν αυστηρά ποιοτικά πρότυπα των παραγόμενων προϊόντων. Στη κατεύθυνση αυτή, η Εταιρία πραγματοποίησε επένδυση στην αγορά μηχανολογικού εξοπλισμού τόσο για την εξόρυξη όσο και για την παραγωγή τελικών προϊόντων ώστε να εκσυγχρονισθεί ο υπάρχων εξοπλισμός και να διασφαλιστεί ο στόχος της παραγωγής ποιοτικών προϊόντων που έχουν ως αποτέλεσμα τη μεγιστοποίηση του περιθωρίου κέρδους. Εκτίμηση της Διοίκησης της Εταιρίας είναι ότι με την ολοκλήρωση του επενδυτικού προγράμματος της, η παραγωγική δυναμικότητα του λατομείου αυξήθηκε κατά 15% - 20% περίπου ετησίως.

**Οικονομικές καταστάσεις και ανεξάρτητη
έκθεση ορκωτού ελεγκτή για την **FHL Mermeren
kombinat a.d., Prilep**
31 Δεκεμβρίου 2006 και 2005**

Περιεχόμενα

	Σελίδα
Έκθεση Ορκωτού Ελεγκτή	1
Ισολογισμός	2
Κατάσταση αποτελεσμάτων χρήσεως	3
Κατάσταση μεταβολών ιδίων κεφαλαίων	4
Κατάσταση ταμειακών ροών	5
Σημειώσεις επί των οικονομικών καταστάσεων	6

Έκθεση Ορκωτού Ελεγκτή

Προς τη διοίκηση και τους μετόχους της
FHL Mermeren kombinat a.d., Prilep

Έχουμε ελέγξει τις συνημμένες οικονομικές καταστάσεις της FHL Mermeren Kombinat a.d., Prilep («η εταιρεία») για τις κλειόμενες χρήσεις στις 31 Δεκεμβρίου του 2006 και του 2005 που περιλαμβάνονται στις σελίδες 2 έως 27. Η ευθύνη σύνταξης των οικονομικών καταστάσεων βαρύνει τη διοίκηση της εταιρείας. Υποχρέωση μας είναι να συντάξουμε μία έκθεση επί των οικονομικών καταστάσεων βασισμένη στους ελέγχους μας.

Διενεργήσαμε τους ελέγχους μας σύμφωνα με τα διεθνή ελεγκτικά πρότυπα. Τα πρότυπα αυτά θέτουν ως προϋπόθεση τον προγραμματισμό και εκτέλεση του ελέγχου κατά τέτοιο τρόπο προκειμένου να αποκτήσουμε εύλογη διασφάλιση ως προς το εάν οι οικονομικές καταστάσεις δεν περιλαμβάνουν ουσιώδη λάθη. Ο έλεγχος περιλαμβάνει την εξέταση, σε δειγματοληπτικό επίπεδο, των στοιχείων εκείνων που τεκμηριώνουν τα ποσά και τα μεγέθη που εμφανίζονται στις οικονομικές καταστάσεις. Ένας έλεγχος περιλαμβάνει επίσης την αξιολόγηση των ορθής εφαρμογής των χρησιμοποιούμενων λογιστικών αρχών και των σημαντικότερων εκτιμήσεων που γίνονται από τη διοίκηση, καθώς επίσης και την γενικότερη αξιολόγηση της παρουσίασης των Οικονομικών Καταστάσεων. Πιστεύουμε ότι οι λογιστικοί έλεγχοι μας παρέχουν μια εύλογη βάση για την τεκμηρίωση των απόψεών μας.

Κατά τη γνώμη μας, οι συνημμένες οικονομικές καταστάσεις παρουσιάζουν εύλογα, από όλες τις απόψεις, τη χρηματοοικονομική θέση της Εταιρείας στις 31 Δεκεμβρίου του 2006 και του 2005, καθώς και το λειτουργικό αποτέλεσμα, τις αλλαγές στην καθαρή θέση και τις ταμιακές ροές για τις κλειόμενες χρήσεις, σύμφωνα με τα Διεθνή Πρότυπα Χρηματοοικονομικής Πληροφόρησης.

Grant Thornton

Σκόπια,
20 Φεβρουαρίου, 2006

Ισολογισμός

	Σημείωση	(Ποσά σε ΕΥΡΩ) 31 Δεκεμβρίου 2006	2005
Ενεργητικό			
Πάγιο Ενεργητικό			
Γήπεδα, κτήρια και μηχανήματα	4	12.999.603	13.847.795
Άυλα περιουσιακά στοιχεία	5	884.214	1.536.029
Διαθέσιμες προς πώληση επενδύσεις	6	1.670.020	1.829.304
		15.553.837	17.213.128
Κυκλοφορούν Ενεργητικό			
Αποθέματα	7	5.966.692	6.378.741
Πελάτες και λοιπές απαιτήσεις	8	16.416.065	16.748.172
Χρηματικά διαθέσιμα	9	1.945	11.802
		22.384.702	23.138.715
Σύνολο Ενεργητικού		37.938.539	40.351.843
Καθαρή Θέση			
Μετοχικό Κεφάλαιο	10	8.845.171	8.845.171
Αποθέματα		7.310.137	7.094.000
Πλεόνασμα ανατίμησης		2.113.574	2.053.748
Κέρδη μη διανεμηθέντα		5.300.699	6.471.310
Σύνολο Καθαρής Θέσης		23.569.581	24.464.229
Παθητικό			
Μακροχρόνια στοιχεία του παθητικού			
Μακροχρόνια Δάνεια	11	8.500.002	8.000.000
Αναβαλλόμενες φορολογικές υποχρεώσεις	12	-	562.523
		8.500.002	8.562.523
Βραχυχρόνια στοιχεία του παθητικού			
Βραχυχρόνια Δάνεια	11	355.772	3.503.272
Προμηθευτές και λοιπές υποχρεώσεις	13	4.373.911	3.590.085
Φόροι εισοδήματος πληρωτέοι	14	1.139.273	231.734
		5.868.956	7.325.091
Συνολικά στοιχεία του παθητικού		14.368.958	15.887.614
Συνολικό παθητικού και καθαρής θέσης		37.938.539	40.351.843

Αυτές οι οικονομικές καταστάσεις έχουν εγκριθεί από το διοικητικό συμβούλιο και έχουν υπογραφεί αντ' αυτού από
τον κ. Η. Κυριακίδη,
 Γενικός διευθυντής,

Κατάσταση Αποτελεσμάτων Χρήσεως

	Σημείωση	(Ποσά σε ΕΥΡΩ) Κλειόμενη Χρήση στις 31 Δεκεμβρίου	
		2006	2005
Πωλήσεις	15	13,376,144	13.934.411
Κόστος πωληθέντων	16	(8,954,868)	(8.641.076)
Μικτό κέρδος		4,421,276	5.293.335
Έξοδα Διοικητικής λειτουργίας και έξοδα Διάθεσης	17	(1,839,954)	1.100.902
Λοιπά λειτουργικά έσοδα	19	542,321	(419.260)
Μερικά αποτελέσματα εκμεταλλεύσεως (κέρδη)		3,123,643	4.611.693
Χρηματοοικονομικό αποτέλεσμα	20	(436,913)	(442.596)
Ολικά αποτελέσματα εκμεταλλεύσεως		2,686,730	4.169.097
Φόρος εισοδήματος (δαπάνη)	21	(374,085)	(433.238)
Καθαρό κέρδος		2,312,645	3.735.859
Αποδοτέο σε:			
Κάτοχοι των κοινών μετοχών	23	2,312,645	3.735.859
Κέρδη ανά μετοχή (εκφρασμένα σε ευρώ ανά μετοχή)	23	0.49	0.80

Κατάσταση μεταβολών ιδίων κεφαλαίων

	Μετοχικό Κεφάλαιο	Αποθέματικά	Πλεόνασμα Ανατίμησης	(Ποσά σε ΕΥΡΩ)	
				Κέρδη μη διανεμηθέντα	Σύνολο
1 Ιανουαρίου 2005	8,827,553	6,814,617	2,049,657	5,818,874	23,510,701
Συναλλαγματικές Διαφορές	17,618	13,866	4,091	58	35,633
Καθαρό κέρδος για το έτος	-	-	-	3,735,859	3,735,859
Μερίσματα δηλωμένα	-	-	-	(2,817,964)	(2,817,964)
Κατανομή των κερδών	-	265,517	-	(265,517)	-
31 Δεκεμβρίου 2005	8,845,171	7,094,000	2,053,748	6,471,310	24,464,229
1 Ιανουαρίου 2006	8,845,171	7,094,000	2,053,748	6,471,310	24,464,229
Επανεκτίμηση παγίων	-	-	59,826	-	59,826
Επιπρόσθετες φορολογικές υποχρεώσεις	-	-	-	(182,257)	(182,257)
Τακτοποίηση αποθεματικών	-	76,384	-	(76,384)	-
Καθαρό κέρδος για το έτος	-	-	-	2,312,645	2,312,645
Μερίσματα δηλωμένα	-	-	-	(3,084,862)	(3,084,862)
Κατανομή των κερδών	-	139,753	-	(139,753)	-
31 Δεκεμβρίου 2006	8,845,171	7,310,137	2,113,574	5,300,699	23,569,581

Κατάσταση ταμιακών ροών

	Σημείωση	(Ποσά σε ΕΥΡΩ) Κλειόμενη Χρήση στις 31 Δεκεμβρίου	
		2006	2005
Λειτουργία			
Καθαρό κέρδος πριν από το φόρο		2.686.730	4.169.097
Διορθώσεις για:			
Απόσβεση	4,5	1.509.086	1.215.224
Κέρδη από πώληση χρεογράφων και πάγιου περιουσιακού στοιχείου	20	(403.781)	(211.369)
Προβλέψεις για επισφαλείς εμπορικές απατήσεις	17	16.559	-
Διαγραφή μερισμάτων πληρωτέων προγ. χρήσεων	19	(162.879)	-
Έσοδα από πώληση πάγιου ενεργητικού		-	(7.871)
Έσοδα από μερίσματα		-	(22.257)
Έσοδα από τόκους	20	(283.101)	(6.450)
Έξοδα τόκων και αμοιβές τραπεζών	20	1.123.795	657.377
Λειτουργικό κέρδος πριν από τις μεταβολές του κεφαλαίου κίνησης		4.486.409	5.793.751
Μεταβολές στο κεφάλαιο κίνησης:			
Αποθέματα	7	412,049	1.803.021
Πελάτες και λοιπές απαιτήσεις	8	315,548	(3.943.863)
Προμηθευτές και λοιπές υποχρεώσεις	13	(762,741)	(1.215.303)
Ταμιακές ροές από συνήθεις εργασίες		4,451,265	2.437.606
Τόκοι πληρωθέντες		(1,122,568)	(657.377)
Φόροι εισοδήματος πληρωθέντες		(480,052)	(419.972)
		2,848,645	1.360.257
Επένδυση			
Αγορά εξοπλισμού και άυλων αγαθών	4	(509.088)	(2.449.895)
Εισπράξεις από πώληση εξοπλισμού		-	43.874
Αγορά χρεογράφων		-	(969.123)
Εισπράξεις από πώληση χρεογράφων	6	563.169	283.415
Τόκοι εισπρακτέοι	20	283.101	6.450
Μερίσματα εισπρακτέα		-	22.257
		337.182	(3.063.022)
Χρηματοδότηση			
Εισπράξεις από/(επιστροφή) δανείων	11	(2.647.499)	4.500.825
Εισπράξεις από αύξηση κεφαλαίου			-
Διανεμηθέντα μερίσματα	10	(547.815)	(2.817.964)
		(3.195.314)	1.682.861
Συναλλαγματικές Διαφορές			
Μετατροπή χρηματικών διαθεσίμων σε ξένα νομίσματα		(370)	2.962
Χρηματικά διαθέσιμα στην αρχή της χρήσης	9	11.802	28.744
Χρηματικά διαθέσιμα στο τέλος της χρήσης	9	1.945	11.802

Σημειώσεις επί των οικονομικών καταστάσεων 31 Δεκεμβρίου 2006 και 2005

1 Γενικά

Η FHL Mermeren kombinat a.d., Prilep (η «εταιρεία») είναι μια μετοχική εταιρεία ιδρυθείσα και εγκατεστημένη στην Πρώην Γιουγκοσλαβική Δημοκρατία της Μακεδονίας (FYROM). Η διεύθυνση της έδραστης εταιρείας είναι: No. 222, Marsal Tito str., Prilep, Πρώην Γιουγκοσλαβική Δημοκρατία της Μακεδονίας (FYROM).

Στις 31 Δεκεμβρίου του 2005 και του 2006, η πλειοψηφία του συνόλου των μετοχών (88.4%) κατέχεται από την FHL H.Κυριακίδης Γρανίτες & Μάρμαρα ΑΕ, Ελλάδα, που είναι και η μητρική εταιρεία.

Οι κύριες επιχειρησιακές δραστηριότητες της εταιρείας περιλαμβάνουν εξόρυξη, επεξεργασία και διάθεση μαρμάρων και διακοσμητικών πετρών. Η εταιρεία δραστηριοποιείται στην τοπική και ξένες αγορές, και την 31^η Δεκεμβρίου 2005 απασχολούσε 392 άτομα προσωπικό (2005:399).

Οι ακόλουθες είναι οι βασικές λογιστικές αρχές που υιοθετήθηκαν κατά την προετοιμασία αυτών των οικονομικών καταστάσεων:

2 Λογιστικές Αρχές

Βάση προετοιμασίας

Αυτές οι οικονομικές καταστάσεις έχουν προετοιμαστεί σύμφωνα με τα διεθνή πρότυπα χρηματοοικονομικής πληροφόρησης. Οι οικονομικές καταστάσεις έχουν προετοιμαστεί με βάση την ιστορική αξία κτήσεως, όπως τροποποιούνται από την αναπροσαρμογή της αξίας ορισμένων μακροπρόθεσμων στοιχείων ενεργητικού.

Αυτές οι οικονομικές καταστάσεις προετοιμάζονται για τις κλειόμενες χρήσεις στις 31 Δεκεμβρίου του 2006 και του 2005. Τα τρέχοντα και συγκριτικά στοιχεία παρουσιάζονται σε ευρώ, εκτός αν αναφέρεται διαφορετικά.

Πρότυπα, τροποποιήσεις και διερμηνείες ενεργά το 2006 αλλά όχι σχετικά

Τα ακόλουθα πρότυπα, τροποποιήσεις και διερμηνείες είναι υποχρεωτικά για λογιστικές περιόδους οι οποίες ξεκινούν από 1^η Ιανουαρίου 2006 και μεταγενέστερα αλλά δεν είναι σχετικά με τις λειτουργίες της Εταιρίας:

ΔΛΠ 19 (Τροποποίηση), Παροχές σε Εργαζομένους
ΔΛΠ 21 (Τροποποίηση) Καθαρή Επένδυση σε Εκμετάλλευση στο Εξωτερικό
ΔΛΠ 39 (Τροποποίηση) Λογιστική Αντιστάθμισης Ταμιακών Ροών για τον Υπολογισμό Ενδοεταιρικών Συναλλαγών
ΔΛΠ 39 (Τροποποίηση) Επιλογή Εύλογης Αξίας
ΔΛΠ 39 και ΔΠΧΠ 4 (Τροποποίηση) Συμβόλαια Χρηματοοικονομικής Εγγύησης
ΔΠΧΠ 1 (Τροποποίηση) Πρώτη Εφαρμογή των Διεθνών Προτύπων Χρηματοοικονομικής Πληροφόρησης και ΔΠΧΠ 6 (Τροποποίηση) Έρευνα και Αξιολόγηση Ορυκτών Πόρων
ΔΠΧΠ 6 Έρευνα και Αξιολόγηση Ορυκτών Πόρων
ΕΔΔΠΧΠ 4 Προσδιορισμός εάν μία Συμφωνία εμπεριέχει Μίσθωση και ΕΔΔΠΧΠ 5 Δικαιώματα σε Συμμετοχές σε Ταμεία θέσης εκτός Λειτουργίας, Αποκατάστασης και Περιβαλλοντικής Αποκατάστασης
ΕΔΔΠΧΠ 6 Υποχρεώσεις που απορρέουν από τη Συμμετοχή σε Συγκεκριμένη Αγορά – Απόβλητα ειδών ηλεκτρικού και ηλεκτρονικού εξοπλισμού

Πρότυπα, τροποποιήσεις και διερμηνείες στα ήδη υπάρχοντα πρότυπα τα οποία δεν είναι ενεργά ακόμα και δεν έχουν προηγουμένως υιοθετηθεί από την Εταιρία:

Τα ακόλουθα πρότυπα, τροποποιήσεις και διερμηνείες στα ήδη υπάρχοντα πρότυπα, όπως έχουν δημοσιευτεί είναι υποχρεωτικά για τις λογιστικές περιόδους της Εταιρίας οι οποίες ξεκινούν από 1^η Μαΐου 2006 και μεταγενέστερα εφόσον η Εταιρία δεν τα έχει προηγουμένως εφαρμόσει:

ΔΠΧΠ 7 Χρηματοοικονομικά Μέσα: Γνωστοποιήσεις και συμπληρωματική τροποποίηση στο ΔΛΠ 1 Παρουσίαση των Οικονομικών Καταστάσεων – Γνωστοποιήσεις Κεφαλαίου (ισχύει για λογιστικές περιόδους οι οποίες ξεκινούν από 1^η Ιανουαρίου 2007 και μετά)
ΕΔΔΠΧΠ 8 Πεδίο εφαρμογής του ΔΠΧΠ 2 (ισχύει για λογιστικές περιόδους οι οποίες ξεκινούν από 1^η Μαΐου 2006 και μετά)
ΕΔΔΠΧΠ 10 Ενδιάμεση Χρηματοοικονομική Πληροφόρηση και Απομείωση (ισχύει για λογιστικές περιόδους οι οποίες ξεκινούν από 1^η Νοεμβρίου 2006 και μετά)

Διερμηνείες των ήδη υπαρχόντων προτύπων τα οποία δεν είναι ακόμα ενεργά και δεν είναι σχετικά με τις λειτουργίες της Εταιρίας:

Οι παρακάτω διερμηνείες των υπαρχόντων προτύπων όπως έχουν δημοσιευτεί, είναι υποχρεωτικές για τις λογιστικές περιόδους της Εταιρίας οι οποίες ξεκινούν από 1^η Μαΐου 2006 και μεταγενέστερα αλλά δεν είναι σχετικές με τις λειτουργίες της Εταιρίας:

ΕΔΔΠΧΠ 7 Εφαρμογή της Προσέγγισης της Αναπροσαρμογής βάσει του ΔΛΠ 29 Οικονομικές Καταστάσεις σε Υπερπληθωριστικές Οικονομίες (ισχύει από 1^η Μαρτίου 2006) και
ΕΔΔΠΧΠ 9 Επανακτίμηση Ενσωματωμένων Παραγώγων (ισχύει για λογιστικές περιόδους οι οποίες ξεκινούν από 1^η Ιουνίου 2006 και μετά)

ΔΛΠ = Διεθνές Λογιστικό Πρότυπο

ΔΠΧΠ = Διεθνές Πρότυπο Χρηματοοικονομικής Πληροφόρησης

ΕΔΔΠΧΠ = Επιτροπή Διεθνών Διεθνών Προτύπων Χρηματοοικονομικής Πληροφόρησης

Ισοτιμία ξένου νομίσματος

Νομισματική μονάδα λειτουργίας και παρουσίασης

Η εταιρεία τηρεί τα λογιστικά της βιβλία και προετοιμάζει τους εκ του νόμου προβλεπόμενους λογαριασμούς τήρησης λογιστικής απεικόνισης στο τοπικό νόμισμα, δηλ. σε Μακεδονικά Δηνάρια (MKD), το οποίο είναι το «λειτουργικό νόμισμα» της εταιρίας. Αυτές οι οικονομικές καταστάσεις παρουσιάζονται σε ευρώ, το οποίο είναι η «νομισματική μονάδα παρουσίασης» των οικονομικών καταστάσεων της μητρικής εταιρίας.

Τα αποτελέσματα και η χρηματοοικονομική θέση της εταιρίας είναι εκπεφρασμένες στο νόμισμα παρουσίασης ως εξής:

Το Ενεργητικό και τα στοιχεία του παθητικού για κάθε ισολογισμό, εμφανίζονται στην ισοτιμία κλεισίματος κατά την ημερομηνία κλεισίματος του ισολογισμού,

Τα έσοδα και τα έξοδα για κάθε κατάσταση αποτελεσμάτων χρήσεως είναι εκπεφρασμένα στις μέσες συναλλαγματικές ισοτιμίες, και

Οι προκύπτουσες διαφορές ανταλλαγής, αναγνωρίζονται ως οικονομικά έσοδα ή έξοδα, αντίστοιχα, σε κάθε κατάσταση αποτελεσμάτων για την περίοδο που αφορούν.

Συναλλαγές και ισοτιμίες

Οι συναλλαγές που ενεργούνται σε ξένα νομίσματα έχουν μετατραπεί σε μακεδονικά Δηνάρια στη μέση συναλλαγματική ισοτιμία στην ημερομηνία της συναλλαγής. Τα στοιχεία του ενεργητικού και του παθητικού που αποτιμώνται σε ξένα νομίσματα είναι εκπεφρασμένα σε Μακεδονικά Δηνάρια («Denars») στην Εθνική Τράπεζα της FYROM της μέσης συναλλαγματικής ισοτιμίας του εθνικού νομίσματος της, την τελευταία ημέρα της περιόδου στην οποία αφορούν οι εκθέσεις. Όλα τα κέρδη και οι ζημιές που είναι αποτέλεσμα της μεταβολής της αξίας των ξένων νομισμάτων ή συναλλαγματικών διαφορών, συμπεριλαμβάνονται στη Κατάσταση Αποτελεσμάτων Χρήσεως ως χρηματοοικονομικά κέρδη ή ζημιές στην περίοδο στην οποία προέκυψαν. Οι μέσες συναλλαγματικές ισοτιμίες που χρησιμοποιούνται για τη μετατροπή των δεδομένων των ισολογισμών που εκφράζονται σε ξένα νομίσματα, είναι οι ακόλουθες:

	31 Δεκεμβρίου 2006	31 Δεκεμβρίου 2005
1 Δολ ΗΠΑ	46,4496 Denars	51.8589 Denars
1 ΕΥΡΩ	61.1741 Denars	61.1779 Denars

Γήπεδα, κτίρια και μηχανήματα

Τα περιουσιακά στοιχεία της εταιρίας γήπεδα, κτίρια και εξοπλισμός καταγράφονται με βάση την αναπροσαρμοσμένη αξία τους σύμφωνα με την αξιολόγηση που ενεργείται από ανεξάρτητους πιστοποιημένους εκτιμητές, αφαιρουμένων των μετέπειτα συσσωρευμένων αποσβέσεων και των πρόσθετων ζημιών. Το επιπλέον ποσό με το οποίο αποτιμώνται τα γήπεδα, οι εγκαταστάσεις και ο εξοπλισμός λόγω της ανατίμησής της αξίας τους, μεταφέρεται σε αποθεματικό λογαριασμό αναπροσαρμογής στοιχείων ενεργητικού, το οποίο αποτελεί τμήμα των συνολικών αποθεματικών που περιλαμβάνονται στην καθαρή θέση της εταιρίας. Όταν τα αναπροσαρμοσθέντα στοιχεία του ενεργητικού καταστρέφονται ή πωλούνται, τα ποσά που περιλαμβάνονται στα αποθεματικά αναπροσαρμογής μεταφέρονται στα αδιανέμητα κέρδη της περιόδου.

Τα αποτελέσματα χρεώνονται με την αξία της υποτίμησης ανάλογα με την -κατ' εκτίμηση- διάρκεια της ωφέλιμης ζωής των στοιχείων αυτών (δηλ. γηπέδων, εγκαταστάσεων και εξοπλισμού). Τα ανωτέρω πάγια στοιχεία στην περίπτωση που έχουν κατασκευασθεί από την ίδια την εταιρεία αποσβένονται από τη χρονική στιγμή που χρησιμοποιούνται από αυτήν. Οι εδαφικές εκτάσεις και οι ακινητοποιήσεις υπό εκτέλεση δεν αποσβένονται.

Οι κατ' εκτίμηση ωφέλιμες ζωές των παγίων είναι οι ακόλουθες:

Κτήρια	40 έτη
Μηχανήματα	10 έτη
Εξοπλισμός και μηχανοκίνητα οχήματα	4 - 5 έτη

Στην περίπτωση που η αναπόσβεστη αξία ενός παγίου είναι μεγαλύτερη από την -κατ' εκτίμηση- αξία αντικατάστασης του, τότε αυτό εμφανίζεται στην αξία αντικατάστασης του.

Τα κέρδη και οι ζημιές από τη διάθεση ή την απόσυρση περιουσιακών στοιχείων καθορίζονται με τη σύγκριση των εσπράξων διάθεσης με την αναπόσβεστη αξία του παγίου και συμπεριλαμβάνονται στο λειτουργικό αποτέλεσμα.

Οι χρηματοοικονομικές δαπάνες για δάνεια που χρησιμοποιούνται για να χρηματοδοτήσουν την κατασκευή περιουσιακών στοιχείων, εγκαταστάσεων και του εξοπλισμού κεφαλαιοποιούνται, κατά τη διάρκεια της χρονικής περιόδου που απαιτείται για την ολοκλήρωση και προετοιμασία του παγίου για την χρήση για την οποία προορίζεται. Οι λοιπές χρηματοοικονομικές δαπάνες εξοδοποιούνται.

Οι δαπάνες για τη συνήθη συντήρηση και την επισκευή των παγίων, χρεώνονται στα λειτουργικά έξοδα. Οι βελτιώσεις στα υφιστάμενα πάγια στοιχεία κεφαλαιοποιούνται μόνον όταν αυξάνουν τα μελλοντικά οικονομικά οφέλη που ενσωματώνονται στα στοιχεία της περιουσίας, των εγκαταστάσεων και του εξοπλισμού.

Άυλα περιουσιακά στοιχεία

Έξοδα ερευνών και ανάπτυξης

Τα έξοδα για τις ερευνητικές δραστηριότητες, που αναλαμβάνονται με την προοπτική της απόκτησης νέων επιστημονικών ή τεχνικών γνώσεων, αναγνωρίζονται στην κατάσταση αποτελεσμάτων χρήσεως ως δαπάνη. Τα έξοδα που σχετίζονται με ερευνητικές δραστηριότητες, των οποίων τα ερευνητικά αποτελέσματα αξιολογούνται προκειμένου να δημιουργηθούν νέα προϊόντα ή να γίνουν ουσιαστικές βελτιώσεις στα ήδη υπάρχοντα προϊόντα και διαδικασίες, κεφαλαιοποιούνται εάν το προϊόν ή η διαδικασία είναι τεχνικά εφικτό προς υλοποίηση ή εμπορικά αξιοποιήσιμο και η εταιρεία έχει τους αναγκαίους πόρους για να ολοκληρώσει την ανάπτυξη του. Τα κεφαλαιοποιούμενα έξοδα περιλαμβάνουν το κόστος των υλικών, της άμεσης εργασίας καθώς και των γενικών εξόδων που αναλογούν. Άλλες δαπάνες ανάπτυξης αναγνωρίζονται ως έξοδα, επιβαρύνοντας αντιστοίχως τα αποτελέσματα χρήσεως, στο χρόνο που αυτές πραγματοποιούνται. Τα κεφαλαιοποιηθέντα έξοδα έρευνας και ανάπτυξης εμφανίζονται ως κόστος, αφαιρουμένων των συσσωρευμένων αποσβέσεων και τυχόν προβλέψεων υποτίμησης. Τα ανωτέρω κεφαλαιοποιηθέντα έξοδα έρευνας και ανάπτυξης θα εκπέσουν ως δαπάνη από τα αποτελέσματα χρήσεως, μεριζώμενα ισομερώς στα έτη της ωφέλιμης ζωής τους, η οποία προσδιορίζεται στα πέντε έτη.

Άλλα άυλα περιουσιακά στοιχεία του Ενεργητικού

Οι δαπάνες που γίνονται για την απόκτηση δικαιωμάτων και αδειών χρήσης, κεφαλαιοποιούνται και αποσβένονται χρησιμοποιώντας τη σταθερή μέθοδο για μία περίοδο πέντε ετών.

Απομείωση μακροχρόνιων στοιχείων του ενεργητικού

Τα γήπεδα, τα κτήρια, ο εξοπλισμός και άλλα στοιχεία του Πάγους Ενεργητικού, συμπεριλαμβανομένων των άυλων αγαθών, αξιολογούνται για απομείωση όποτε τα γεγονότα ή οι αλλαγές στις περιστάσεις δείχνουν ότι η αναπόσβεστη αξία ενός στοιχείου του ενεργητικού μπορεί να μην είναι ίση με την κατ' εκτίμηση αξία αντικατάστασής του. Όποτε η αναπόσβεστη αξία ενός στοιχείου του ενεργητικού ξεπερνά την κατ' εκτίμηση αξία αντικατάστασής του, τότε η διαφορά εμφανίζεται στην κατάσταση αποτελεσμάτων χρήσεως. Η αξία αντικατάστασης ενός στοιχείου του ενεργητικού είναι η μεγαλύτερη τιμή μεταξύ της καθαρής αξίας πώλησης και της αξίας που εμφανίζεται στα βιβλία. Η καθαρή αξία πώλησης ενός στοιχείου του ενεργητικού, είναι το ποσό που αποκτάται από την πώληση του σε μια αντικειμενική συναλλαγή, ενώ η αξία που χρησιμοποιείται είναι η παρούσα αξία των κατ' εκτίμηση μελλοντικών ταμιακών ροών που αναμένονται να προκύψουν από τη συνεχιζόμενη χρησιμοποίησή του και από τη διάθεσή του στο τέλος της ωφέλιμης ζωής του. Οι αξίες αντικατάστασης υπολογίζονται για το κάθε ένα στοιχείο του ενεργητικού χωριστά ή, εάν αυτό δεν είναι δυνατό, υπολογίζονται με βάση το χρόνο που χρεάζονται τα στοιχεία αυτά για να αποφέρουν έσοδα.

Επενδύσεις

Οι επενδύσεις περιλαμβάνουν διαθέσιμα προς πώληση χρεόγραφα, η ταξινόμηση των οποίων καθορίζεται κατά την διάρκεια της αγοράς τους. Προορίζονται να παραμείνουν για μια αόριστη χρονική περίοδο στην εταιρεία και μπορεί να πωληθούν όταν προκύψουν ανάγκες ρευστότητας.

Οι επενδύσεις αρχικά αναγνωρίζονται στο κόστος τους, συμπεριλαμβανομένων των δαπανών συναλλαγής. Στη συνέχεια αναγνωρίζονται στην εύλογη αξία τους που προσδιορίζεται βάσει των τιμών που σχηματίζονται από την προφορά της αγοράς. Τα απραγματοποίητα κέρδη και οι απώλειες που προκύπτουν από τις αλλαγές στην εύλογη αξία τους εμφανίζονται στην καθαρή θέση. Τα χρεόγραφα των οποίων οι εύλογες αξίες δεν μπορούν να υπολογιστούν αξιόπιστα αναγνωρίζονται στο κόστος τους, μειωμένα με τυχόν απομείωση της αξίας τους.

Όταν τα χρεόγραφα που είναι διαθέσιμα προς πώληση πωλούνται ή απομειώνονται, οι σχετικές αναπροσαρμογές των συσσωρευμένων εύλογων αξιών συμπεριλαμβάνονται στην κατάσταση αποτελεσμάτων χρήσεως ως κέρδη ή ζημιές από επενδύσεις χρεογράφων. Ένα οικονομικό στοιχείο του ενεργητικού απομειώνεται όταν η αξία που εμφανίζεται στα λογιστικά βιβλία είναι μεγαλύτερη από την κατ' εκτίμηση αξία αντικατάστασής του. Στις ημερομηνίες κλεισίματος ισολογισμού, η εταιρεία αναθεωρεί την αξία των διαθέσιμων προς πώληση επενδύσεων που εμφανίζεται στα λογιστικά βιβλία, για να καθορίσει εάν υπάρχει οποιαδήποτε ένδειξη ότι εκείνα τα στοιχεία του Ενεργητικού έχουν υποστεί απομείωση.

Αποθέματα

Τα αποθέματα αποτιμούνται στη χαμηλότερη τιμή μεταξύ της τιμής κόστους και της καθαρής ρευστοποιήσιμης αξίας. Η καθαρή ρευστοποιήσιμη αξία είναι η τιμή πώλησης μειωμένη κατά τις δαπάνες ολοκλήρωσης, πωλήσεων και διανομής. Το κόστος των προμηθειών και των ανταλλακτικών υπολογίζεται χρησιμοποιώντας τη μέση σταθμική μέθοδο, καθώς επίσης περιλαμβάνει και τις δαπάνες απόκτησης και μεταφοράς των αποθεμάτων. Το κόστος των αποθεμάτων που έχουν παραχθεί από την εταιρεία, καθώς και της παραγωγής που βρίσκεται σε εξέλιξη, περιλαμβάνει ένα ποσοστό γενικών βιομηχανικών εξόδων, όπως αυτά διανομούνται στα πλαίσια της συνήθους λειτουργίας της επιχείρησης.

Πελάτες και λοιπές απαιτήσεις

Οι πελάτες και οι λοιπές απαιτήσεις, συμπεριλαμβανομένων των προκαταβολών προς τους προμηθευτές και άλλων βραχυπρόθεσμων εισπρακτέων απαιτήσεων, αναγνωρίζονται στην ονομαστική τους αξία μειωμένες κατά την πρόβλεψη που σχηματίζεται για απομείωση. Πρόβλεψη για απομείωση δημιουργείται όταν υπάρχουν αντικειμενικά στοιχεία όπ η εταιρεία δεν θα είναι σε θέση να εισπράξει όλα τα ποσά που της οφείλουν σύμφωνα με τους αρχικούς της όρους. Το ποσό της πρόβλεψης είναι η διαφορά μεταξύ της αξίας που εμφανίζεται στα λογιστικά βιβλία και της κατ' εκτίμηση- αξίας ρευστοποίησής του.

Χρηματικά διαθέσιμα

Τα χρηματικά διαθέσιμα εμφανίζονται στον ισολογισμό στο κόστος τους. Στην κατάσταση των ταμειακών ροών τα χρηματικά διαθέσιμα περιλαμβάνουν τα μετρητά που έχει η εταιρία στο ταμείο της και τις καταθέσεις όψεως.

Μετοχικό κεφάλαιο

Οι κοινές μετοχές και οι προνομιούχες μετοχές με τις μερισματαποδείξεις τους εντάσσονται στο κεφάλαιο. Οι πρόσθετες δαπάνες που είναι άμεσα συνδεδεμένες με την έκδοση νέων μετοχών παρουσιάζονται ως μειωτικά στοιχεία των σχετικών εσόδων.

Όπου η επιχείρηση εξαγοράζει ίδιες μετοχές, το καταβαλλόμενο τίμημα, συμπεριλαμβανομένων των οποιονδήποτε άμεσα σχετιζόμενων δαπανών αφαιρείται από το σύνολο του μετοχικού κεφαλαίου ως ίδιες μετοχές. Όπου τέτοιες μετοχές πωλούνται στη συνέχεια, οποιοδήποτε τίμημα λαμβάνεται προστίθεται στο μετοχικό κεφάλαιο.

Δανεισμός

Η σύναψη του δανεισμού αναγνωρίζεται από τη στιγμή που εισπράττεται το σχετικό ποσό, αφαιρουμένων των όποιων εξόδων αναλαμβάνονται από το δανειζόμενο. Τα δάνεια εμφανίζονται με το εναπομείναν υπόλοιπο τους.

Φορολογία εισοδήματος

Ο φόρος εισοδήματος, συνιστά το άθροισμα, αφενός του φόρου που αφορά στη συγκεκριμένη χρονική περίοδο και αφετέρου του αναβαλλόμενου φόρου. Ο πληρωτέος φόρος γι' αυτήν την περίοδο προσδιορίζεται και κατάβάλλεται σύμφωνα με τη φορολογική νομοθεσία της Πρώην Γιουγκοσλαβικής Δημοκρατίας της Μακεδονίας. Η φορολόγηση συνίσταται στο 15% επί των ετήσιων κερδών, όπως αυτά παρουσιάζονται στην κατάσταση αποτελεσμάτων χρήσεως και ειδικότερα όπως αυτή διαμορφώνεται μετά τη φορολογική αναπροσαρμογή. Σύμφωνα με τις αλλαγές στη φορολογική νομοθεσία που υιοθετήθηκαν από το 2001, τα νομικά πρόσωπα μπορούν να χρησιμοποιήσουν τις φορολογικές ζημιές της τρέχουσας περιόδου, είτε για ελασπίραξη εντός μιας συγκεκριμένης περιόδου, είτε για να μειώσουν το φόρο που θα κληθούν να πληρώσουν στις επόμενες χρήσεις.

Ο αναβαλλόμενος φόρος εισοδήματος εφαρμόζεται πλήρως, χρησιμοποιώντας τη μέθοδο της υποχρέωσης, στις προσωρινές διαφορές που προκύπτουν μεταξύ των φορολογικών βάσεων του ενεργητικού και του παθητικού και των ποσών που εμφανίζονται στα λογιστικά βιβλία για λόγους υποβολής οικονομικών εκθέσεων. Το θεσπισμένο ποσοστό φόρου, που είναι 15% γι' αυτή την περίοδο, χρησιμοποιείται στον προσδιορισμό του αναβαλλόμενου φόρου εισοδήματος. Ο αναβαλλόμενος φόρος χρεώνεται ή πιστώνεται στην κατάσταση αποτελεσμάτων χρήσεως, εκτός εάν αφορά στα στοιχεία που χρεώνονται ή που πιστώνονται άμεσα στη Καθαρή Θέση, οπότε σ' αυτήν την περίπτωση ο αναβαλλόμενος φόρος μεταφέρεται επίσης στη Καθαρή Θέση.

Τα αναβαλλόμενα φορολογικά στοιχεία του ενεργητικού, αναγνωρίζονται μέχρι το σημείο εκείνο όπου είναι πιθανό ότι το μελλοντικό φορολογησιμο κέρδος, απέναντι στο οποίο οι προσωρινές διαφορές μπορούν να χρησιμοποιηθούν, θα είναι διαθέσιμο.

Οφέλη εργαζομένων

Συνταξιοδοτικές υποχρεώσεις

Η εταιρεία έχει συνταξιοδοτική κάλυψη, όπως ορίζεται από την εγχώρια εργατική Νομοθεσία στα πλαίσια της οποίας συμβάλλει στη συνταξιοδότηση των υπαλλήλων της μετά την αποχώρησή τους. Οι πληρωμές υπολογίζονται επί των μισθών των εργαζομένων και κατατίθενται στα αντίστοιχα ταμεία συνταξιοδότησης. Η Εταιρία δεν υποχρεούται σε επιπλέον καταβολές αναφορικά με τις ανωτέρω δαπάνες.

Επιπλέον, όλοι οι εργοδότες στην Πρώην Γιουγκοσλαβική Δημοκρατία της Μακεδονίας, είναι υποχρεωμένοι να καταβάλλουν στους εργαζόμενους μία ελάχιστη αποζημίωση λόγω εξόδου από την υπηρεσία ίση με τρεις μέσους μηνιαίους μισθούς που ισχύουν στη χώρα κατά την ημερομηνία της αποχώρησης. Η Εταιρία δεν έχει πραγματοποιήσει σχετική πρόβλεψη για αποζημίωση των εργαζομένων της λόγω εξόδου από την υπηρεσία, καθώς θεωρεί ότι το ποσό αυτό δεν θα είχε σημαντική επίδραση στις οικονομικές καταστάσεις.

Προβλέψεις

Μια πρόβλεψη αναγνωρίζεται όταν η εταιρεία έχει μια άμεση υποχρέωση ως συνέπεια ενός περιστατικού που έχει συμβεί και η ικανοποίηση της οποίας είναι πιθανό να απαιτήσει μια εκροή σημαντικών οικονομικών πόρων, ενώ μπορεί να γίνει μια αξιόπιστη εκτίμηση του ύψους της σχετικής υποχρέωσης. Οι προβλέψεις αναθεωρούνται σε κάθε διαχειριστική χρήση και προσαρμόζονται για να απεικονίσουν την τρέχουσα καλύτερη εκτίμηση. Όπου η επίδραση της χρονικής αξίας των χρημάτων είναι ουσιώδης, το ποσό της πρόβλεψης είναι η παρούσα αξία των δαπανών που αναμένεται να απατηθούν για να καλύψουν την υποχρέωση. Οι προβλέψεις δεν προσαυξάνουν τις όποιες μελλοντικές λειτουργικές ζημιές.

Λογιστικοποίηση εσόδων

Τα έσοδα περιλαμβάνουν την εύλογη αξία από την πώληση των αγαθών και των υπηρεσιών, την καθαρή προστιθεμένη αξία φόρου και τις εκπώσεις. Το εισόδημα αναγνωρίζεται ως εξής:

Οι πωλήσεις των αγαθών – χονδρεμπόριο-Οι πωλήσεις των αγαθών αναγνωρίζονται όταν παραδίδονται τα προϊόντα στον πελάτη, ο πελάτης δέχεται τα προϊόντα και η είσπραξη των απαιτήσεων επιβεβαιώνεται.

Παροχή υπηρεσιών-Η παροχή υπηρεσιών αναγνωρίζεται στην περίοδο στην οποία οι υπηρεσίες παρέχονται, Το στάδιο της ολοκλήρωσης καθορίζεται βασιζόμενο στις έρευνες για τη διενεργηθείσα εργασία.

Τόκος εισοδήματος- Ο τόκος εισοδήματος αναγνωρίζεται σε μια βάση χρονικής αναλογίας που αντικατοπτρίζει την απόδοση του στοιχείου του ενεργητικού.

Εισόδημα από δικαιώματα – Το εισόδημα από δικαιώματα αναγνωρίζεται στη βάση της λογιστικής των δεδουλευμένων, σε συνδυασμό με το περιεχόμενο μιας σχετικής συμφωνίας.

Εισόδημα από μερίσματα- Το εισόδημα από μερίσματα αναγνωρίζεται όταν το δικαίωμα είσπραξής τους δημιουργείται.

Διανομή μερισμάτων

Η διανομή των μερισμάτων στους μετόχους της εταιρείας, εμφανίζεται ως υποχρέωση στις οικονομικές καταστάσεις, την περίοδο που εγκρίνονται τα μερίσματα από τους μετόχους της εταιρείας.

Δεσμεύσεις και ενδεχόμενες υποχρεώσεις

Οι ενδεχόμενες υποχρεώσεις δεν παρουσιάζονται στις οικονομικές καταστάσεις. Αυτές αποκαλύπτονται εκτός αν η πιθανότητα μίας εκροής πόρων για αυτές έχει πολύ λίγες πιθανότητες να συμβεί. Μία ενδεχόμενη απαίτηση δεν αναγνωρίζεται στις οικονομικές καταστάσεις, αλλά αποκαλύπτεται αν μία εισροή πόρων από αυτήν την αιτία είναι αρκετά πιθανή.

Το ποσό μιας ενδεχόμενης απώλειας αναγνωρίζεται ως πρόβλεψη, εάν είναι πιθανό ότι μελλοντικά γεγονότα θα την επιβεβαιώσουν, αν αφορά μια υποχρέωση που υφίσταται στην ημερομηνία κλεισίματος των ισολογισμών και αν μια λογική εκτίμηση του ποσού της πιθανής απώλειας μπορεί να γίνει.

Μεταγενέστερα γεγονότα

Τα γεγονότα που συμβαίνουν μετά το τέλος της χρήσης και επιδρούν την οικονομική κατάσταση της εταιρείας την ημερομηνία κλεισίματος του ισολογισμού (γεγονότα τακτοποίησης) απεικονίζονται στις οικονομικές καταστάσεις. Τα γεγονότα που συμβαίνουν μετά το τέλος της χρήσης και δεν επιδρούν στις οικονομικές καταστάσεις, παρουσιάζονται στις σημειώσεις αν είναι σημαντικά.

3. Χρηματοοικονομική Διαχείριση Κινδύνου

Παράγοντες του χρηματοοικονομικού κινδύνου

Οι δραστηριότητες της εταιρείας την εκθέτουν σε ποικίλους χρηματοοικονομικούς κινδύνους, συμπεριλαμβανομένου του πιστωτικού κινδύνου και των κινδύνων που συνδέονται με τις αλλαγές στις συναλλαγματικές ισοτιμίες και τα επιτόκια. Η διαχείριση κινδύνου της εταιρείας, εστιάζει στη μη προβλεψιμότητα των αγορών και επιδιώκει να ελαχιστοποιήσει τα πιθανά δυσμενή αποτελέσματα πέρα από την επιχειρησιακή απόδοση της εταιρείας.

Η διαχείριση του κινδύνου πραγματοποιείται από το διοικητικό συμβούλιο, βασισμένη σε προ - εγκεκριμένες γραπτές πολιτικές και διαδικασίες που καλύπτουν τη γενική διαχείριση του κινδύνου, καθώς επίσης και τους συγκεκριμένους τομείς όπως ο κίνδυνος συναλλάγματος, ο κίνδυνος επιτοκίου, ο πιστωτικός κίνδυνος, η χρήση των ομολόγων και η επένδυση της υπερβολικής ρευστότητας.

Κίνδυνος αγοράς

Κίνδυνος συναλλάγματος. Η εταιρεία λειτουργεί διεθνώς και εκτίθεται στον συναλλαγματικό κίνδυνο που προκύπτει από τα διάφορα συναλλακτικά της «ανοίγματα» κυρίως όσον αφορά το ευρώ. Η εταιρεία δεν έχει λάβει μέτρα αντιστάθμισης του συναλλαγματικού κινδύνου. Η χρηματοοικονομική διεύθυνση της εταιρείας είναι αρμόδια για να διατηρήσει θετικό συναλλαγματικό ισοζύγιο σε κάθε νόμισμα χωριστά και κερδοφορία για το σύνολο των διαδικασιών της.

Κίνδυνος τιμών. Η εταιρεία εκτίθεται στον κίνδυνο τιμών των χρεογράφων λόγω των επενδύσεων που γίνονται και ταξινομούνται στον ισολογισμό όπως διαθέσιμα για πώληση στην εύλογη αξία μέσω των αποτελεσμάτων χρήσης. Η εταιρεία δεν εκτίθεται στον κίνδυνο τιμών των προϊόντων.

Πιστωτικός κίνδυνος

Η εταιρεία δεν έχει σημαντική συγκέντρωση πιστωτικού κινδύνου. Η εταιρεία έχει πολιτικές σε ισχύ για να εξασφαλίσει ότι οι πωλήσεις των αγαθών και των υπηρεσιών στους πελάτες, πραγματοποιούνται με μια κατάλληλη πιστωτική πολιτική. Η εταιρεία έχει τις πολιτικές που περιορίζουν το ποσό πιστωτικής έκθεσης σε κίνδυνο με οποιοδήποτε συμβαλλόμενο μέρος. Η μέγιστη έκθεση της εταιρείας στον πιστωτικό κίνδυνο, αντιπροσωπεύεται από το αναπόσβεστο ποσό του κάθε οικονομικού στοιχείου στον ισολογισμό.

Κίνδυνος ρευστότητας

Η συνετή διαχείριση της ρευστότητας, συνεπάγεται τη διατήρηση επαρκών μετρητών και εμπορευσιμων τίτλων, και κατ'επέκταση, τη διαθεσιμότητα κεφαλαίων μέσω επαρκών πιστωτικών ευκολιών και της ικανότητας της να συλλέγει εγκαίρως, στα πλαίσια της πιστωτικής της πολιτικής τις οφειλές των πελατών. Λόγω της δυναμικής φύσεως της εταιρείας, η διοίκηση στοχεύει στη διατήρηση ευέλικτων κεφαλαίων και / διαθέσιμων.

Ταμειακές ροές και επιποικιακός κίνδυνος

Η εταιρεία εκτίθεται στις διακυμάνσεις των επιποικιών της αγοράς και επηρεάζεται εξ αυτών τόσο σε ότι αφορά τη χρηματοοικονομική της κατάσταση, όσο και σε επίπεδο ταμειακών ροών. Η διοίκηση της εταιρείας είναι κύρια υπεύθυνη για τον καθημερινό έλεγχο του επιποικιακού κινδύνου και καθορίζει τα εύλογα όρια εντός των οποίων μπορεί να κυμαίνεται προκειμένου να μειώσει το επίπεδο του κινδύνου αυτού. Υπάρχει σημαντική συγκέντρωση των ξένων κεφαλαίων που προέρχονται από δανεισμό από τα τοπικά χρηματοοικονομικά ιδρύματα κατά την ημερομηνία κλεισίματος των ισολογισμών. Οι διακυμάνσεις στα επιτόκια της αγοράς βάση των οποίων δανείζεται, θα μπορούσαν να έχουν δυσμενείς συνέπειες επί της χρηματοοικονομικής απόδοσης της εταιρείας. Συγχρόνως, η εταιρεία δεν έχει καμία σημαντική τοποθέτηση σε στοιχεία του κυκλοφορούντος ενεργητικού, που επιφέρουν πρόσθετο τόκο εισοδήματος.

Εκτίμηση εύλογης αξίας

Η εύλογη αξία των χρηματοοικονομικών στοιχείων του ενεργητικού, όπως τα διαθέσιμα προς πώληση χρεόγραφα που εμπορεύονται σε οργανωμένες χρηματιστηριακές αγορές διαμορφώνονται βάση των τρεχουσών χρηματικών τιμών τους. Η εύλογη αξία των χρηματοοικονομικών στοιχείων του ενεργητικού που δεν εμπορεύονται σε μια 'ενεργό' αγορά καθορίζεται χρησιμοποιώντας υποθέσεις βασισμένες στις συνθήκες της αγοράς που υπάρχουν σε κάθε ημερομηνία ισολογισμού. Η ονομαστική αξία, μειωμένη με τις κατ'εκτίμηση πιστωτικές προσαρμογές των εισπρακτέων απαιτήσεων και πληρωτέων υποχρεώσεων, εκτιμάται ότι προσεγγίζει τις εύλογες τιμές τους.

Γήπεδα, κτήρια και μηχανήματα

	Έδαφος & κτήρια	Μηχανήματα & εξοπλισμός υπό εξέλιξη	Κατασκευές	Σύνολο
31 Δεκεμβρίου 2005				
Κόστος ή αποτίμηση	4,144,078	16,484,319	402,793	21,031,190
Συσσωρευμένη απόσβεση	(1,014,860)	(6,168,535)	-	(7,183,395)
Μεταφορά αναπόσβεστης αξίας	3,129,218	10,315,784	402,793	13,847,795
Κλειόμενη χρήση 31 Δεκεμβρίου 2006				
Μεταφορά αναπόσβεστου ποσού προηγούμενης χρήσης	3,129,218	10,315,784	402,793	13,847,795
Επανεκτίμηση παγίων	577,382	(1,077,971)	16	(500,573)
Συναλλαγματικές διαφορές	230	590	9	829
Προσθήκες	199,480	295,795	13,813	509,088
Αποσβέσεις χρήσης	(106,418)	(751,118)	-	(857,536)
Αναπόσβεστη αξία στο τέλος της χρήσης	3,799,892	8,783,080	416,631	12,999,603
31 Δεκεμβρίου 2006				
Κόστος ή αποτίμηση	4,893,198	15,033,764	416,631	20,343,593
Συσσωρευμένη απόσβεση	(1,093,306)	(6,250,684)	-	(7,343,990)
Αναπόσβεστης αξίας	3,799,892	8,783,080	416,631	12,999,603

Στη κλειόμενη χρήση της 31 Δεκεμβρίου 2006 η εταιρεία επανεκτίμησε την αναπόσβεστη αξία των περιουσιακών της στοιχείων. Αυτό έγινε με βάση την αρχική εκτίμηση του ανεξάρτητου εκτιμητή που έγινε στη χρήση 2002. Από τη διαφορά που προέκυψε μεταξύ του ιστορικού κόστους κτήσης των παγίων στοιχείων και της εκτίμησης που διενεργήθηκε το 2002 ποσού € 500,573 μείωσε ισόποσα το υπόλοιπο των αναβαλλόμενων φόρων. (σημ.10 και 12)

Στις 31 Δεκεμβρίου 2005 και το 2006, δεν υπάρχει κανένα στοιχείο από την ιδιοκτησία της εταιρείας που να τη δεσμεύει να εξασφαλίσει δανειζόμενα κεφάλαια από τα χρηματοοικονομικά πιστωτικά ιδρύματα. Όλα τα κτήρια και ο εξοπλισμός χρησιμοποιούνται για τις επιχειρησιακές δραστηριότητες της εταιρείας

5 Άυλα περιουσιακά στοιχεία

	Δαπάνες έρευνας & ανάπτυξης	Διπλώματα ευρεσιτεχνίας & άδειες	Σύνολο
31 Δεκεμβρίου 2005			
Κόστος ή αποτίμηση	3,256,716	2,419	3,259,135
Συσσωρευμένη απόσβεση	(1,720,687)	(2,419)	(1,723,106)
Μεταφορά αναπόσβεστης αξίας	1,536,029	-	1,536,029
Κλειόμενη χρήση 31 Δεκεμβρίου 2006			
Μεταφορά αναπόσβεστου ποσού προηγούμενης χρήσης	1,536,029	-	1,536,029
Συναλλαγματικές διαφορές	(265)	-	(265)
Προσθήκες	-	-	-
Αποσβέσεις χρήσης	(651,550)	-	(651,550)
Αναπόσβεστη αξία στο τέλος της χρήσης	884,214	-	884,214
31 Δεκεμβρίου 2006			
Κόστος ή αποτίμηση	3,256,558	-	3,256,558
Συσσωρευμένη απόσβεση	(2,372,344)	-	(2,372,344)

Αναπόσβεστης αξίας	884,214	-	884,214
---------------------------	----------------	---	----------------

6 Διαθέσιμες προς πώληση επενδύσεις

	2006	2005
Χρεόγραφα		
- Εισηγμένα	-	159.388
Απόδοση μετοχικού κεφαλαίου		
- Ξένες επιχειρήσεις	1,670,020	1.669.916
	1,670,020	1.829.304

Ο επόμενος πίν ακας συνοψίζει τις επενδυτικές κινήσεις που αφορούν σε χρεόγραφα:

	2006	2005
Υπόλοιπο, 1 Ιανουαρίου	1,829,304	944.127
Συναλλαγματικές διαφορές	104	2.764
Προσθήκες	-	969.123
Πωλήσεις	(159,388)	(86.710)
Υπόλοιπο, 31 Δεκεμβρίου	1,670,020	1.829.304

Κατά τη διάρκεια της κλειόμενης χρήσης στις 31 Δεκεμβρίου 2006, η εταιρεία έχει συμμετοχή στην COSMOS Building Materials Shanghai Co China .Η συνολική αξία της συμμετοχής ανέρχεται σε 1.970.000 Δολ. ΗΠΑ (Ισόποσο με € 1,670,020 την 31 Δεκεμβρίου 2006 και € 1,669,916 την 31 Δεκεμβρίου 2005) ακι αντιπροσωπεύει το 51% του μετοχικού κεφαλαίου αυτής.

Στις 31 Δεκεμβρίου 2005, οι συνολικές επενδύσεις στα χρεόγραφα αποτελούνται από 9.195 κοινές μετοχές σε μια τοπική εμπορική τράπεζα με την ονομαστική αξία 1.000 Δηνάρια (2004: 5,310 Denars στην ισοτιμία). Κατά τη διάρκεια του 2006, η εταιρεία πώλησε το σύνολο των μετοχών για € 563,169, ενώ η αξία στα βιβλία ανήλθε στα € 159,388. Το σχετικό κέρδος €403,781 μεταφέρθηκε στο τρέχον εισόδημα της περιόδου (σημ. 20).

7 Αποθέματα

	2006	2005
Πρώτες ύλες	194,347	237.079
Ανταλλακτικά	428,367	416.245
Ημικατεργασμένα προϊόντα	5,254,773	5.530.755
Ολοκληρωμένα προϊόντα	4,806	23.734
Εμπορεύματα	67,202	147.570
Άλλα	17,197	23.358
	5,966,692	6.378.741

8 Πελάτες και λοιπές απαιτήσεις

	2006	2005
Εμπορικά εισπρακτέα		
Τοπικοί χρεώστες	594,925	2,123,921
Ξένοι χρεώστες	9,142,578	9,881,183
Απαιτήσεις από συνδεδεμένες επιχειρήσεις	6,425,677	4,662,517
	16,163,180	16,667,621
Προκαταβολές πληρωμής		
Προπληρωμένος Φ.Π.Α	141,301	22,999
Υπερπληρωμένος φόρος εισοδήματος	105,993	58,714

Προκαταβολές στους προμηθευτές	58,440	20,596
	305,734	102,309
Άλλα τρέχοντα εισπρακτέα		
Προκαταβολές και εισπρακτέα από τους υπαλλήλους	4,888	2,664
Άλλα διάφορα εισπρακτέα	40,082	75,271
	44,970	77,935
	16,513,884	16,847,865
Μείον: προβλέψεις για απομείωση	(97,819)	(99,693)
Σύνολο εισπρακτέων και προκαταβολών	16,416,065	16,748,172

Ο παρακάτω πίνακας περιλαμβάνει τη μεταβολή των προβλέψεων στη περίοδο των κλεισμένων χρήσεων 31 Δεκεμβρίου 2005 and 2006:

	2006	2005
Την 1 ^η Ιανουαρίου	99,693	99,755
Εισπράξεις προβλεφθέντων ως επισφαλών απαιτήσεων	(1,874)	(62)
Την 31 ^η Δεκεμβρίου	97,819	99,693

Στη χρήση 2006 διεγράφησαν μη εισπράξιμες απαιτήσεις ποσού € 16,559 (2005: 9,749) και επιβάρυναν ισόποσα τα αποτελέσματα της κλεισμένης χρήσης. (σημ. 17).

9 Χρηματικά Διαθέσιμα

	2006	2005
Τραπεζικοί λογαριασμοί (καταθέσεις όψεως)	850	8,451
Μετρητά στο ταμείο	1,095	3,351
	1,945	11,802

10 Καθαρή Θέση

Εκδοθείσες Μετοχές

	Αριθμός μετοχών	Κοινές μετοχές (Ευρώ)	Υπέρ το άρτιο διαφορά της μετοχής (Ευρώ)	Σύνολο (Ευρώ)
<i>Εξουσιοδοτημένες και πλήρως πληρωμένες κοινές μετοχές Eur.1 στην ισοτιμία</i>				
1 Ιανουαρίου 2005	4.686.858	4.686.858	4.140.695	8.827.553
Συναλλαγματικές Διαφορές	-	-	17.618	17.618
31 Δεκεμβρίου 2005/31 Δεκεμβρίου 2006	4.686.858	4.686.858	4.158.313	8.845.171

Η δομή του μετοχικού κεφαλαίου στις 31 Δεκεμβρίου 2005 και το 2006, είναι η ακόλουθη (Ποσά σε ευρώ):

	Αριθμός	Ποσό	%
FHL Manufacturing & Trading Co, I.Kyriakidis Granitew & Marbles SA.	4.143.357	4.143.357	88.40
Τράπεζα Πειραιώς Α.Ε.	468.700	468.700	10.00
Λοιπά - μειοψηφία	74.801	74.801	1.60
	4.686.858	4.686.858	100.00

Υπεραξία αποτίμησης

Υπεραξία αποτίμησης, η οποία το Δεκέμβριο 2006 ανερχόταν στα € **2.113.574 31** (2005: € 2.053.748), δημιουργήθηκε αρχικά κατά τη διάρκεια του 2002, βασισμένη στην αποτίμηση από ανεξάρτητους εκτιμητές

των εδαφικών εκτάσεων των κτηρίων και του εξοπλισμού της εταιρίας. Περαιτέρω στη χρήση 2006 σύμφωνα με τα αναλυτικά αποτελέσματα της εκθεσης εκτίμησης του ανεξάρτητου εκτιμητή αυξήθηκε το ποσό της υπεραξίας αποτίμησης κατά το ποσό των € 59.826 (σημ.4 και 12).

Αποθεματικά

Τα αποθεματικά, τα οποία στις 31 Δεκεμβρίου 2006 ανέρχονταν στα **€ 7.310.137** (2005: € 7.094.000). Σύμφωνα με τις επικρατούσες τοπικές νομικές ρυθμίσεις, η εταιρεία πρέπει να διαθέτει κάθε έτος σαν αποθεματικό, 15% από το ετήσιο καθαρό εισόδημά της μετά την αφαίρεση του φόρου, έως ότου το αποθεματικό φθάσει το 20% του εγκεκριμένου μετοχικού κεφαλαίου. Έως ότου επιτευχθεί το απαραίτητο κατώτατο επίπεδο, το αποθεματικό μπορεί να χρησιμοποιηθεί μόνο για την κάλυψη των λειτουργικών ζημιών, και μετά, το επιπλέον ποσό πέραν από το κατώτατο απαραίτητο επίπεδο, μπορεί να διανεμηθεί ως μερίσματα στους μετόχους ή/και για την αγορά των μετοχών της, σύμφωνα με απόφαση της διοίκησης, και έγκριση από τη Συνέλευση των μετόχων.

Κατά τη διάρκεια του 2006, και σύμφωνα με την απόφαση της συνέλευσης των μετόχων, μέρος των διανεμητών κερδών που ανέρχονταν στα € 265.518 μεταφέρθηκε σε άλλα αποθεματικά.

Επιπρόσθετος φόρος εισοδήματος που επιβάρυνε τα αδιανέμητα κέρδη .

Στη χρήση 2006 και λόγω εφαρμογής τοπικών διατάξεων που έχουν σχέση με την αναγνώριση της υπεραξίας από την αποτίμηση των παγίων της εταιρείας προέκυψε επιπρόσθετη φορολογική επιβάρυνση ποσού € 182.257. Η φορολογική αυτή επιβάρυνση σύμφωνα με τα ΔΛΠΧ μείωσε τα αδιανέμητα κέρδη.

Μερίσματα

Στις 11 Μαΐου 2006 και σύμφωνα με την απόφαση που πάρθηκε από τη συνέλευση των μετόχων με αριθ. 02-824/5, μέρος των αδιανεμητών κερδών που ανέρχονταν στα € 3.048.862 (2005€ 2.817.964) διατέθηκε ως μερίσματα στους μετόχους και στα διευθυντικά στελέχη. Στο παραπάνω ποσό αντιστοιχεί φόρος μερισμάτων και αμοιβών ποσού € 479.591.

Κατά τη διάρκεια της περιόδου που έληξε στις 31 Δεκεμβρίου 2006, η εταιρεία είχε πληρώσει στους μετόχους της μερίσματα € 547.815 (2005: 2.817.964).

11 Δάνεια

	2006	2005
Μακροπρόθεσμα δάνεια από τις τράπεζες		
Komercijaina Banka ad, Skopje (Eur.2, 200.000 6m.eurib.+3.5%)	2,500,012	3,000,000
Komercijaina Banka ad, Skopje (Eur.2, 000.000 6m.eurib.+3.5%)	1,999,997	5,000,000
Komercijaina Banka ad, Skopje (Eur.5, 000.000 6m.eurib.+3.5%)	3,999,993	-
	8,500,002	8,000,000
Βραχυπρόθεσμα δάνεια από τις τράπεζες		
Stopanska Banka ad, Skopje (eur.3,500,000; 6m.eurib.+5.25%)	52,195	2,003,272
LHB Handelsbank Frankfurt (eur.1,500,000; 3m.eurib.+5.00%)	-	1,500,000
Komercijalna Banka ad, Skopje (mkd.25,000,000;8.5%)	58,375	-
Komercijalna Banka ad, Skopje (mkd.30,000,000; 8.5%)	245,202	-
	355,772	3,503,272

Στη χρήση 2006 ανελήφθησαν συνολικά δάνεια ύψους € 5.181.558 (2005 € 11.501.641) και αποπληρώθηκαν δάνεια ύψους € 7.829.057 (2005 € 7.000.000).

Το πρόγραμμα εξόφλησης του δανείου είναι το ακόλουθο:

	2006	2005
Αποπληρωμή μέσα σε 1-2 χρόνια	5,355,780	7,000,000
Αποπληρωμή μέσα σε 2-5 χρόνια	3,499,994	4,503,272
	8,855,774	11,503,272

12 Αναβαλλόμενες φορολογικές υποχρεώσεις

	2006	2005
Αναβαλλόμενες φορολογικά απαιτήσεις	-	-
Αναβαλλόμενες φορολογικά υποχρεώσεις:		
Αναγνώριση του πλεονάσματος ανατίμησης στα εκτιμημένα υλικά στοιχεία του Ενεργητικού	-	467.538
Αντιλογισμός των δαπανών των προγενέστερων περιόδου	-	-
Εφαρμογή των διαφορετικών (χαμηλότερων) ποσοστών απόσβεσης	-	94.985
	-	562.523
Συνολικές αναβαλλόμενες φορολογικά υποχρεώσεις	-	(562.523)

Η ανάλυση του αναβαλλόμενου φορολογικού λογαριασμού είναι η ακόλουθη:

	2006	2005
Υπόλοιπο, 1 Ιανουαρίου	562.523	489.494
<i>Χρεωμένος στην κατάσταση αποτελεσμάτων χρήσεως</i>		
Εφαρμογή των διαφορετικών (χαμηλότερων) ποσοστών απόσβεσης		71.980
Αντιλογισμός των προγενέστερων δαπανών περιόδου	(562.523)	-
Συναλλαγματικές Διαφορές		1.049
Υπόλοιπο, 31 Δεκεμβρίου	-	562.523

Στη χρήση 2006 και σύμφωνα με τον επανέλεγχο της εκτίμησης της αποτίμησης των παγίων η εταιρεία διέγραψε το σύνολο του υπολοίπου του αναβαλλόμενου φόρου ο οποίος είχε σχέση με την υπεραξία που προέκυψε από την αποτίμηση των παγίων στοιχείων της εταιρείας το 2002 (σημ. 4 και 10)

13 Προμηθευτές και λοιπές υποχρεώσεις

	2006	2005
Εμπορικοί πιστωτές		
Τοπικοί προμηθευτές	869,110	1,257,006
Ξένοι προμηθευτές	331,071	56,278
Υποχρεώσεις προς συνδεδεμένες επιχειρήσεις	-	961,720
	1,200,181	2,275,004
Άλλα βραχυχρόνια στοιχεία του παθητικού		
Πληρωτέα ποσά για την απόκτηση χρεογράφων	-	169.535
Υποχρεώσεις προς τους υπαλλήλους	253.425	216.598
Πληρωτέα μερίσματα	2.512.697	551.261
Πληρωτέοι τόκοι	55.040	51.391
Προκαταβολές πελατών	62.200	71.071
Λοιπές υποχρεώσεις	290.368	255.225
	3.173.730	1.315.081
	4.373.911	3.590.085

Στη χρήση 2006 σύμφωνα με την απόφαση αρ.02-191 του Διοικητικού Συμβουλίου μέρος των μερισμάτων πληρωτέων που αφορούσε σε μερίσματα πρό του 2002 ποσού € 162.879 διεγράφησαν (σημ 19).

14 Υποχρεώσεις από φόρους

	2006	2005
Φόροι εισοδήματος φυσικών προσώπων	119,103	47,566

Φόροι επι των κερδών	383,348	22,966
Φόροι επι των μερισμάτων	496,517	-
Φοροι - πρόστιμα	72,138	90,049
Φόροι επι των δικαιωμάτων παραχώρησης των λατομείων	68,167	71,153
	1,139,273	231,734

Από την 1 Ιανουαρίου 2006 επεβλήθη για πρώτη φορά φόρος (15%) επι των μερισμάτων πληρωτέων για μη μόνιμους κατοίκους της χώρας. Το ποσοστό του φόρου αυτού σύμφωνα με νεώτερη τροποποίηση του σχετικού νόμου για το 2007 ορίσθηκε στο 12% και από το 2008 και μετά στο 10%.

15 Πωλήσεις

	2006	2005
Τοπική αγορά	1,160,586	1,436,211
Ξένες αγορές:		
- Ελλάδα	10,225,252	5,556,478
- Κύπρος		5,862,000
- Μαυροβούνιο	1,845,600	
- Άλλες αγορές	144,706	1,079,722
	12,215,558	12,498,200
	13,376,144	13,934,411

16 Κόστος πωληθέντων

	2006	2005
Απογραφή έναρξης Ιανουάριος 2006	5,554,489	7,038,255
Πλέον : Συνολική παραγωγή χρήσης 2006	8,659,958	7,157,310
Μείον : Απογραφή λήξεως 31 Δεκεμβρίου 2006	(5,259,579)	(5,554,489)
	8,954,868	8,641,076

17 Έξοδα Διοίκησης και Διάθεσης

	2006	2005
Αναλώσιμα και υπηρεσίες	89,970	101,749
Αποσβέσεις	257,372	159,049
Μισθοί	278,655	206,066
Υπηρεσίες	402,527	222,228
Παροχές σε πελάτες	224,484	108,885
Έξοδα μάρκετινγκ και προώθησης	133,467	43,796
Φόροι και τέλη	149,781	18,763
Διαγραφές επισφαλών πελατών	16,559	9,749
Διάφορα έξοδα	287,139	230,617
	1,839,954	1,100,902

18 Δαπάνες προσωπικού

	2006	2005
Καθαροί μισθοί	1,440,647	1,445,111
Προσωπικός φόρος και υποχρεωτικές συνεισφορές	983,686	997,405
Άλλα επιδόματα	295,786	306,211

	2,720,119	2,748,727
--	------------------	-----------

19 Λοιπά έσοδα

	2006	2005
Πώληση πρώτων υλών	120,914	114,633
Έσοδα από διαγραφές	183,624	52,777
Διαγραφή μισμάτων πληρωτέων πρό του 2002	162,879	-
Έσοδα από μισθώσεις	36,191	27,123
Έσοδα από πώληση υλικών στοιχείων του Ενεργητικού	-	22,535
Άλλα Έσοδα	38,713	5,487
	542,321	222,555

20 Χρηματοοικονομικό αποτέλεσμα

	2006	2005
Έσοδα		
Κέρδη από πώληση μετοχών	403,781	196,705
Έσοδα από μερίσματα	-	22,257
Έσοδα από τόκους	283,101	6,450
Κέρδη συναλλάγματος και συναλλαγματικές διαφορές	2,422	186,074
Δαπάνη		
Τόκοι (δαπάνη)	(1,053,142)	(593,610)
Τράπεζα (δαπάνες)	(73,075)	(63,767)
Χρηματοοικονομικό αποτέλεσμα	(436,913)	(245,891)

21 Δαπάνη φόρου εισοδήματος

	2006	2005
Φορολογική δαπάνη χρήσης	374,085	361,258
Αναβαλλόμενη φορολογική δαπάνη/(όφελος)	-	71,980
	374,085	433,238

Παρακάτω εμφανίζεται η ανάλυση της δαπάνης του συνολικού φόρου εισοδήματος στο κέρδος, σύμφωνα με την κατάσταση αποτελεσμάτων χρήσεως για την κλειόμενη χρήση 31 Δεκεμβρίου 2006 και το 2005

:

	2006	2005
Κέρδος πριν από το φόρο	2,686,730	4,169,097
Ποσοστό Φόρου 15% (2005: 15%)	403,009	537,877
<i>Διορθώσεις για:</i>		
Αντιλογισμό των προσωρινών διαφορών	-	71,980
Μη - εκπιπόμενες δαπάνες	65,553	26,666
Μη - φορολογήσιμο εισόδημα	(18,184)	(33,508)
Επανεπενδυμένα κέρδη από τις προγενέστερες περιόδους	(76,293)	(169,777)
Φορολογική δαπάνη	374,085	433,238

22 Συναλλαγές συνδεδεμένων επιχειρήσεων

Υπόλοιπα και συναλλαγές με τις συνδεδεμένες επιχειρήσεις

Η εταιρεία έχει συναλλαγές με τη μητρική εταιρία κατά τη διάρκεια της κανονικής πορείας των επιχειρησιακών της δραστηριοτήτων. Όλες αυτές οι συναλλαγές πραγματοποιήθηκαν με εμπορικούς όρους και σε αγοραίες τιμές.

Ο παρακάτω πίνακας εμφανίζει τον όγκο και τα υπόλοιπα των σχετικών συναλλαγών των συνδεδεμένων επιχειρήσεων για τις κλειόμενες χρήσεις : 31 Δεκεμβρίου 2006 και το 2005.

	Εισπρακτέα ποσά	Πληρωτέα ποσά	Έσοδα	Αγορές
FHL Manufacturing & Trading Co, I.Kyriakidis Granites & Marbles SA.				
- 31 Δεκεμβρίου 2006	6,425,677	-	9,786,296	2,253,607
- 31 Δεκεμβρίου 2005	4,126,256	-	5,371,167	2,700,403

	2006	2005
Συναλλαγές και αμοιβές διευθυντικών στελεχών και μελών της διοίκησης	94.623	78.722

23 Κέρδη ανά μετοχή

Τα κέρδη ανά μετοχή υπολογίζονται διαιρώντας το καθαρό κέρδος της χρήσης που αναλογεί στους μετόχους με το μέσο σταθμισμένο αριθμό των κοινών μετοχών σε κυκλοφορία κατά τη διάρκεια της χρήσεως.

	2006	2005
Κέρδος αποδοτέο στους μετόχους της εταιρείας	2,312,645	3,735,859
μέσος σταθμισμένος αριθμός κοινών μετοχών (σε χιλιάδες)	4,687	4,687
Βασικά κέρδη ανά μετοχή (ευρώ ανά μετοχή)	0.49	0.80

24 Συμφωνίες Παραχώρησης

Κατά τη διάρκεια του 2000 και του 2001, η εταιρεία και το Υπουργείο Οικονομικών της Πρώην Γιουγκοσλαβικής Δημοκρατίας της Μακεδονίας έχουν υπογράψει διάφορες συμφωνίες παραχώρησης με σκοπό την έρευνα και την εκμετάλλευση των τοπικών μαρμάρων πόρων. Σύμφωνα με την αρχική σύμβαση παραχώρησης η διάρκεια ισχύος της εν λόγω σύμβασης είναι τα 30 χρόνια.

Παρακάτω είναι οι βασικές προβλέψεις όπως καθορίζονται στις συμφωνίες παραχώρησης στο πλαίσιο των οποίων, η εταιρεία είναι υπόχρεη σε:

Ετήσια αμοιβή στο ποσό Διημερίων 30 χιλιάδες ανά τετραγωνικό και

Παραχώρηση αμοιβής στις ποσότητες που παράγονται στο 0.2% της συνολικής αξίας των εξορυχθεισών ποσοτήτων, σύμφωνα με τη μεθοδολογία που καθορίζεται από το Υπουργείο Οικονομικών

ΠΡΟΣΘΕΤΑ ΣΤΟΙΧΕΙΑ ΚΑΙ ΠΛΗΡΟΦΟΡΙΕΣ**Η εταιρεία απο την χρήση 1/1/2001 εφαρμόζει τα Διεθνή Λογιστικά Πρότυπα.**

1. Η εταιρεία δεν έχει ελεγχθεί φορολογικά για τις χρήσεις 2005 , 2006.

2. Δεν σημειώθηκε μεταβολή στις λογιστικές μεθόδους ή στις λογιστικές εκτιμήσεις που εφάρμοσε η εταιρεία κατά την περίοδο 01.01.2006 - 31.12.200 σε σχέση με τις συγκρίσιμες οικονομικές καταστάσεις.

3. Δεν συνέτρεξε στη περίοδο περίπτωση εξαγοράς ή συγχώνευσης άλλης εταιρείας ή κλάδου , απόσχιση κλάδου , αναδιάρθρωση ή διακοπή εκμετάλλευσης.\

4. Δεν συνέτρεξε περίπτωση αλλαγής της διάρκειας ή της λήξης της οικονομικής χρήσης της εταιρείας.

5. Οι οικονομικές καταστάσεις της εταιρείας περιλαμβάνονται στις ενοποιημένες οικονομικές καταστάσεις της FHL Η. ΚΥΡΙΑΚΙΔΗΣ ΜΑΡΜΑΡΑ ΓΡΑΝΙΤΕΣ ΑΒΕΕ

6. Δεν υπάρχουν εμπράγματα βάρη επι των παγίων περιουσιακών στοιχείων της εταιρείας.

7. Δεν υπάρχουν επίδικες ή υπό διαιτησία δικαστικών ή διαιτητικών οργάνων διαφορές , οι οποίες ενδέχεται να έχουν σημαντική επίπτωση στην οικονομική κατάσταση ή τη λειτουργία της εταιρείας.

8. Οι απασχολούμενοι στην εταιρεία κατα την 31.12.2006 είναι 392 άτομα.

9. Οι κατωτέρω συναλλαγές αφορούν συναλλαγές με συνδεδεμένα μέρη κατά την έννοια του ΔΛΠ 24

	31.12.2006	31.12.2005
Πωλήσεις αγαθών και υπηρεσιών	9.786.296	5.371.167
Αγορές αγαθών και υπηρεσιών	2.253.607	2.700.403
Απαιτήσεις από συνδεδεμένες εταιρείες	6.425.677	4.126.256
Υποχρεώσεις σε συνδεδεμένες εταιρείες	2.486.014	0
Συναλλαγές και αμοβές διευθυντικών στελεχών και μελών της διοίκησης	94.623	78.722
Απαιτήσεις από διευθυντικά στελέχη και μέλη της διοίκησης	0	0
Υποχρεώσεις σε διευθυντικά στελέχη και μέλη της διοίκησης	0	0

